

АРХИТЕКТУРА И ГРАДОСТРОИТЕЛЬСТВО

УДК 72.03(476.5)

АРХИТЕКТУРНО-ГРАДОСТРОИТЕЛЬНОЕ НАСЛЕДИЕ ГОРОДА ДИСНЫ

канд. техн. наук, доц. Р.М. ПЛАТОНОВА
(Полоцкий государственный университет»);
А.Т. ЗЕЛЕНКОВ
(«Фирма САЛЮС», Полоцк)

Рассматриваются историко-культурные и архитектурно-градостроительные вопросы возникновения и развития уникальных памятников архитектуры города Дисны: православных церквей (Воскресенской и иконы Богородицы «Одигитрия» с колокольней, Римско-католической церкви францисканцев); улочек с брусчаткой; уездного отделения Попечительства о трезвости; руин больницы; пожарной каланчи; гостиницы «Рига»; дореволюционной аптеки; столетнего моста. Установлено, что многие из обследуемых объектов отреставрированы и находятся в хорошем состоянии, но для некоторых необходимо провести реставрационные работы в полном объеме с целью их дальнейшего использования в туристических целях как источников и хранителей истории белорусского народа.

Ключевые слова: *малый город, планировка, достопримечательности, церковь, колокольня, реставрация.*

Введение. Город Дисна имеет богатую историю. Первое письменное упоминание о Дисне относится к 1461 году, но настоящим полноценным городом она стала в 1569 году, когда от Великого князя Жигимонта Августа (Sigismund August) получила свой второй герб – «Ладью», а также право на самоуправление (Магдебургское право) [1; 2]. На рубеже XIX–XX веков в городе было более 50 предприятий (кирпичных, пивоваренных, гончарных, маслобойных и т.д.), множество гостиниц, мастерских, магазинов. Это был второй по численности населения город в Полоцком районе. В 1921 году в нем проживало 11 тысяч человек, что намного больше, чем насчитывается сегодня. Практически половина из них погибли в годы Великой Отечественной войны. Сегодня Дисна – самый маленький город Беларуси, его население составляет 1,5 тысяч человек.

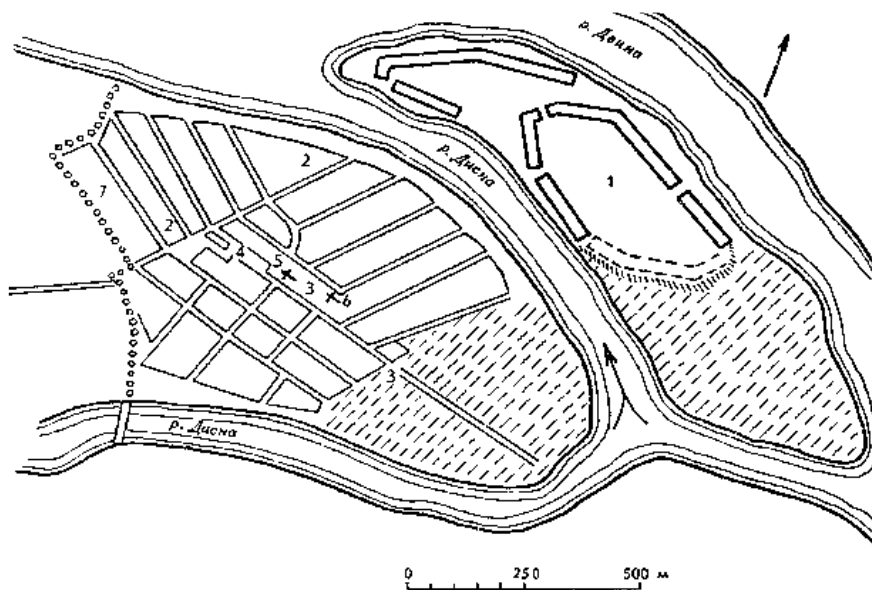
Следует отметить, что в Республике Беларусь развитию малых городов уделяется большое внимание. Беларусь – страна небольших городов. В настоящее время из 207 городских поселений 168 (или 81%) составляют малые города с численностью населения менее 20 тыс. человек. В целом в них проживает 17,1% городского населения страны.

Малые города представляют наиболее многочисленную группу городских поселений Беларуси, призваны выполнять важную и во многом специфическую миссию. Они являются источниками и хранителями истории, самобытности белорусского народа, его национальной культуры и традиций.

Одним из примеров новых подходов к активизации деятельности малых городов выступает «Стратегия устойчивого развития Дисненского края», разработанная в рамках сотрудничества с проектом Программы развития ООН «Устойчивое развитие на местном уровне».

Характерная особенность развития малых городов на современном этапе – переход от территориального роста к градостроительной реконструкции. При этом особое внимание уделяется качественному преобразованию населенных мест, совершенствованию среды жизнедеятельности населения. В связи с этим активизируются работы по градостроительной реконструкции малых городов, реновации и реставрации исторических объектов и комплексов, культовых сооружений. Большой объем работ по восстановлению историко-культурного наследия выполнен в Несвиже, Мире, Заславле, Мстиславле и других городах [3]. В Дисне, однако, аналогичные работы идут в медленном темпе. При этом необходимо подчеркнуть актуальность их проведения в полном объеме, так как Дисна – уникальный город, сочетающий дух четырех эпох: Великого Княжества Литовского, Речи Посполитой, Российской империи и межвоенной Польши. К тому же в Дисне сохранилось много достопримечательностей, среди которых такие, как: Замковый вал на острове (XVI–XVII вв.) [1; 2]; столетний мост (1906–1907 гг.); улочки с брусчаткой; Римско-католическая церковь францисканцев (1773 г.); уездное отделение Попечительства о трезвости (начало XX в.); усадьба «Дорошковичи» (XIX в.), в том числе усадебный дом и остатки хозяйственной постройки; училище (конец XIX – начало XX в.); Воскресенская церковь (1864–1870 гг.); церковь иконы Богородицы «Одигитрия» (1904 г.) с колокольней; католическое кладбище с брамой (конец XIX века); руины больницы и дореволюционные здания (начало XX века).

Основная часть. По мнению известного белорусского ученого Ю.В. Чантурия, Дисна – уникальный для Беларуси по планировочным абрисам город [4]. Дисна строилась по регулярному плану немецкого архитектора О. Хедеманна (рисунок 1) [4], её улицы практически сохранили оригинальную планировку XVI века.



1 – замок; 2 – Замоквая улица; 3 – Воскресенская улица; 4 – Рыночная площадь;
5 – Воскресенская церковь (деревянная); 6 – приходский костел; 7 – городские укрепления

Рисунок 1. – Дисна. План конца XVI века (по О. Хедеманну)

Дисна располагается на мысу при впадении одноименной реки в Западную Двину, напротив острова с замком. Специфика города заключалась в овальной конфигурации территории и наличии главной магистрали, к которой с двух сторон прилегали ряды узких удлиненных кварталов, составляя по-разному ориентированные системы направлений. В центре города находилась главная Г-образная площадь (рисунок 2).

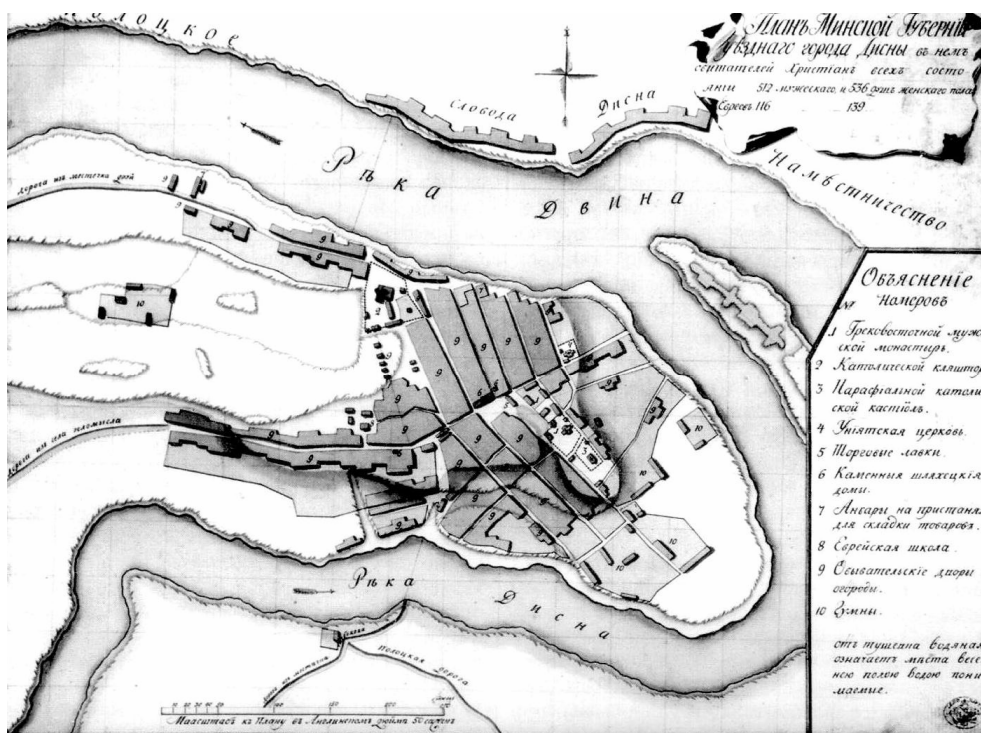


Рисунок 2. – План города Дисна конца XVIII века (РГВИА)

При рассмотрении плана Дисны конца XVIII века, представленного на рисунке 2 [4], видна сохранность первоосновы города. Две пересекающиеся под острым углом к середине города основные улицы: одна (Замковая – ныне ул. Юбилейная) направлена к Двине; другая (Воскресенская – ныне ул. Кирова) – к излучине Дисны. Вытянутые прямоугольные кварталы брали свое начало от этих двух основных улиц города. Отношение сторон рядовых кварталов принималось в пределах от 1:4,6 до 1:7,6. Вся остальная уличная сеть сложилась так, что получила ориентацию на реки, полукольцом опоясывающие Дисну.

Граница города с третьей стороны была очерчена земляным валом с деревянными башнями. Таким образом, Дисна имела достаточно внушительную фортификационную систему.

В наши дни трасса одной из главных улиц города (ул. Ленина) во многом совпадает с земляным оборонительным валом XVI века. Свое начало она берет от моста через Дисну. К улице примыкает центральная площадь с монументом В.И. Ленину. Ансамбль площади в настоящее время находится в стадии формирования (построен универмаг, разбит сквер). Вблизи площади сохранилась группа каменных жилых домов в 1–3 этажа, относящихся ко второй половине XIX – началу XX века.

Одной из основных достопримечательностей Дисны является храм Воскресения Христова, существовавший, согласно преданию, ещё в начале XIII века (рисунок 3, а). При церкви с 1633 года был монастырь. Во время опустошающего пожара 1700 года в Дисне сгорели не только все жилые дома, но и Воскресенская церковь. Уцелел только монастырь. Воскресенская церковь была отстроена заново в 1726 году на средства дисненских мещан Тимофея и Анны Бородульских. Однако этот храм также сгорел во время пожара 16 июня 1822 года. Часть его внутреннего убранства была спасена.

Существующую сегодня каменную Свято-Воскресенскую церковь построили в 1864–1870 годах на Рагушной площади – самом высоком месте в Дисне, которое никогда не затоплялось во время наводнений (рисунок 3, б). Её построили на средства, пожертвованные генерал-губернатором Виленской губернии Михаилом Муравьевым [5–7].



а



б

Рисунок 3. – Воскресенская церковь XIII век (а); начало XX века, 1903 г. (б)

При освобождении Дисны в 1944 году храм Воскресения Христова был повреждён незначительно – частично разрушена только колокольня. Храм можно было восстановить, но власти того времени не дали на это разрешения, и он был занят под заводской склад. Воскресенская церковь постепенно пришла в полное запустение: колокольня была разрушена, купол нуждался в ремонте, полов в храме не было, а кирпичная кладка повреждена.

Икону «Дисненская Одигитрия» перенесли в церковь на православном кладбище, которая была построена в 1904 году и названа в честь иконы Божьей Матери «Одигитрия» (рисунок 4, а), рядом с церковью находится колокольня начала XX века (рисунок 4, б).

Церковь дважды становилась жертвой кощунственных ограблений. Во время второго, в 1980 году, среди прочих вещей была украдена серебряная риза с чудотворной иконы. Похитив многие старинные иконы и церковную утварь, безбожники вынести чудотворную икону не смогли. «...С Неё сорвали серебряные одежды, оставив белые раны на вековом левкасе. Её бросили на пол. Пыльный след кроссовки

современного варвара запятнал одежды Богоматери... Но образ воскрес и преобразился, поправ все материальное...» – написал об этой чудотворной святыне художник-реставратор И.В. Сурмачевский, который бескорыстно отреставрировал её (рисунок 5).



а



б

Рисунок 4. – Храм в честь иконы Божьей Матери «Одигитрия» (а); колокольня (б)



а



б

а – иконостас; б – икона «Дисненская Одигитрия»

Рисунок 5. – Интерьер Храма Воскресения Христова

В 1989 году здание церкви возвратили верующим. В 1991-м после реконструкции оно было освящено (рисунок 6). Чудотворную икону перенесли в храм, где она находится и поныне.

Ежегодно 10 августа, во время праздника в честь иконы «Одигитрия», в Дисне проходят крестные ходы. Образ из Воскресенской церкви торжественно проносят через весь город к храму на кладбище, где совершают молебен. В празднике участвуют не только местные жители, но и паломники из разных стран.

Храм Воскресения Христова в Дисне относится к объектам историко-культурного наследия. Он интересен всем, кто изучает памятники архитектуры ретроспективно-русского стиля. Кроме того, храм Воскресения Христова в Дисне имеет большое значение для православного христианства как объект духовного наследия, который относится к немногому, что осталось из историко-культурного наследия города Дисны и сохранилось до наших дней. Храм был построен Стефаном Баторием по тому же форсированному плану строительства замка в 1553 году, однако в дальнейшем был разрушен.

На месте храма Воскресения Христова в Дисне в 1773 году был возведен новый храм в стиле барокко. Но и он не смог устоять и пережить вторую мировую войну – после ее окончания храму не уделялось должного внимания, и время продолжало его разрушать.



а



б

а – главный фасад; б – боковой фасад

Рисунок 6. – Храм Воскресения Христова после восстановления

Другим наиболее значимым культовым сооружением современной Дисны является Францисканский костёл непорочного зачатия Девы Марии (рисунок 7).



а



б

а – главный фасад; б – боковой фасад

Рисунок 7. – Францисканский костёл непорочного зачатия Девы Марии на довоенных фотографиях

Костел Непорочного зачатия Пресвятой Девы Марии, несомненно, уникальный памятник архитектуры конца XVIII века. Непорочное зачатие Девы Марии – католический догмат, который гласит, что Дева Мария, хоть и была зачата обычными родителями – Иоакимом и Анной, но на неё не перешел первородный грех [8].

В последнее десятилетие проводится реконструкция здания костела Непорочного зачатия Пресвятой Девы Марии (рисунок 8).



а

б

Рисунок 8. – Костел Непорочного зачатия Пресвятой Девы Марии до реставрации (а) и во время реставрации (б)

Как уже отмечалось выше, в Дисне известны и другие архитектурные памятники. Однако некоторые из них находятся в полуразрушенном состоянии и до сих пор не восстановлены. В частности, уездная больница (рисунок 9), расположенная на берегу реки Дисна, строительство которой велось с 1901 по 1903 год. Больница имела три отделения на сто койко-мест. Здесь лечили людей и при царской власти, и при Польше, и при Советской власти. Во время Великой отечественной войны немцы, заняв Дисну, создали здесь офицерский госпиталь. В 1944 году, во время освобождения Дисны от фашистов, после артобстрела здание больницы загорелось. Перекрытия и крыша были деревянные – в результате все выгорело. После войны больницу несколько раз пытались восстановить, но по разным причинам работы не были завершены – мы до сих пор наблюдаем её развалины времен Великой Отечественной войны.



Рисунок 9. – Уездная больница

В историческом центре Дисны находится здание бывшего уездного отделения «Общества попечительства о трезвости» конца XIX – начала XX в. (рисунок 10). До революции на первом этаже располагался буфет, на втором – клуб, на сцене которого в 1911 году выступала труппа актеров под руководством создателя профессионального национального театра Игната Буйницкого. Именно из Дисны его коллектив, в то время еще любительский, и начал гастроли по Беларуси. В советское время в этом здании был кинотеатр, позже – Дом ремесел.



Рисунок 10. – Здание бывшего уездного отделения «Общества попечительства о трезвости»

В Дисне имеется своя пожарная каланча (рисунок 11), которая была восстановлена после пожара 16 июня 1882 года, почти полностью уничтожившего город. Это было главной причиной создания в Дисне Вольного пожарного общества, которое не уступало губернскому в городе Вильно. В настоящее время в здании располагается пожарный аварийно-спасательный пост.



Рисунок 11. – Пожарная каланча

На пересечении улиц Юбилейная и Тельмана находится двухэтажное кирпичное здание гостиницы «Рига» конца XIX – начала XX века (рисунок 12).



Рисунок 12. – Здание гостиницы «Рига»

На некоторых улицах Дисны сохранилась брусчатка – «брукаванка» (рисунок 13).



Рисунок 13. – Брусчатка на улице Пушкина

Среди сохранившихся 1–3-этажных домов конца XIX – начала XX века одноэтажное кирпичное здание аптеки (рисунок 14), расположенное по улице Орджоникидзе. Обследование его деревянных перекрытий и кирпичных перегородок толщиной 120 мм проводила «Фирма САЛЮС» в 2015 году.



Рисунок 14. – Главный фасад аптеки

Результаты проведенного обследования позволили установить основные конструктивные характеристики и размеры здания аптеки, которые в плане составляли 12,3×9,6 м. Планы здания аптеки и чердачного перекрытия представлены на рисунках 15, 16.

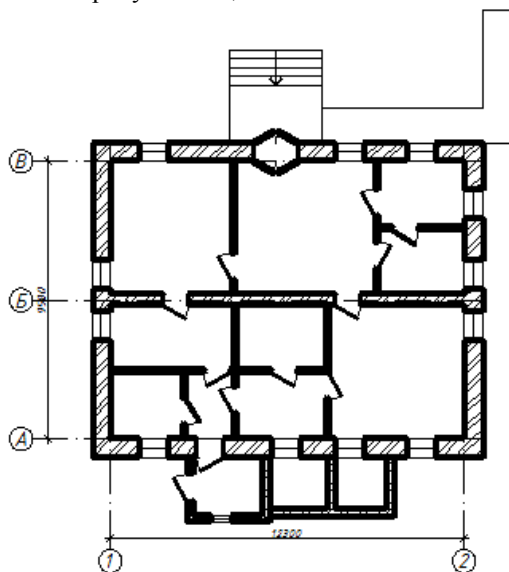


Рисунок 15. – План здания аптеки

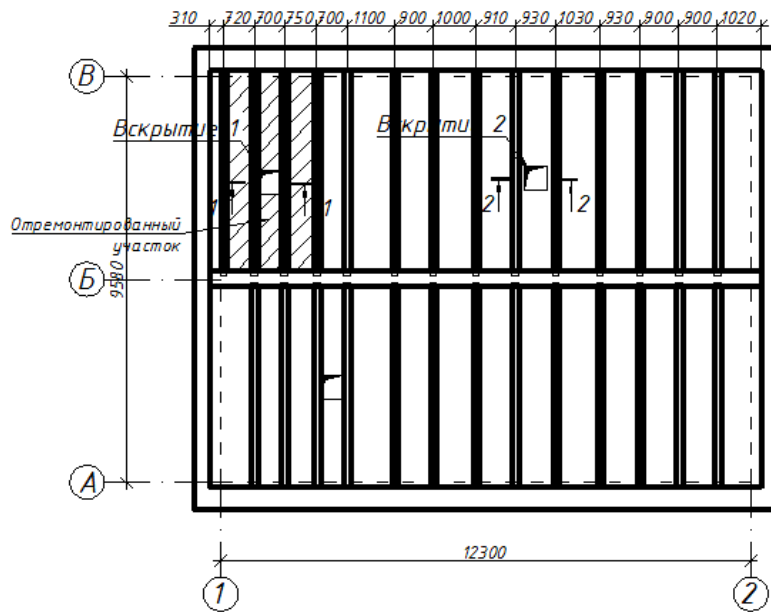
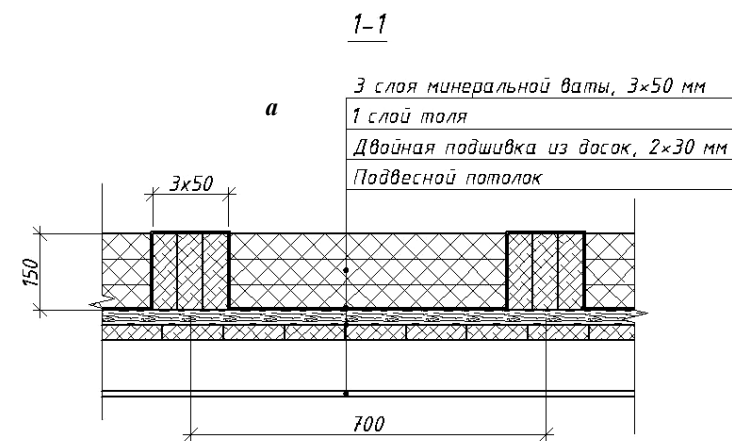
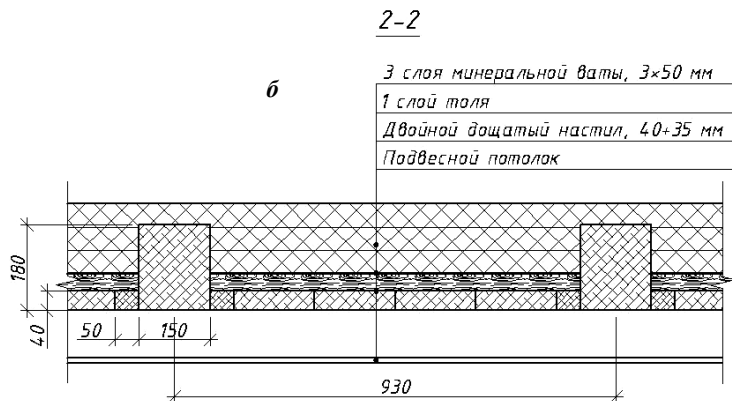


Рисунок 16. – План чердачного перекрытия

Разрезы чердачного перекрытия 1-1 (а) и 2-2 (б) представлены на рисунке 17.



а – разрез чердачного перекрытия 1-1



б – разрез чердачного перекрытия 2-2

Рисунок 17. – Разрезы чердачного перекрытия

Крыша аптеки с холодным чердаком и деревянной стропильной системой. Покрытие – из кровельной листовой стали.

Чердачное перекрытие деревянное и состоит из балок с черепными брусками, по которым уложены щиты настила. Балки перекрытия опираются на наружные и внутренние несущие стены. Шаг балок составляет 0,7...0,9 м.

Настил выполнен двойным из досок толщиной 40 и 35 мм.

На участке примерно 3,2 м у оси 1 в осях Б–В выполнен ремонт чердачного перекрытия с заменой балок. Утеплитель – минеральная вата (толщиной 150 мм).

Обследование и поверочный расчет показали следующее:

- деревянные конструкции чердачного перекрытия и утеплитель из минераловатных плит находятся в удовлетворительном состоянии;
- несущая способность деревянных балок на действующие нагрузки обеспечена;
- кирпичные перегородки в результате неравномерных осадок основания имеют наклонные трещины.

На основании проведенного обследования и выполненного поверочного расчета даны рекомендации по ремонту кирпичных перегородок.

Заметим, что в Дисне первая аптека появилась в 1840 году [9].

В пределах города берега реки Дисна соединяет автомобильный мост. Утверждается, что он самый старый в Беларуси – ему более 100 лет (1906–1907 гг.). Это уникальный арочный мост с деревянным покрытием на металлических и каменных основах.

После Второй мировой войны поврежденный пролет моста заменили на трофейный, из Германии, но он был другой конструкции. В 2002 году мост капитально отремонтировали (рисунок 18).



Рисунок 18. – Мост через реку Дисна

Выводы. Анализ и обследование архитектурных и градостроительных памятников, историко-культурных ценностей города Дисны Миорского района проводились в соответствии с госбюджетной научно-исследовательской работой кафедры «Архитектура» учреждения образования «Полоцкий государственный университет»: «Проблемы и тенденции архитектуры Белорусского Подвинья» (зарегистрирована в БелИСА, № госрегистрации 20164057 от 28.10.2016 г.).

Отметим, что в Миорском районе в целом и Дисне в частности имеются и другие объекты, которые являются интересными туристическими и важными архитектурными достопримечательностями Беларуси. Некоторые из них были исследованы ранее [10], а другие предстоит исследовать в ближайшие годы.

Местные власти инициируют работу в этом направлении. Так, в начале 2018 года разработан «План мероприятий по развитию туризма в городе Дисна»; для повышения туристической привлекательности предпринимаются меры по включению новых объектов города в Государственный список историко-культурных ценностей. В частности, направлено Письмо в Институт истории НАН Беларуси по предоставлению материалов по вопросу включения в Государственный список историко-культурных ценностей Республики Беларусь островного замка Стефана Батория и костела Непорочного Зачатия Девы Марии после его реставрации. Из имеющихся в настоящее время на территории города зданий и сооружений в Государственный список историко-культурных ценностей включена только церковь Воскресения Христова.

Таким образом, на примере исследования архитектурно-градостроительных памятников города Дисны можно сделать следующие **выводы**:

- многие из обследуемых объектов, в частности храмы, отреставрированы или в настоящее время проводятся работы по их реставрации;

- необходимо продолжить изучение исторического и архитектурного наследия малых городов и поселков Белорусского Подвинья;
- требуется охрана и реставрация сооружений с целью их дальнейшего использования в туристических целях;
- следует провести в полном объеме реставрационные работы архитектурно-исторических объектов города Дисны, которые находятся в неудовлетворительном состоянии и нуждаются в срочных восстановительных работах.

ЛИТЕРАТУРА

1. Платонова, Р.М. Дисненский замок / Р.М. Платонова, // Актуальные проблемы архитектуры Белорусского Подвинья и сопредельных регионов : республ. науч.-практ. семинар, Новополоцк. – Новополоцк : ПГУ, 2018. – С. 109–112.
2. Yaustratava, P. Castle in Disna / P. Yaustratava, A. Kulakova, R. Platonava // European & national dimension in research : Electronic collected materials of IX Junior Researchers' Conference, Novopolotsk, 10–12 May 2018. – P. 55–58.
3. Ничкасов А. Малые города Беларуси: прошлое, настоящее, будущее [Электронный ресурс] / А. Ничкасов, Э. Клевко. – Режим доступа: <http://ais.by/story/1391>. – Дата доступа: 24.03.2008.
4. Чантурия, Е.В. Градостроительное искусство Беларуси второй половины XVI – первой половины XIX в. : Средневековое наследие. Ренессанс, барокко, классицизм / Ю.В. Чантурия. – Минск : Беларус. наука, 2005. – С. 117–118.
5. Дыбовский, А. История Дисны / А. Дыбовский // Дисна [Электронный ресурс]. – Режим доступа: <http://globus.tut.by/disna/index.htm>. – Дата доступа: 22.01.2017.
6. Kulakova, A. The church of the resurrection of christ in the city of Dzisna / A. Kulakova, P. Yaustratava, R. Platonava // European & national dimension in research: Electronic collected materials of IX Junior Researchers' Conference, Novopolotsk, 10–12 May 2018. – P. 15–17.
7. Матвеев, Г. История храма Воскресения Христова г. Дисна [Электронный ресурс] / Г. Матвеев // Храмы Миоры. – 2015. – Режим доступа: <http://www.radzima.org/ru/object-photo/4957.html>. – Дата доступа: 21.01.2017.
8. Дыбовский, А. Дисна, костел Непорочного Зачатия Девы Марии / А. Дыбовский // Витебская область, Миорский район [Электронный ресурс]. – Режим доступа: <http://orda.of.by/.add/gallery.php?disna/kostel>. – Дата доступа: 21.01.2017.
9. Эльяшевич, Е.Г. Возникновение первых аптек в восточной части территории Республики Беларусь в дореволюционный период (XII–XIX вв.) / Е.Г. Эльяшевич, В.В. Кугач // Вестник фармации. – 2008. – № 3 (41). – С. 108–112.
10. Платонова, Р.М. Усадьба Рудницких в Миорском районе / Р.М. Платонова, М.А. Платонова // Перспективные направления инновационного развития строительства и подготовки инженерных кадров : сб. науч. ст. 19 междунар. науч.-метод. семинара, Брест, 23–25 окт. 2014 г. – Брест : БГТУ, 2014. – С. 5–8.

Поступила 20.12.2018

ARCHITECTURAL TOWN-PLANNING HERITAGE TOWN OF DISNA

R. PLATONOVA, A. ZELENKOV

The article examines the historical-cultural and architectural and urbanistic questions arose-occurrence and development of the unique monuments of the town of Disna: Orthodox Churches-Resurrection and the Virgin Hodegetria “icons” with a Bell Tower, the Roman Catholic Church of Franciscan, streets with pavement, the County Guardianship Office on sobriety, the ruins of the hospital, fire Tower, the hotel “Riga”, pre-revolutionary pharmacies, hundred-year-old bridge. Found that many of the surveyed objects have been restored and are in good condition, but for some it is necessary to carry out restoration work in its entirety with a view to their further use for tourism purposes.

Keywords: *small town, planning, sights, Church, bell tower, restoration.*