

УДК 711.04

**ОСНОВНАЯ ПРОБЛЕМАТИКА И ТЕНДЕНЦИИ ФОРМИРОВАНИЯ СТУДЕНЧЕСКОГО ЖИЛЬЯ
ОБЪЕМНО-ПЛАНИРОВОЧНОЕ РЕШЕНИЕ СТУДЕНЧЕСКИХ ОБЩЕЖИТИЙ
ПОЛОЦКОГО ГОСУДАРСТВЕННОГО УНИВЕРСИТЕТА****А.А. БОРОВКОВА***(Полоцкий государственный университет)*

Рассматриваются принципы и приемы проектирования жилых и общественных интерьеров общежитий для студентов. Анализируется отечественный и зарубежный опыт проектирования студенческого жилья. Изучены ретроспективный и современный периоды проектирования и строительства общежитий. Выполнен анализ состояния жилого фонда студенческих общежитий Полоцкого государственного университета. Проанализирована динамика численности студентов высших учебных заведений в период 2014/2015 учебного года. На основании социального опроса студентов выявлены существующие проблемные ситуации и жилищные условия в общежитиях. Показаны основные факторы, влияющие на формирование жилой студенческой среды. Сформулированы требования и предпосылки к организации внутреннего пространства студенческих общежитий, обоснована необходимость разработки перспективной модели общежития для студентов с учетом их потребностей.

Ключевые слова: студенческое жилье, организация внутреннего пространства студенческих общежитий, перспективная модель общежития для студентов.

Молодежь – особая категория населения с большим жизненным потенциалом и достаточной мобильностью. Как правило, из-за ограниченных финансовых возможностей студенчество отдает предпочтение такому виду жилья, как общежитие или хостел. Общежитие – это микросоциум, который способен влиять на формирование у молодежи определенных жизненных ценностей и приоритетов. Общее материально-техническое, санитарно-гигиеническое состояние жилого фонда высших учебных заведений часто не отвечает современным требованиям проектирования и потребностям молодежи. Многие общежития построены достаточно давно и нуждаются в частичной модернизации и перепланировке. Студенческое жилье должно соответствовать многофункциональному комплексному объекту, учитывающему определенные потребности молодого контингента студентов. Эти требования формируются под воздействием многих факторов: социальных, психологических, эмоциональных и т.д.

Таким образом, цель данной работы – проанализировать взаимодействие архитектурной среды и человека и определить оптимальность тех или иных приемов пространственной организации студенческого жилья.

В качестве основного метода исследования использовался анализ научных трудов, конкурсных работ, материалов международной компьютерной сети Интернет, социологического опроса студентов о предпочтительных условиях проживания, экспериментального проектирования.

Основная часть. На сегодняшний день взаимосвязь организации архитектурной среды и учет психосоматических характеристик человека при проектировании данной среды исследованы недостаточно. Быстро меняющаяся реальность, темп жизни, ритм города и рабочие процессы требуют дополнительных исследований, учитывающих психологию современного человека, законы поведения, моторику его движений, выносливость, направленность, темперамент и др. В то время как в условиях социально-экономического реформирования общества значительно трансформировалась типологическая структура многих общественных зданий, проектирование и строительство жилых зданий ведется по сложившимся стереотипам типового проектирования прошлого этапа развития жилой архитектуры. В ситуации, когда пространственные характеристики жилой среды формируются в основном исходя из потребностей «рынка», представляется актуальным и целесообразным исследование пространственных характеристик, сформированных с учетом потребностей обитателя. Студенческая среда – особое пространство, входящее в состав средних специальных и высших учебных заведений.

В процессе изучения отечественного опыта проектирования и строительства студенческих общежитий были рассмотрены ретроспективный и современный периоды. Проведенный анализ показал, что в советский период система проектирования жилья для молодежи, в том числе студентов, соответствовала требованиям общественно-экономического развития страны и социальным условиям.

С 1920 года в стране проводились регулярные исследования по совершенствованию архитектуры студенческого жилья, выполнялись экспериментальные проекты по данной тематике.

В октябре 1920 года III съезд РКСМ предложил государственное декретирование домов-коммун рабочей молодежи. Партийные деятели всецело поддерживали молодежный коммунальный задор, считая, что коммуна – это организация на почве обобществления быта новых общественных отношений.

Общежития-коммуны создавались как при различных предприятиях и учебных заведениях, так и самими молодыми людьми. Чаще всего они размещались в квартирах старых доходных домов, казармах, заводских помещениях. Борьба за улучшение быта молодёжи привела к строительству специальных общежитий и целых городков. На фоне свёртывания новой экономической политики возродилась дискуссия о новых типах рабочих жилищ, главным из которых понимался дом-коммуна (рис. 1).

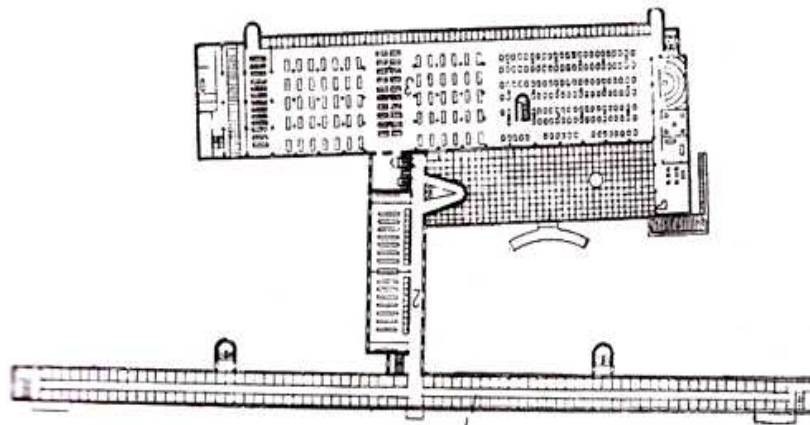


Рисунок 1. – Студенческий дом-коммуна в Москве, 1929–1931 (И. Николаев)
План жилого этажа

Участники дискуссии были убеждены в том, что новый быт в старых архитектурных пространствах строить невозможно [1]. Период формирования нового жилища длился лишь 5 лет – с 1925 по 1930 год [2].

Благоустроенные студенческие общежития строились в это время и в других городах. Например, в Ереване было выстроено общежитие Зооветинститута, состоящее из трех корпусов – двух жилых и расположенного между ними общественного корпуса, соединенного с жилыми переходами (рис. 2). В начале 30-х годов идея коллективного жилища шагнула из Советского Союза в зарубежные страны.

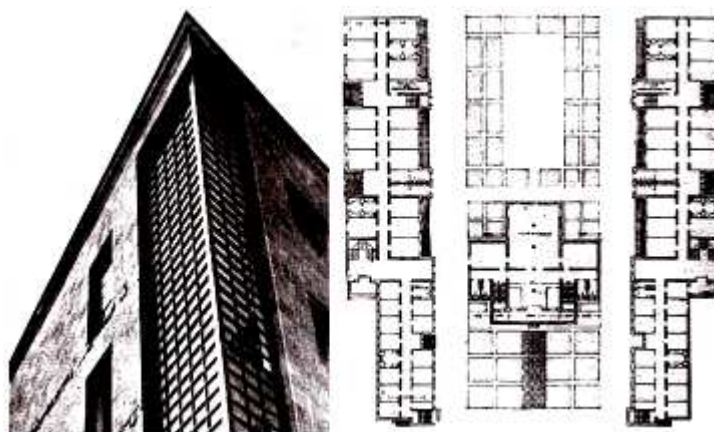


Рисунок 2. – Студенческое общежитие зооветинститута в Ереване, 1931
(Г. Кочар)

В зарубежных странах многие архитекторы и теоретики архитектуры вели поиск новых типов студенческого жилища. Исследования проводились архитекторами и специалистами Канады, Великобритании, Германии, США. Целью данных исследований являлось определение общих тенденций проектирования и строительства, выявление предпосылок для разработки новых рациональных проектов. Опыт показал целесообразность разработки функциональной структуры здания на основе жилых ячеек, каждая из которых представляла собой самостоятельную в планировочном отношении группу комнат с некоторыми помещениями общего пользования. Планировочное решение комнат должно было разрабатываться на основе детального анализа многообразной деятельности студента с целью создания наиболее благоприятных условий для занятий, отдыха, сна, приема гостей (рис. 3). Невозможность предвидеть заранее индивидуальные особенности каждого жильца-студента предопределила основную тенденцию проекти-

рования к отказу от стандартизации типов комнат. С помощью такого решения создавались наилучшие условия для проживания, удачно сочетающие независимость личного мира каждого студента и наличие контактов между всеми членами студенческой общины [3].

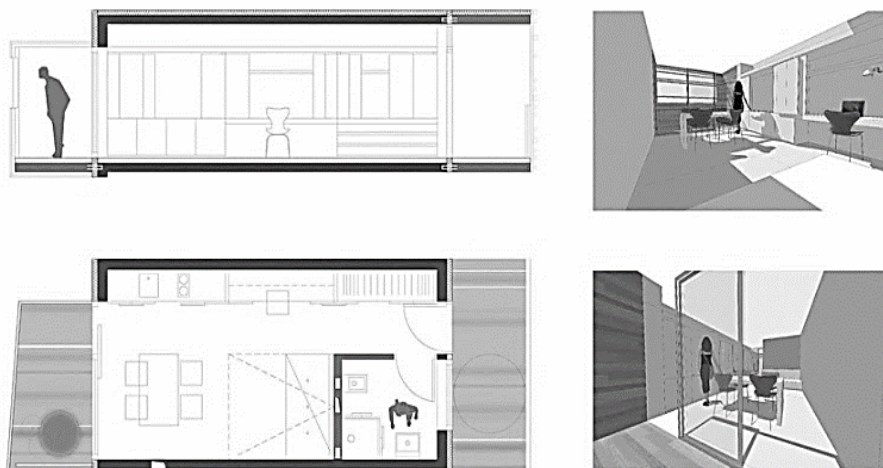


Рисунок 3. – Жилой интерьер. Проект общежития. Франция

В настоящее время в Беларуси принят ряд документов, которые подтверждают, что молодежная политика государства признается важнейшим направлением его деятельности, важнейшей частью концепции демографического развития республики, важнейшим направлением социальной политики. Вместе с тем действует программа «Молодежь Беларуси», осуществляется дальнейшее развитие различных форм стимулирования и государственной поддержки строительства жилья для молодежи и молодых семей (представление субсидий, долгосрочных кредитов, целевых займов, привлечение внебюджетных источников финансирования). Однако сложная экономическая ситуация в стране не позволяет быстро и в полной мере решить жилищную проблему молодежи.

Анализ результатов вступительной кампании в высшие учебные заведения Республики Беларусь в 2014 году показал: в 54 высших учебных заведениях республики на начало 2014/2015 учебного года обучалось около 363 тыс. студентов, что на 8% меньше, чем на начало предыдущего учебного года. В расчете на 10 тыс. человек населения численность студентов составила 383 человека. За счет бюджетных средств обучалось 38% всех студентов, в государственных вузах – 60% студентов дневной формы обучения. В рассматриваемом учебном году высшее образование получали свыше 14 тыс. иностранных граждан (4% от всех студентов). Как правило, именно студенты дневной формы обучения нуждаются в общежитиях, за исключением местных жителей. Примерно 32,2% студенчества вынуждены снимать жилье. Несмотря на тот факт, что 67,8% студентов обеспечены проживанием в общежитии, их трудно отнести к качественному и полноценному жилью. Таким образом, вопрос жилья для молодых людей в Республике Беларусь стоит остро. Жилье для молодежи должно быть не только доступным, но и обеспечивающим полноценные условия жизнедеятельности, которые могут быть созданы только в специализированном жилище, т.е. жилых зданиях (общежития), предназначенных для проживания студентов и отвечающих их потребностям с учетом всех аспектов жизнедеятельности [4].

В Беларуси жилая студенческая среда формируется как из отдельных зданий общежитий, так и их комплексов – «студенческих городков». Эти архитектурные объекты включают в себя жилые ячейки, обслуживающие помещения, коллективные комнаты для различного рода мероприятий и административный блок.

В ситуации, когда пространственные характеристики жилой среды формируются в основном исходя из потребностей «рынка», представляется актуальным и целесообразным исследование пространственных характеристик, сформированных с учетом потребностей обитателя.

В таблице приводится перечень студенческих общежитий Полоцкого государственного университета, расположенных в Новополоцке, обследованных в рамках изучения отечественной практики проектирования и строительства.

С целью выявления жилищных условий современной студенческой молодежи, а также предпочтений молодых людей были проведены социальные исследования. Респондентами являлись студенты специальности «Архитектура» 1–5 курсов Полоцкого государственного университета (Новополоцк), проживающих в общежитиях. Анкетирование на данном этапе исследования рассматривается как своего рода

пилотажный опрос, который должен предшествовать более глубокому социологическому анализу. Анкетный опрос проводился с целью выявления существующей проблемной ситуации в общежитиях, а также определения идеальной жилой студенческой среды (по мнению самих студентов). Проблемы, рассмотренные в исследовании, отражены на аналитических диаграммах (рис. 4–5).

Таблица – Объемно-планировочная организация общежитий студентов Полоцкого государственного университета

Номер общежития	Этажность	Тип объёмно-планировочного решения	Заселение в комнату (чел.)	Балкон	Умывальник	Туалет	Ванна/душ	Кухня
1, 3, 5	5	Коридорный, жилая комната с выходом непосредственно в коридор	2–3–4	Отсутствует	Позэтажное расположение	Позэтажное расположение	Первый этаж	Позэтажное расположение
2	12	Коридорный, жилая комната с выходом в блок	4–5	Присутствует	В блоке	В блоке	В блоке	В блоке
4	9	Коридорный, жилая комната с выходом в блок	2–3	Присутствует	В блоке	В блоке	В блоке	Позэтажное расположение



Рисунок 4. – Жилая студенческая среда глазами студентов 1–2 курсов (а); 3–4 курсов (б); 5 курса (в)

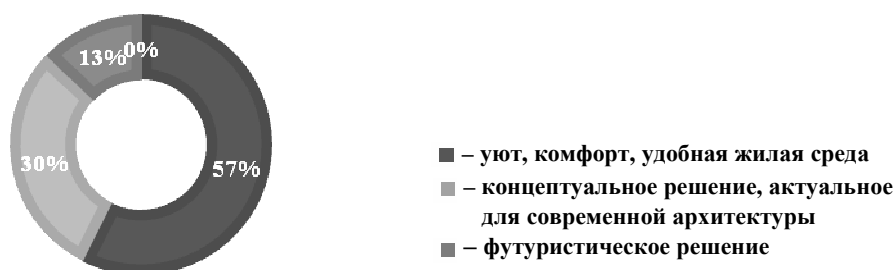


Рисунок 5. – Выбор архитектурно-пространственного решения жилого студенческого интерьера (1–5 курс)

Шкала ценностных приоритетов студентов подтверждает мировые современные тенденции в организации студенческих общежитий. На первое место студенты ставят комфорт, уют, функциональность и удобство – неизменные основные показатели любого жилого дома, которые определяют качество жизни человека. Специфика жилой среды, где обитают студенты, состоит в сложной целостной взаимосвязи

отдыха и работы, общения и учебы. Анализ данных социологического опроса показал высокую неудовлетворенность как проживающих, так и не проживающих в общежитии студентов качеством существующих зданий и помещений студенческого жилища.

Большинство проживающих высказалось о необходимости наличия в комнатах: душа – 67%; умывальника – 96%; туалета – 100%; оборудованного рабочего места – 99%; мини-кухни – 38%.

Предпочтение двухместным комнатам отдают 80% студентов, остальные 20% – одноместным.

«Пассивные» методы исследования исключают контакт с субъектами и предполагают наблюдение, изучение архивных и литературных источников. В результате чего составляются поведенческие карты, схемы ценностного зонирования реального пространства, суммируется информация по средовому контексту [5].

На основе вышеперечисленных требований и натурных обследований нами разработана экспериментальная модель жилой ячейки для студентов Полоцкого государственного университета.

На рисунке 6 представлена жилая двухместная комната в общежитии № 1.



а

б

а – входная зона, рабочая зона, зона хранения вещей; б – зона отдыха и сна

Рисунок 6. – Интерьер жилой комнаты общежития № 1 Полоцкого государственного университета

Нами разработана экспериментальная модель интерьера жилой комнаты с учетом данных социологического опроса. Проработана дополнительная функциональная зона – уборная, входящая в минимальный перечень оборудования жилой ячейки (рис. 7).

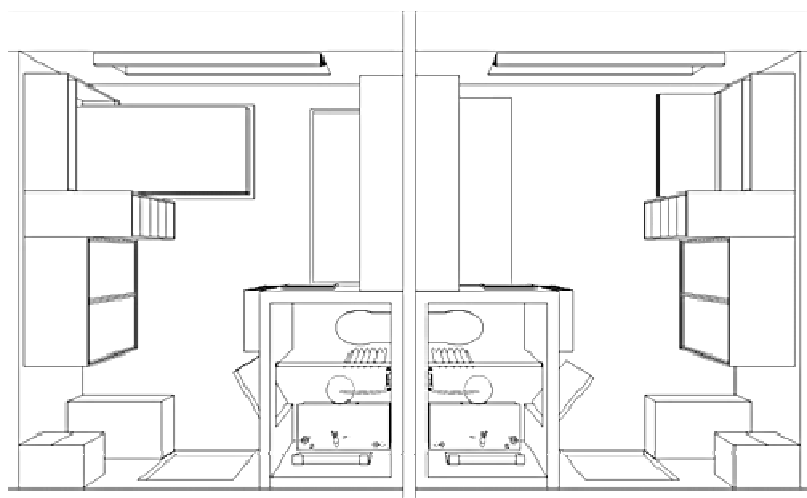


Рисунок 7. – Экспериментальная модель интерьера

Заключение. Полноценные условия жизнедеятельности молодежи, а именно студентов, могут быть созданы только в специализированном жилище, т.е. в общежитиях, предназначенных для заселения

молодежи. Общежития такого типа должны учитывать потребности и специфику будущей профессии студентов, тем самым объединяя их в группы по интересам.

Исходя из принципов организации внутренних пространств, а также предпосылок их формирования, возможно создание и реализация в Республике Беларусь новых современных студенческих общежитий и студенческих городков.

Результаты проведенного научного исследования и разработанная экспериментальная модель жилой ячейки могут быть использованы в реальном проектировании как при новом строительстве, так и при реконструкции существующих объектов.

ЛИТЕРАТУРА

1. Молодёжный жилой комплекс [Электронный ресурс] // Википедия : свободная энциклопедия. – Режим доступа: <http://ru.wikipedia.org>. – Дата доступа: 25.01.2014.
2. Градов, Г.А. Город и быт (перспективы развития системы и типов общественных зданий) / Г.А. Градов. – М. : Изд-во лит. по стр-ву, 1968. – 43 с.
3. Коссаковский, В.А. Студенческие общежития за рубежом / В.А. Коссаковский, О.И. Ржехина. – М. : Гос. изд-во лит. по стр-ву, архитектуре и стройматериалам, 1963. – 32 с.
4. Боровкова, А.А. Современные тенденции проектирования общежитий для студентов Республики Беларусь. Жилищный вопрос / А.А. Боровкова // Перспективные направления инновационного развития строительства и подготовки инженерных кадров. – Брест : БГТУ, 2014. – Ч. 2. – С. 12–16.
5. Иовлев, В.И. Введение в проектирование архитектурной среды : учеб. пособие / В.И. Иовлев. – Екатеринбург : Архитектон, 2002. – 95 с.

Поступила 10.06.2016

THE MAIN ISSUES AND TRENDS SHAPING THE STUDENT HOUSING SPACE-PLANNING DECISION OF THE STUDENT HOSTELS OF POLATSK STATE UNIVERSITY

A. BOROVKOVA

The principles and methods of designing residential and public interiors of hostels for students are examined. Domestic and foreign experience of designing student housing are considered. Retrospectively and modern periods of the design and construction of hostels are studied. The analysis of hostels for university students of PSU is given. The main factors influencing the formation of student residential environment are shown. The requirements for the organization of the interior space of student dormitories revealed the background and necessity of the development of a promising model for the hostel students according to their needs are given.

Keywords: *student accommodation, organization of internal space student dormitories, a promising model of dormitories for students.*