

## АРХИТЕКТУРА

УДК 72

### ОСНОВНЫЕ ПРИНЦИПЫ ФОРМИРОВАНИЯ КОМФОРТНОЙ СРЕДЫ СТУДЕНЧЕСКИХ ОБЩЕЖИТИЙ

А.А. БОРОВКОВА; В.Ф. МЕТЛА; Ю.А. ХАЛЕЦКАЯ  
(Полоцкий государственный университет)

Анализируется функционально-планировочная организация студенческих общежитий, реализованная во второй половине XX века. Изучаются современные тенденции проектирования общежитий на примере студенческой деревни в городе Минске. В ходе данного исследования путем он-лайн анкетирования и очного группового опроса рассмотрены аспекты оптимизации жилой и общественной среды в общежитиях для студентов. Сформулированы требования и предпосылки к организации внутреннего пространства студенческих общежитий, обоснована необходимость разработки перспективной модели общежития для студентов с учетом их потребностей.

**Ключевые слова:** студгородок, общежития, архитектура общежития, доступная среда, благоустройство территории, оптимизация среды, комфортная среда.

**Введение.** Понятие «общежитие» известно практически с тех пор, как начали появляться первые учебные заведения. Беларусь входила в состав СССР, и вузы часто принимали студентов из других городов и республик. Важным вопросом было обеспечение иногородних студентов жилой площадью. На сегодняшний день качество программ высшего образования в Республике Беларусь позволяет готовить специалистов самого различного профиля и высокой степени мастерства. На результативность обучения молодых людей влияют не только учебный процесс и обстановка в коллективах и учебных корпусах университета, но и жилая среда, в которой проводят большую часть времени иногородние студенты. Именно здесь они ищут обеспечение базовых человеческих потребностей в отдыхе, учебе, питании и коммуникации. Однако большинство зданий общежитий на постсоветском пространстве, в том числе и Полоцкого университета, не соответствуют новым нормам доступности и безбарьерной среды, а также не могут полностью удовлетворить все потребности современного молодого человека. Данная проблема является актуальной на сегодняшний день, в связи с этим попытаемся определить основные категории и принципы формирования комфортной среды для проживания студентов, а также варианты их решений.

**Студенческие общежития второй половины XX века.** Тяжелое послевоенное время характеризовалось двумя тенденциями: активным использованием под лечебно-оздоровительные, учебно-воспитательные и жилые функции зданий и комплексов любого иного назначения и масштабным новым строительством. При новом строительстве учебных заведений общежития по возможности размещали в непосредственной близости от учебных корпусов либо на хороших пешеходных (реже – транспортных) связях. Планировочная структура зданий, как правило, не отличалась оригинальностью: коридорная система с покомнатным расселением проживающих и поэтажным размещением санитарно-технических помещений. Эта схема, дополненная стандартным набором помещений общего пользования (библиотеки, актового зала, буфета и т.п.), была растиражирована в целой серии типовых проектов, разработанных в 1970-е годы (рисунок 1).

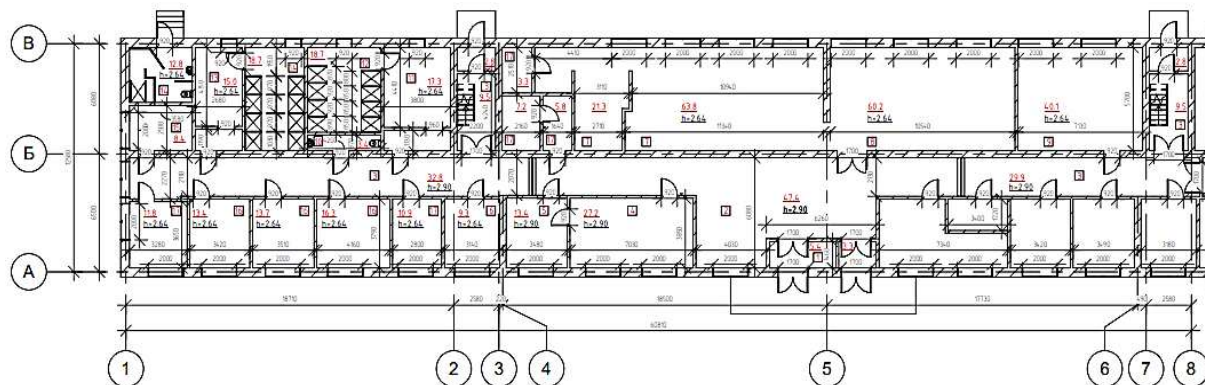


Рисунок 1. – Фрагмент плана общежития № 1 Полоцкого государственного университета

Наряду с типовыми решениями в это время был разработан ряд проектов общежитий, основным планировочным элементом которых стала жилая ячейка, позволяющая группировать несколько жилых комнат вокруг помещений общего пользования разного размера и функционального назначения [1].

**Студенческие городки и студенческие деревни.** До недавнего времени в Республике Беларусь студенческая жилая среда была представлена преимущественно сохранившимися со времен Советского Союза зданиями общежитий, описанными выше. Направляемые на поддержание этих зданий в рабочем состоянии ресурсы учреждений образования постоянно увеличиваются, однако качество предоставляемых услуг не соответствует современным тенденциям. С тех пор многое изменилось, появились новые знания и технологии, которые можно использовать для улучшения существующего жилого фонда, а также для того, чтобы избежать ошибок при проектировании новых объектов. Любопытной тенденцией последнего десятилетия стало объединение студенческих общежитий в своеобразные жилые комплексы – «студенческие городки» или «студенческие деревни» [2].

На сегодняшний день строящиеся общежития отличаются значительной степенью комфортности по сравнению с общежитиями ретроспективного периода. Оптимизация условий проживания человека, достигается за счет применения комплексного подхода в формировании жилого пространства. Одним из примеров нового подхода в проектировании общежитий для студентов Республики Беларусь является студенческая деревня в городе Минске (рисунок 2).



**Рисунок 2. – Жилые корпуса студенческого городка в Минске**

*Источник:* yandex.by > maps.

Внутренняя планировочная организация общежитий студенческой деревни представлена жилыми блоками квартирного типа из двух комнат (площадью 21 и 14 кв. м для проживания трех и двух человек соответственно), прихожей, санузла и кухни. В первых этажах общежитий разместились медпункт, помещения для занятий творчеством и физкультурой, стоматологическая клиника, помещения службы психологической разгрузки, центр китайского языка и культуры, а также библиотека, кафе, парикмахерская, магазины, прачечные [3]. Важно, чтобы жилая среда отвечала всем современным требованиям и даже опережала запросы проживающих для достижения наиболее долгосрочного и экономически целесообразного эффекта. Несомненно, что на сегодняшний день помещения для проживания должны быть доступны всем категориям граждан, способствовать формированию дружелюбной для человека среды, обеспечивать возможность коммуникации между членами студенческого сообщества, содействовать активному взаимодействию проживающих с администрацией и позволять проживающим удовлетворять как можно более полно свои потребности в соответствии с интересами и учебно-профессиональной деятельностью [4].

**Методы исследования.** Для выполнения задач по конкретизации проблем и недостатков существующей жилой среды общежитий и последующего выявления на их основе ключевых принципов и соответствующих путей решения в рамках проектного метода были использованы данные социологического опроса, проведенного студентами 2 и 3 курса специальностей «Архитектура» и «Дизайн» Полоцкого государственного университета среди студентов, проживающих в общежитиях вузов республики, в том числе студентов Полоцкого государственного университета. Основными методами исследования служили материалы международной компьютерной сети «Internet» с использованием опроса студентов республики по системе он-лайн анкетирования, очного группового опроса, а также натурные обследования с использованием фотофиксации объектов. В анкетировании приняли участие 428 человек, в том числе 88 из них студенты Полоцкого государственного университета разных специальностей. В ходе опроса выявлены следующие аспекты: большинство студентов (67%) испытывают неудобство при проживании в общежитиях; состояние комнат не устраивает 53,4% проживающих; 71,6% опрошенных признали неудовлетворительными гигиенические зоны общежития, при этом 61,4% хотели бы иметь гигиеническую зону в комнате; 25% считают недостаточным освещение в комнатах; 46,6% считают неудовлетворительным состояние и количество мебели в комнатах; 65,9% признали размер комнат удовлетворительным; 53,4% среди опрошенных хотели бы жить вдвоем, 28,4% – втроем, 12,5% – вчетвером; 81,8% студентов отметили некомфортный температурный режим в комнатах; 58% считают комфортным приготовление пищи на общей кухне; 78,4% студентов считают необходимым создание специально оборудованной зоны для курения в общежитии; 36,4% опрошенных выразили желание проживать со студентами своей специальности в отдельном общежитии.

При опросе также выявлен недостаток зон общего пользования, среди которых большее число респондентов отметили необходимость наличия комнат для выполнения занятий/работы, буфет/столовую/кафе, затем тренажерный зал, комнаты отдыха, рекреации и спортивный зал.

На основании анализа результатов опроса, а также норм проектирования и тенденций формирования жилой и общественной среды сформулированы *общие принципы*, соблюдение которых позволило бы создавать комфортное пространство для жизни.

**1. Создание безбарьерной, общедоступной среды** (рисунок 3). Любой объект следует проектировать с учётом нужд и возможностей человека, особенно физически ослабленных лиц, для которых обеспечить доступность среды можно при помощи: *устранения* неровностей; *устройства* пандусов с нормативным уклоном; *оборудования* здания лифтом/подъемником (либо обустройство комнат для маломобильных граждан на первом этаже); *расширения* дверных проемов (где это необходимо); *переноса* выключателей, розеток, перил, дверных ручек, противопожарного оборудования на доступную высоту; *проработки* информационного оснащения.



Рисунок 3. – Дизайн-концепция входных групп в общежития при реконструкции или новом строительстве\*

**2. Разделение пространства на личное и общее посредством вынесения активных и шумных видов деятельности в общие зоны** (рисунок 4). Для реализации этого принципа необходимо оборудовать некоторые помещения для занятий спортом, танцами, создать места для учебы и работы в группах, досуга и тихого отдыха. Эти помещения в студенческом общежитии представляют собой общее пространство для студентов. Функционально помещения разделены: на зону приготовления пищи; столовую; зону тихого отдыха; зону активного отдыха. Общая комната, как и все остальные помещения данного проекта, является безбарьерной средой, учитывающей эргономические требования (рисунок 5).

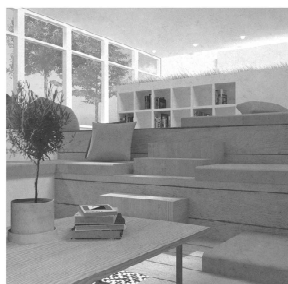


Рисунок 4. – Видовые точки общего пространства в общежитии\*

**3. Реконструкция системы санитарно-гигиенического обслуживания**, например, путем объединения комнат в блоки с отдельным санузлом или устройства душевой на каждом этаже.

**4. Создание благоприятных условий для коммуникации и формирования здорового сообщества**, развития вовлеченности и ответственности; привлечение студентов к решению различных вопросов, содействие организации воркшопов, летних школ, проведение открытых конкурсов, осуществление легкой практики с применением знаний и умений к улучшению среды. В таких условиях студенты будут заинтересованы в поддержании чистоты и порядка на территории проживания, в активном участии в решении вопросов, связанных с местом жизни, и проявлении инициатив.

**5. Экологичность и энергоэффективность.** Будущее зависит от того, как мы распоряжаемся ресурсами нашей планеты. Особое внимание следует уделить следующим вопросам: снижению по-

\*Выполнено в рамках проектного метода, внедренного в учебный процесс кафедры «Архитектура» Полоцкого государственного университета.

требления энергоресурсов (в частности, утеплению ограждающих конструкций, и заполнению оконных проемов); сортировке и переработке мусора; другим проблемам, касающимся этих вопросов.

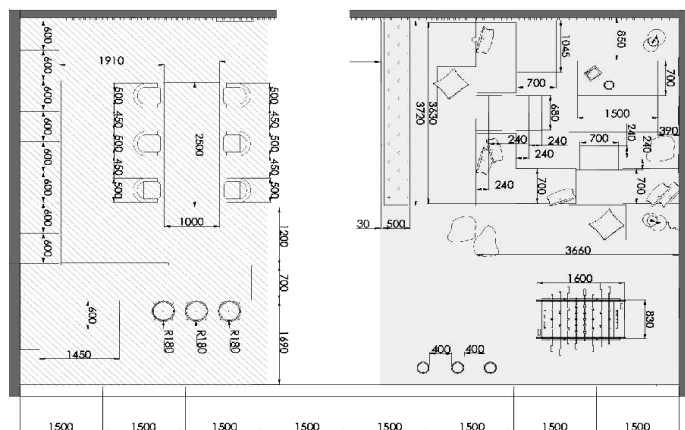


Рисунок 5. – План-схема зоны приема пищи и отдыха

**6. Учет температурно-влажностного и воздушного режима** как одного из важнейших факторов формирования самочувствия человека и **использование новейших технологий отопления и вентиляции**, особое внимание к **качеству выполнения работ**.

**7. Благоустройство прилегающей территории:** создание рекреационных зон; создание хозяйственных площадок; размещение спортивных площадок и оборудования; обустройство вело- и автопарковок.

**8. Вариативность среды и свобода выбора.** Каждый студент должен иметь возможность выбрать свой вариант для комфортного проживания из нескольких опций, различающихся по уровню удобства, цене, специфике сообщества проживающих.

**Заключение.** В результате проведенного исследования выявлены существующие недостатки, рассмотрены основные принципы формирования комфортной среды в студенческом общежитии и предложены способы решения проблем. В существующих условиях следует отметить также и то, что реформирование среды должно проводиться в комплексе и включать в себя обустройство не только мест проживания студентов, но и самих учреждений образования, прилегающей территории, мест приложения труда, спортивных площадок, магазинов, кафе, кинотеатров, парков, пешеходных переходов, тротуаров, дворов – всего городского пространства. Выявленные проблемы и предложенные пути их решения представляются важными, так как сформированная комфортная среда сможет обеспечить комфортное проживание в студенческих общежитиях.

#### ЛИТЕРАТУРА

1. Боровкова, А.А. Ретроспектива функционально-планировочной организации студенческого жилья / А.А. Боровкова, А.В. Мазаник // Архитектура : сб. науч. тр. – 2019. – Вып. 12. – С. 151–158.
2. Боровкова, А.А. Универсальная модель общежития глазами студента / А.А. Боровкова, А.В. Мазаник // Архитектура : сб. науч. тр. – 2018. – Вып. 11. – С. 229–233.
3. Боровкова, А.А. Оптимальная жилая среда общежитий для студентов / А.А. Боровкова // Вестник Полоцкого гос. ун-та. Серия Ф, Строительство. Прикладные науки. – 2018. – № 8. – С. 11–15.
4. Боровкова, А.А. Современные тенденции проектирования студенческих общежитий / А.А. Боровкова // Актуальные проблемы белорусского Подвинья и сопредельных регионов : сб. ст. респ. науч.-практ. семинара, Новополоцк 18–19 окт. 2018 г. / Полоцкий гос. ун-т ; под общ. ред. В.Е. Овсейчика (отв. ред.), Г.И. Захаркиной, Р.М. Платоновой. – Новополоцк, 2018. – С. 162 – 165.

Поступила 10.06.2019

#### BASIC PRINCIPLES OF IMPROVING THE FUNCTIONAL ORGANIZATION OF STUDENT HOUSING

A. BARAUKOVA; V. METLA; Y. KHALETSKAYA

*This article analyzes the functional planning organization of student dormitories: dormitories for students implemented in the second half of the 20th century are examined, modern trends in designing dormitories are studied using the example of a student village in the city of Minsk. As a result of this study, through online questionnaires and face-to-face group interviews, aspects of optimizing the residential and public environment in student dormitories are considered. The requirements and prerequisites for the organization of the internal space of student hostels are formulated, and the need to develop a promising model of hostel for students based on their needs is justified.*

**Keywords:** campus, dormitories, dormitory architecture, accessible environment, landscaping, environment optimization, comfortable environment.