

УДК 338.45.01

**ИННОВАЦИОННАЯ ДЕЯТЕЛЬНОСТЬ КАК ФАКТОР ПОВЫШЕНИЯ
КОНКУРЕНТОСПОСОБНОСТИ ДЕРЕВООБРАБАТЫВАЮЩИХ ПРЕДПРИЯТИЙ**

К.М. КОБРИНЕЦ

(Полесский государственный университет, Пинск)

Исследуется инновационная деятельность как движущий фактор достижения экономической устойчивости деревообрабатывающих предприятий. Предложено создание финансово-промышленных и научно-технических объединений и инновационных координирующих групп как возможность сближения научно-технических институтов и финансовых организаций к процессу модернизации деревообрабатывающей отрасли.

В начале XX века деревообрабатывающая промышленность была одной из ключевых отраслей экономики Беларуси. Данный период характеризовался бурным развитием лесного сектора, появлением новых предприятий, в том числе и частной формы собственности, а производство продуктов деревообрабатывающей промышленности носило стратегический характер. Среди крупнейших предприятий деревообрабатывающей промышленности Минской губернии значились фабрики «Молния», «Виктория», «Прогресс-Вулкан». В течение нескольких лет минские владельцы фабрик контролировали производство и реализацию спичек в Беларуси, Литве, Польше и части Украины. В составе бывшего Советского Союза деревообрабатывающая промышленность Беларуси выпускала около 11% фанеры, 20% спичек, 7% плитных материалов и 5% мебели.

Данная отрасль остается приоритетной и сегодня, а её модернизация имеет статус приоритета в государственной экономической политике. В настоящее время доля деревообрабатывающей отрасли Республики Беларусь составляет приблизительно 2% в общей структуре промышленного производства и включает в себя следующие сегменты: производство лесопильных и строительных материалов, фанеры, стандартных домов и строительных деталей из дерева, мебели, производство спичек.

Основная часть. Организации лесной промышленности Беларуси объединены в концерн «Беллесбумпром», который выступает в республике монополистом в заготовке древесины и производстве изделий из нее. Концерн «Беллесбумпром» объединяет 60 предприятий, в которых сосредоточено около 70% переработки древесины и приблизительно 45% мебельного производства в Беларуси. Почти все деревообрабатывающие предприятия, входящие в концерн «Беллесбумпром», представляют собой акционерные общества. При этом доля государства в их уставных фондах составляет от 16 до 60%. Крупнейшие деревообрабатывающие предприятия Республики Беларусь – «Гомельдрев», «Ивацевичдрев», «Витебскдрев», «Мостдрев», «Пинскдрев», «ФанДок» и другие. Однако экономическое состояние большинства белорусских деревообрабатывающих предприятий на протяжении длительного времени остается нестабильным, а отраслевой потенциал используется неэффективно. Основные показатели по обработке древесины и производству изделий из дерева в период с 2009 по 2013 год представлены в таблице 1.

Таблица 1

Основные показатели по виду экономической деятельности «Обработка древесины и производство изделий из дерева»

Показатель	2009	2010	2011	2012	2013
Число организаций, единиц	1175	1267	1398	1531	1592
Объем промышленного производства, млрд руб.	2040	2479	4588	7915	10455
2005 = 100	103,7	116,4	125,9	124,5	135,3
2010 = 100	–	100	108,2	107,0	116,3
предыдущий год = 100	86,4	112,2	108,2	98,9	108,7
Удельный вес вида экономической деятельности в общем объеме промышленного производства, %	1,6	1,5	1,3	1,3	1,7
Среднесписочная численность работников, тыс. чел.	50,3	46,6	47,9	46,5	44,5
Удельный вес среднесписочной численности работников вида экономической деятельности в среднесписочной численности работников промышленности, %	4,6	4,5	4,5	4,4	4,3
Номинальная начисленная среднемесячная заработная плата работников, тыс. руб.	733,2	915,0	1453,1	2786,0	3988,3
Отношение среднемесячной заработной платы работников вида экономической деятельности к среднемесячной заработной плате работников промышленности, %	69,8	69,6	69,4	68,7	72,7
Прибыль от реализации продукции, товаров, работ, услуг, млрд руб.	63,8	102,0	604,5	463,0	384,5
Рентабельность продаж, %	3,1	4,0	13,0	6,3	3,9

На основании данных таблицы 1 можно отметить, что количество организаций, работающих в сфере деревообрабатывающей промышленности, имеет положительную динамику в периоде с 2009 по 2013 год. Одновременно с ростом количества деревообрабатывающих субъектов возрос и показатель объема промышленного производства (своей максимальной величины данный показатель достиг в 2013 году и составил 10455 млрд. руб., а базисный темп роста в сравнении с 2010 годом составил 116,3%). Показатель удельного веса вида экономической деятельности в общем объеме промышленного производства также возрос в 2013 году на 0,4% по сравнению с прошлым годом. В отчетном году в деревообрабатывающей промышленности было занято 44,5 тыс. работников, что на 2 тыс. меньше, чем в предыдущем. Удельный вес среднесписочной численности работников вида деревообрабатывающей промышленности в среднесписочной численности работников промышленности также уменьшился в 2013 году на 0,1%. Максимальное значение данного показателя отмечено в 2009 году и составило 4,6%. Номинальная начисленная среднемесячная заработная плата работников также возросла в 2013 году и составила 3988,3 тыс. руб., что больше на 1202,3 тыс. руб. по сравнению с 2012 годом. Прибыль от реализации продукции, товаров, работ, услуг имеет волнообразный характер: с 2009 по 2011 год наблюдался устойчивый рост (экстремальное значение данного показателя составило 604,5 млрд. руб.), затем наблюдался спад с 604,5 в 2011 году до 384,5 млрд. руб. в 2013 году. Данная тенденция отображена на рисунке 1 [1, с. 3–7].

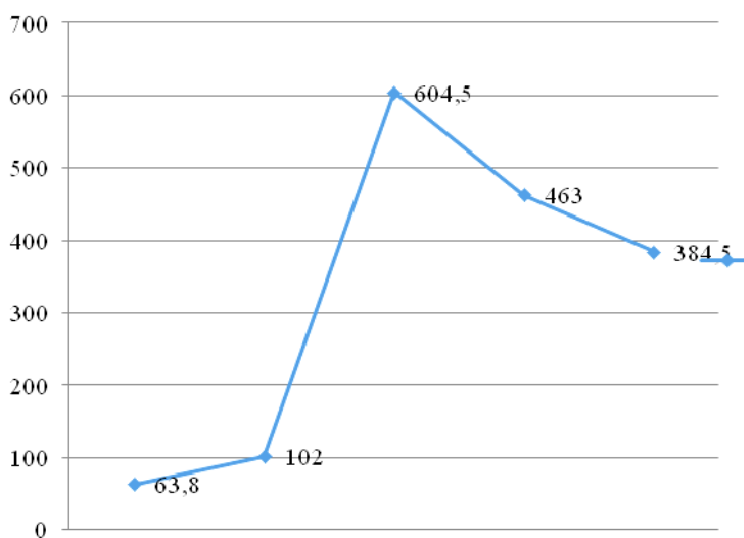


Рис. 1. Прибыль от реализации продукции, товаров, работ, услуг деревообрабатывающих предприятий, млрд. руб.

Исходя из официальной статистики концерна «Беллесбумпром» об итогах работы предприятий отрасли за 2013 год отмечено, что из 4 доведенных прогнозных показателей выполнены только 2 (сальдо внешней торговли и соотношение экспорта и объема промышленного производства). Причем показатель рентабельности продаж составил 3,9% при плановом показателе 8%. При этом 30 организаций имеют рентабельность продаж менее 5%, 11 организаций концерна понесли убытки. Исходя из этого, можно отметить, что работа деревообрабатывающих предприятий неэффективна.

На современном этапе развития отечественной экономики деревообрабатывающая отрасль занимает ключевые позиции в формировании ВВП, а меры по ее улучшению носят стратегический характер. В соответствии с Указом от 18 октября 2007 года № 529 «О некоторых мерах по развитию деревообрабатывающей промышленности» деревообрабатывающим предприятиям оказывается государственная поддержка по техническому переоснащению, модернизации и реконструкции их производств. Правительство Республики Беларусь ставит задачи по созданию модернизированного и конкурентоспособного производства отрасли [2, с. 23].

В соответствии с задачами, поставленными на совещании о состоянии и перспективах развития предприятий концерна «Беллесбумпром» Президентом Республики Беларусь, модернизация должна завершиться в течение нескольких лет. Так как целлюлозно-бумажная и деревообрабатывающая промышленности имеют достаточную материально-техническую, сырьевую базу и широкую производственную и дистрибуторскую сеть, они являются стратегическими и перспективными для экономики Республики Беларусь. В инвестиционные проекты Правительства планируется вложить значительные бюджетные средства, привлечь финансовые ресурсы кредитных организаций и обеспечить беспрецедентную государственную поддержку.

Основные задачи по улучшению ситуации в деревообрабатывающей отрасли:

- ускорение модернизации предприятий отрасли, выход отечественной деревообработки на проектную мощность;
- рост глубины переработки сырья и обеспечение выпуска качественных изделий с высокой долей добавленной стоимости, рост сбыта готовой продукции, расширение географии ее поставок и поиска новых партнеров;
- разработка мероприятий, способствующих улучшению финансового состояния организаций и возвращению кредитных ресурсов.

Основные направления по развитию промышленного комплекса (и деревообрабатывающих предприятий в частности) определены в Национальной стратегии устойчивого социально-экономического развития Республики Беларусь до 2020 года. Цель данной программы – создание конкурентоспособного инновационного промышленного производства, ориентированного на формирование высокопроизводительных рабочих мест и рост производительности труда по добавленной стоимости не менее 50% от общевропейского уровня.

Негативное влияние на эффективность работы предприятий оказывает и то, что модернизация проводится в основном в условиях уже созданных производств. В частности, в ОАО «Борисовдрев» приостановлено спичечное и фанерное производство, а модернизация фанерного производства в ОАО «Гомельдрев» в условиях действующего производства привела к снижению объемов производства на 40%, на РУП «Мозырский ДОК», в ОАО «Мостовдрев», ОАО «Речицадрев» остановлены производства ДСП с последующим демонтажем.

Следует отметить, что завершение модернизации в намеченные сроки возможно лишь при ритмичном финансировании инвестиционных проектов банками в установленных объемах. На 1 января 2014 года остаток неиспользованных кредитных ресурсов составил 164,4 млн. евро, или почти 16% предусмотренных объемов.

В рамках проектов по модернизации производств одновременно и изолированно обновляются и действующие мебельные линии. В 2015 году в соответствии с поручением главы государства будет завершен инвестпроект по созданию производства мебельных деталей в ОАО «Ивацевичдрев». Однако этого недостаточно, необходимо выработать комплекс мер по дальнейшему улучшению в республике мебельного производства с целью более глубокой переработки плитной продукции.

Стабилизация финансового положения предприятий концерна и обеспечение гарантированного возврата кредитных средств последует после налаживания эффективной системы продаж и каналов дистрибуции. Продукция, производимая предприятиями концерна, является востребованной как на национальном рынке, так и на рынках ближнего и дальнего зарубежья. Стратегическими импортерами для новой продукции традиционно являются Россия, Казахстан, Армения, Узбекистан, Турция и Азербайджан. Только потребность экспортных рынков стран-участниц Таможенного союза в плитных материалах превышает мощности всех деревообрабатывающих предприятий Республики Беларусь.

Эффективная модернизация предприятий отрасли невозможна без формирования устойчивого инновационного производства [3, с. 15–20]. На современном этапе экономического развития белорусского общества инновационная деятельность является активной составляющей всех сфер национальной экономики. Предприятия, которые не используют научно-технические достижения в хозяйственной и производственной деятельности, становятся неэффективными и неконкурентоспособными на рынке выпускаемой продукции. Большинство ученых мира сходятся во мнении, что коммерциализация научно-технических достижений все больше становится основной прогрессивной силой экономического развития. Инновационная производственная деятельность привела мировую хозяйственную систему к новой, более совершенной степени развития. Поэтому приоритетным направлением национальной деревообрабатывающей отрасли должна стать инновационная деятельность. Вместе с тем стоит отметить, что данный вид деятельности является высокзатратным и наукоемким, и создание инноваций порой невозможно осуществить на базе предприятия. В данном случае предлагается создание финансово-промышленных и научно-технических объединений, которые могут носить как краткосрочный, так и долгосрочный характер [4, с. 19].

Консолидированная схема финансово-промышленного и научно-технического объединения (ФПиНТО) представлена на рисунке 2. Компонентами данного объединения являются финансово-кредитные учреждения, научно-технические институты и деревообрабатывающие предприятия, включая подрядные организации. Финансово-промышленные и научно-технические объединения направлены на эффективную кооперацию и получение взаимного экономического эффекта. Научно-технические институты являются генераторами фундаментальной науки, они вовлечены в процесс создания концептуально новых технологий, необходимых для повышения конкурентоспособности производственного процесса.

Ядро научно-технического потенциала Беларуси составляют коллективы государственных научных организаций различной отраслевой и ведомственной принадлежности, а также учреждений системы

высшего образования. В 2014 году в республике было 468 организаций, выполняющих исследования и разработки. Данные организации могут быть привлечены для эффективной кооперации с реальным и финансовым сектором на взаимовыгодных условиях. Создание инновационного и конкурентоспособного предприятия невозможно без привлечения инвестиционных ресурсов и фондирования. Поэтому для проектного финансирования предприятию необходимо финансовое сотрудничество с инвестиционными и банковскими структурами, способными предоставить деревообрабатывающему предприятию кредитные ресурсы, либо желающие принять участие в реализации совместного проекта с получением законодательно установленной доли в уставном фонде [5, с. 34].

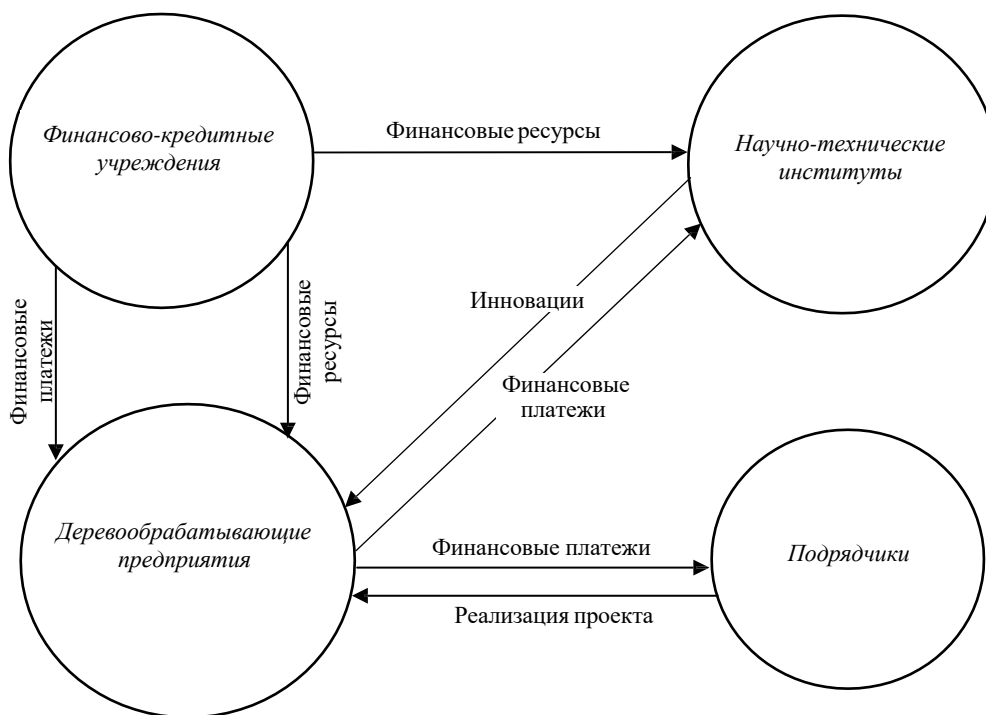


Рис. 2. Консолидированная схема финансово-промышленного и научно-технического объединения

Функциональное разграничение участников ФПиНТО представлено в таблице 2.

Таблица 2

Функциональное разграничение участников ФПиНТО

Участник ФПиНТО	Функциональная сфера
Финансово-кредитные учреждения	1. Предоставления доступных для предприятия-партнера кредитных или инвестиционных ресурсов. 2. Участие в проектном финансировании в качестве акционера с получением законодательно установленной доли в реализуемом проекте
Научно-технические институты	1. Создание фундаментальной теории, научно-технических разработок, новшеств. 2. Научно-исследовательские и опытно конструкторские работы
Деревообрабатывающие предприятия	1. Коммерциализация предоставленных научно-технических разработок. 2. Разработка проектного финансирования. 3. продвижение продукции, эффективная система маркетинга и сбыта. 4. Контроль

Приоритетным направлением в модернизации деревообрабатывающих предприятий выступает создание гибких структурных подразделений, направленных на координацию инновационных процессов внутри предприятия, являющихся непосредственными организаторами коммерциализации научно-технических разработок. Поскольку развитие фундаментальной науки на базе отдельных деревообрабатывающих предприятий значительно повышает общие затраты, то наиболее эффективно создавать ко-

ординационные группы, которые будут заниматься селекцией партнеров (научно-технических и финансовых учреждений) и проектов, проектным финансированием и контролем за ходом проектной реализации [6, с. 35]. Процесс функционирования координационных групп представлен на рисунке 3.

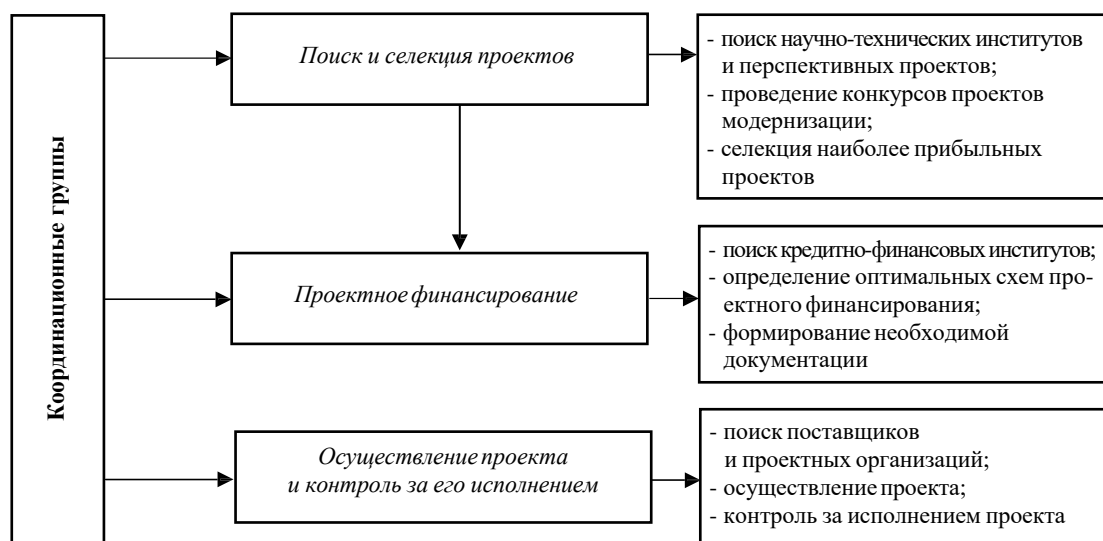


Рис. 3. Схема инновационной координационной группы на деревообрабатывающем предприятии

Предлагается создание ФПиНТО на базе двух деревообрабатывающих предприятий Брестской области, таких как ОАО «Ивацевичдрев» и «Пинскдрев». Финансовые учреждения, входящие в объединение – это ОАО «Беларусбанк» и государственные фонды.

С 9 сентября 2015 года процентные ставки ОАО «Беларусбанк» по вновь заключаемым кредитным договорам и вновь выдаваемым кредитам (траншам), иным активным банковским операциям с юридическими лицами в размере ставки рефинансирования Национального банка Республики Беларусь, увеличенной на 3 процентных пункта. Поэтому коммерческое участие данного финансового учреждения выгодно для предприятий отрасли.

Также рекомендуется обширное сотрудничество с Национальной академией наук и Белорусским национальным техническим университетом в качестве долгосрочных научно-технических связей (рис. 4).

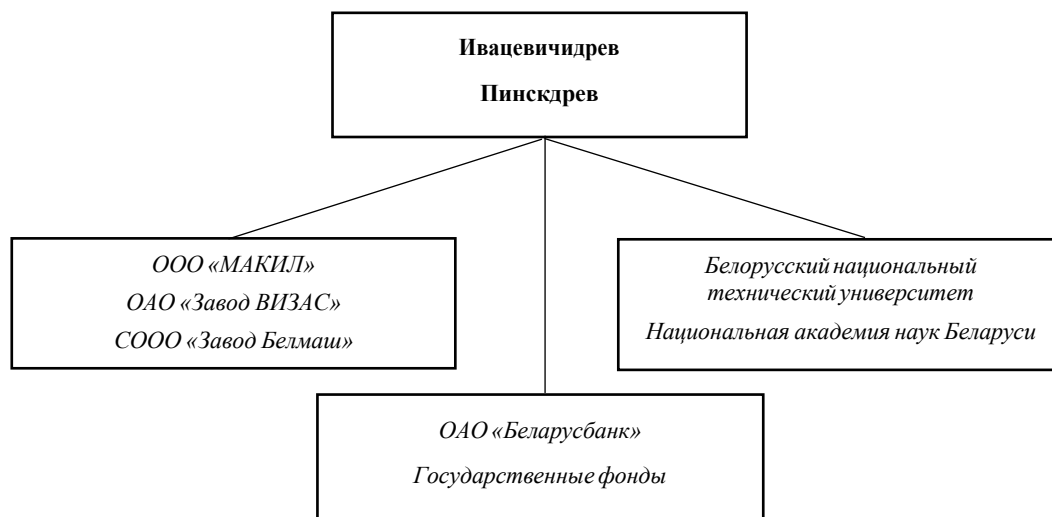


Рис. 4. Схема финансово-промышленного и научно-технического объединения деревообрабатывающих предприятий Брестской области

Данное сотрудничество позволит получить экономический эффект всем участникам проекта и будет способствовать бурному развитию промышленного и инвестиционного потенциала как дерево-

обрабатывающих предприятий, так и всего деревообрабатывающего комплекса Брестской области в целом [7, с. 23].

Заключение. Эффективность хозяйственной деятельности деревообрабатывающего предприятия зависит от того, насколько она адаптирована к меняющейся рыночной конъюнктуре, в какой степени гибки и подвижны к созданию концептуально нового конкурирующего продукта, в какой мере она способна к нововведениям. Необходимость имплементации инновационной деятельности в производственный процесс, способность к новшествам выступает как императивное условие современной действительности.

В настоящее время необходимость преобразований осознана большинством производственных организаций отрасли. Тем не менее лишь объединение всех возможных участников инновационной деятельности является наиболее эффективным в процессе модернизации отечественной деревообработки.

ЛИТЕРАТУРА

1. Инвестиционно-консалтинговая компания EnterInvest // Обзор лесной отрасли. – Минск, 2013. – 23 с.
2. The economics of sustainable development // Sisay Asefa; ed. – Western Michigan University Dept. of Economics, 2005. – 191 p.
3. Сулейманова, Ю.М. Экономическая устойчивость: понятие и особенности / Ю.М. Сулейманова // Общество: политика, экономика, право. – 2012. – № 3.
4. Иванов, А.А. Риск-менеджмент: учеб-метод. компл. / А.А. Иванов, С.Я. Олейников, С.А. Бочаров. – М.: Изд. центр ЕАОИ, 2008. – 193 с.
5. Михалев, О.В. Экономическая устойчивость хозяйственных систем: методология и практика научных исследований и прикладного анализа / О.В. Михалев. – СПб.: Изд-во С.-Петерб. акад. управления и экономики, 2010. – 200 с.
6. Растринг, Л.А. Адаптация сложных систем. Методы и приложения / Л.А. Растринг. – Рига: Зинатне, 1981. – 375 с.
7. Коряков, А.Г. Экономическая устойчивость развития предприятий: классификация и ключевые факторы / А.Г. Коряков // Серия «Экономика и Право». – 2012. – № 3.

Поступила 14.10.2015

INNOVATIVE ACTIVITY AS A FACTOR OF COMPETITIVENESS OF WOODWORKING COMPANIES

K. KOBRINETS

The results of the innovation study as the driving force to achieve economic sustainability of wood processing enterprises. Proposed the creation of financial-industrial and scientific-technical and innovative organizations coordinating groups as the convergence possibility of scientific and technical institutions and financial institutions in the process of the woodworking industry modernization.

Ключевые слова: модернизация деревообрабатывающей промышленности, финансово-промышленные и научно-технические объединения, координационные инновационные группы