

УДК 902.3(476.4)

АГУЛЬНЫ АГЛЯД КОМПЛЕКСА АРТЭФАКТАЎ З АРХЕАЛАГІЧНЫХ
ДАСЛЕДАВАННЯЎ НА ТЭРЫТОРЫІ ГІСТАРЫЧНАГА ЦЭНТРА г. БЫХАВА

Р.Дз. ГАЛЫНСКІ

(Магілёўскі дзяржаўны ўніверсітэт імя А.А. Куляшова)

У горадзе Быхаве археалагічныя працы праводзіліся ў 1988 – 1989 гг. і 2012 – 2016 гг. Даследаванні праводзілі І.В. Сінчук, Р.Дз. Галынскі і І.А. Марзалюк. Вывучаліся тэрыторыі замкавага комплексу, горада і пасадаў. Атрыманы археалагічны матэрыял датуецца XVI – XIX стст. У асноўным гэта фрагменты рознага керамічнага посуду, сцянных і печкавых кафляў, шкляных сасудаў. Прадметы з каляровых металаў і ўзбраенне вельмі нешматлікія. Сярод вырабаў з жалеза пераважаюць цвікі. У ходзе раскопак былі зафіксаваныя сляды розных эпох фарміравання горада (сляды пажараў, перабудовы будынкаў і перапланіроўкі кварталаў, змяненне прызначэння частак горада).

Ключавыя словы: археалагічныя даследаванні, археалагічныя матэрыялы, замкавы комплекс, горад, пасадак, гаршкі, макотры, кафля, цвікі, шклянныя вырабы, металічныя вырабы.

Уводзіны. Амаль усе даследаванні праводзіліся ў гістарычным цэнтры горада. Археалагічныя вышукі ў межах Быхава распачаў яшчэ К.М. Палікарповіч, прадоўжылі вывучэнне Л.Д. Побаль, Я.Р. Рыер і В.Ф. Капыцін (збор пад’ёмнага матэрыялу, апісанне помнікаў і разведачная шурфова да 1-2 м²) [9, с. 76–80]. Раскопкі і нагляды здзяйснялі: І.І. Сінчук у 1988–1989 гг., аўтар артыкула у 2012–2016 гг. (на гэтых матэрыялах засяроджана асноўная ўвага) і І.А. Марзалюк у 2013 г.

Праца аўтара складалася з археалагічных разведак (2012 – 2016 гг.) [4 – 5], раскопак (2014, 2016 гг.) [1 – 7] і археалагічных нагледаў (2013, 2015 гг.) [2; 4]. І.І. Сінчук працаваў на паўночнай частцы горада ў межах плошчы Савецкай, у ваколіцах сінагогі (археалагічны нагляд у 1988 г. і археалагічныя даследаванні ў 1989 г. у межах руканструкцыйных работ) [11, с. 134]. І.А. Марзалюк ажыццяўляў раскопкі на тэрыторыі Быхаўскага замка ў 2013 г. [10].

Разведкі праводзіліся шляхам збору археалагічных матэрыялаў на месцы распрацаванага грунта (прысядзібных надзелах, клумбах). Раскопкі – паслядоўнае вывучэнне стратыграфічных напластаванняў з выемкай грунта і здабываннем артэфактаў. Археалагічныя нагляды – назіранні за будаўнічымі работамі якія праходзяць на месцы археалагічных помнікаў. Акрамя таго ў 2012, часткова 2013 і 2014 гг., праводзіліся археалагічныя нагляды на месцах несанкцыянаванага будаўніцтва (даследчык выпадкова трапляў на месцы ўжо завяршаючыхся будаўнічых работ).

У ходзе археалагічных разведак у межах вуліц Валадарскага і Француза, а таксама плошчы Савецкай у 2012 г., была атрымана невялікая калекцыя археалагічных матэрыялаў (фрагменты кафлі, посуду і металічныя вырабы) усяго 63 экзэмпляры. У межах плошчы Савецкай (Стадыён), у 2013 г., і па вуліцы Савецкая № 6, была атрымана вялікая калекцыя археалагічных матэрыялаў (фрагменты кафлі, глінянага і шкляннага посуду, металічныя вырабы) усяго 902 экзэмпляра (817 – са стадыёна, астатнія – вул. Савецкая № 6) [1 – 6]. Работы, якія праводзіліся падчас археалагічнага нагляду на тэрыторыі Храма Святой Жываначальнай Троіцы, далі калекцыю больш за 600 адзінак [7]. Падчас раскопак у 2014 г. было выяўлена каля 50 артэфактаў і іх фрагментаў. У ходзе археалагічнага нагляду на плошчы Савецкай у 2015 г. атрымана калекцыя са 150 прадметаў [4]. Пры даследаваннях 2016 г. – каля 1000 артэфактаў.

Акрамя таго, здзяйсняліся археалагічныя разведкі шляхам збору пад’ёмнага матэрыялу на тэрыторыі горада.

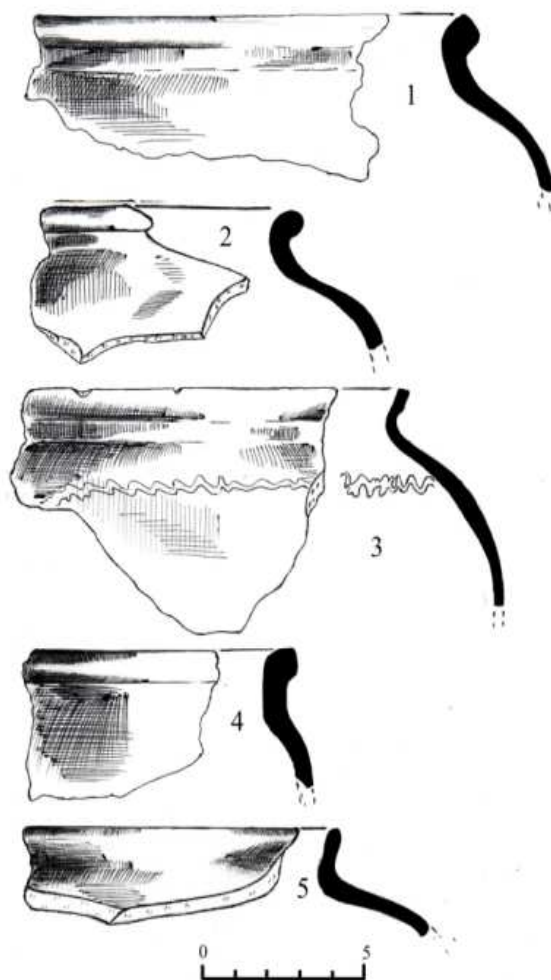
Увесь комплекс уключае ў сябе керамічныя, металічныя, шклянныя і каменныя вырабы. Артэфакты са скуры і дрэва не захаваліся. Было знойдзена шмат астэалагічнага матэрыялу, але ён быў вельмі фрагментаваны і магчымасць дакладна вызначыць яго прыналежнасць да тых ці іншых відаў жывёл адсутнічала, акрамя асобных выпадкаў (іклы дзікоў). Частка костак мае на сабе адбіткі, характэрныя для зняцця мяса, як артэфакты яны намі не разглядаюцца.

Асноўная частка. Самы шматлікі комплекс артэфактаў (з улікам іх фрагментаў) – керамічныя вырабы. У яго складзе: побытавая (тарны, кухонны і сталовы посуд, прадметы дробнай пластыкі і хатняга ўжытку) і дэкаратыўна-будаўнічая (цэгла, дахоўка, кафля) кераміка.

Ганчарная кераміка. Мяркуючы па донцах, дамінуючая частка вырабаў выканана на нажным ганчарным крузе (прысутнічаюць сляды падрэзкі донца ніткай ці нажом), а пэўная частка на ручным (наўнасць пясчанага падсыпкі і выразнага пераходу ад донца да сценкі).

Гаршкі (Мал. 1) прадэманстраваны шматлікімі разнастайнасцямі як форм (прыземістыя пузатыя, акруглабокыя, з высокімі і кароткімі шыйкамі, рабром па плечуку і без яго, адагнутымі, скругленымі

і простымі венцамі) так і спосаб аздаблення (хвалістая і простая лініі, пальцавыя і пазногцевыя ўцісканні, кропкі і карбоўка) і апрацоўкі (чырвона- і шэрагліняныя (дымлёныя), лошчаныя і паліваныя). Сярод паліваў дамінуе зялёны колер (больш за 80% ад агульнай масы знаходак), потым ідуць чырвоны, карычневы і жоўты колеры. Асобна трэба адзначыць такую катэгорыю аздаблення як карбоўка – спецыфічны арнамент з маленькіх кропак і простакутнікаў, камбінацыі з кропак, крыжоў, трохкутнікаў, ромбаў і квадратаў. Такі арнамент наносіўся з дапамогай спецыяльнага калёсіка з шыпамі. У асноўнай масе, карбоўкай аздаблены шэрагліняныя гаршкі (больш за 60% начынняў).

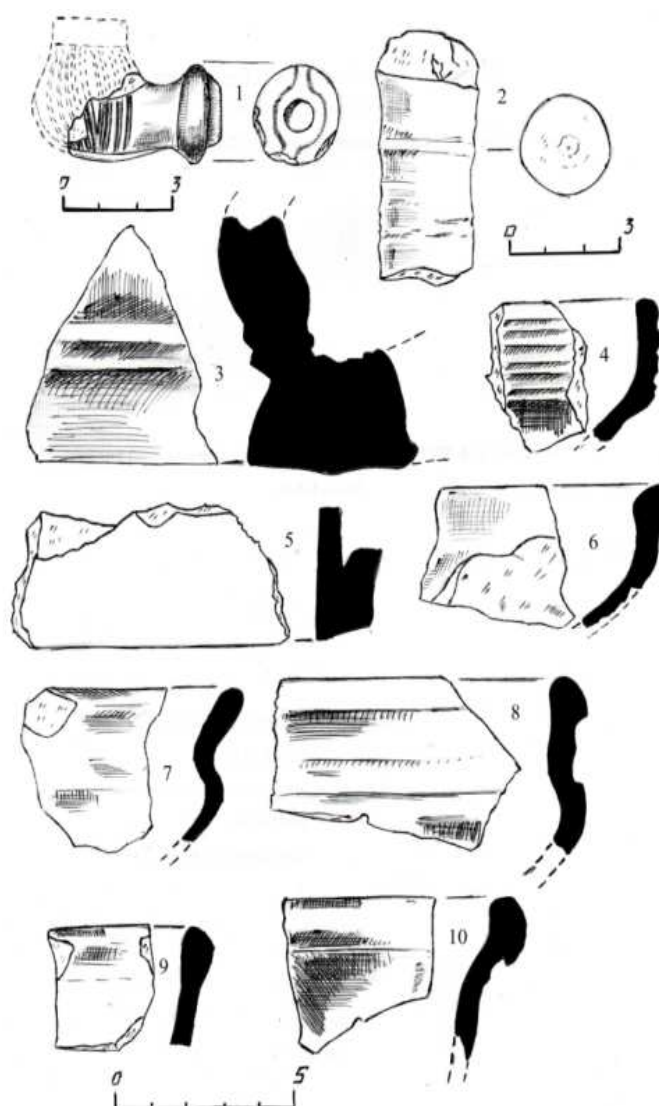


Малюнак 1. – Венцы гаршкоў XVI – XVIII стст.

Значная частка керамікі другой паловы XVII ст. уяўляе сабой начынні з чырвонай гліны, без аздабы, з вялікай колькасцю жарствы (асабліва добра гэта прасочваецца на матэрыялах, атрыманых з траншэі каля Храма Святой Жываначальнай Тройцы (Юр’еўская слабада)). Даволі дрэнная ў параўнанні з больш раннімі начыннямі якасць вырабаў, поўная адсутнасць аздаблення і жарства ў цэсце дэманструюць заняпад вытворчасці керамічнага посуду. Гэтыя матэрыялы залягалі над сляямі пажарышчаў і па нумізматычным матэрыяле датуюцца 1650-мі – 1660-мі гадамі і не выходзяць за 1731 г., астатні суправаджаючы матэрыял датуе такі посуд 1650-мі – 1670-мі гг. Акрамя таго ў гэты перыяд прасочваецца скарачэнне выпадання ў культурны слой дарагога шклянога посуду. Ускосна гэта пацвярджае вываз майстроў у маскоўскі бок падчас вайны 1654 – 1667 гг. і заняпад рамяства ў рэгіёне.

Макотры рэпрэзентаваны венцамі. У калекцыі прысутнічаюць дымлёныя і зялёнапаліваныя асобнікі, з аздабленнем хвалістымі і простымі рыскамі, фрагменты тэракатавых, дымлёных, зялёна- і карычневапаліваных талерак і місак (Мал. 2), а таксама ручак.

Мяркуючы па шматлікіх аналагах, керамічнае начынне з такой прафіліроўкай бытавала ў шырокім храналагічным дыяпазоне (XVI – XVIII стст.). Але найбольш правільна будзе датаваць керамічны матэрыял (зыходзячы з аналогій Заслаўля і папярэдніх матэрыялаў з Быхава) другой паловай XVI – XVIII стст., пры дамінаванні матэрыялаў XVII – пач. XVIII стст.



Малюнак 2. – Керамічныя вырабы канца XVII – XVIII стст. з вуліцы Савецкая, 6:
 1 – дымлёная люлька; 2 – фрагмент падсвечніка; 3 – фрагмент белапаліванай карнізнай кафлі “галандкі”;
 5 – фрагмент зялёнапаліванай кафлі “галандкі”; 4, 6 – 10 венцы місак

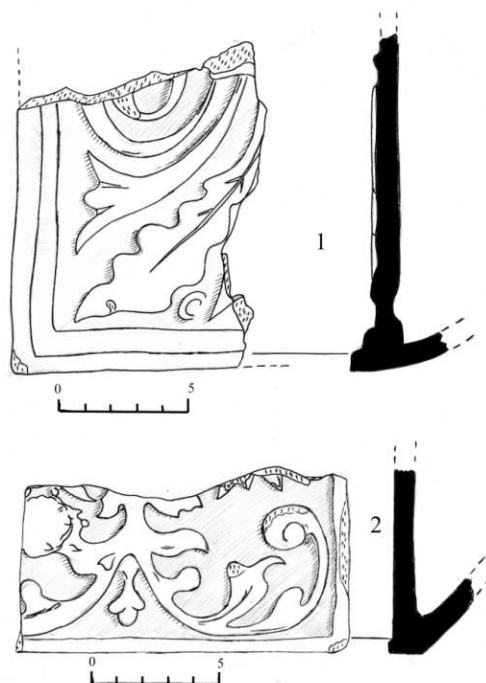
Будаўніча-дэкаратыўная кераміка

Міскападобная кафля прадстаўлена адзіным фрагментам донца з адбіткамі палівы зялёнага колеру і можа адносіцца да сяр. XVI – пач. XVII стст. Фрагмент паходзіць з тэрыторыі былога касцёла і пратэстанцкай кірхі.

Каробкавая кафля. Знойдзена тэракотавая кафля з двух- і аднапрыступковай рамкай, расліннымі, геральдычнымі сюжэтамі, геральдычная і партрэтная, а таксама безрамкавая (дывановая) і з арнамантам “краты” і кветкамі. Падобныя вырабы былі характэрны для сярэдзіны – другой паловы XVII ст.

Манахромнай палівай (кампазіцыі з сінім, белым, жоўтым, салатавым і зялёным колерамі) аздоблены адзінкавыя кафліны з геральдычным сюжэтам і так званыя “букеты ў вазе” XVII ст.

Акрамя тэракотавай манахромнай кафлі ў калекцыі прысутнічаюць фрагменты зялёнапаліванай кафлі з арнамантам і без яго, зялёна- і белапаліванай так званай “галандкі” XVIII ст. (Мал. 2: 3, 5). У большасці экзэмпляраў у якасці арнаманта выкарыстоўваўся раслінны сюжэт (Мал. 3). Прысутнічае карнізная, паясковая і каронкавая кафля. Вялікую цікавасць выклікае фрагмент зялёнапаліванай кафліны з выявай надкаронніка герба “Ліс”, некалькі амаль цэлых адзінак такой кафлі атрыманы на тэрыторыі Быхаўскага замка І.А. Марзалюком. Зялёнапаліваная кафля без рамкі і арнаманта характэрна для комплексу сяр. XVIII ст. Падчас археалагічных даследаў 1988 – 1989 гг. быў выяўлены фрагмент непаліванай кафлі з дыдактычным сюжэтам 1-й пал. XVII ст. [11, с. 134].



Малюнак 3. – Фрагменты зялёнапаліванай кафлі сяр. XVII ст. з тэрыторыі стадыёна (гандлёвая плошча)

Знойдзены таксама нешматлікія фрагменты цэглы-пальчаткі і дахоўкі. Дахоўка прысутнічае “грубая” шурпатая, ніжняя мяжа бытавання якой не выходзіць за XVIII ст., і “гладкая”, характэрная для XIX – сяр. XX стст. Падчас раскопак І.І. Сінчука была знойдзена плоская зялёнапаліваная і непаліваная дахоўка XVII ст. з паўцыркульным наском і “кубічным” мацавальным шыпам, цэглы-пальчатка з прамымі і касымі барознамі і інш. [8, с. 235–237].

Да індыўідуальных знаходак з катэгорыі керамічных вырабаў адносяцца: керамічныя свяцільнікі, шэра- і белагліняныя жоўта- і зялёнапаліваныя (Мал. 2: 1-2), керамічная лялька. Дамінуючая частка люлек адносіцца да “турэцкіх/казацкіх/усходніх”, адзінкавы экзэмпляр – да так званых “галандскіх” з вельмі кароткім абламаным чубуком і выканана з белага гліны. Першыя набылі найбольшае распаўсюджанне ў другой палове XVII ст., тады як “галандскія” белагліняныя былі больш папулярнымі ў XVI – пачатку XVII ст. Але, трэба адзначыць, што такія вырабы ў Заходняй Еўропе выкарыстоўваліся да сярэдзіны XIX ст., што не выключае верагоднасці патраплення гэтага артэфакта ў Быхаў праз заходнееўрапейскіх наёмных жаўнераў. Керамічныя свяцільнікі фрагментаваны – захаваліся толькі цыліндрычныя дзяржаны і, часткова, пашырэнні-сподачкі.

Цікаваць выклікае таксама і донца начыння малога дыяметра. Унутраны і вонкавы бок выраба пакрыты палівай светла зяленага колеру і мае ў сабе ўкрапленні пяску (пацярпеў ад агню). Дыяметр донца 1,9 см., што дае падставы аднесці яго ці то да керамічных чарак, ці то да нейкага спецыфічнага начыння для захавання касметыкі, ці фарбаў.

Апроч гэтага, ў раскопах знаходзілі гліняныя шарыкі, не надта добра апрацаваныя. Іх выкарыстоўвалі для гульні ў мурмельшпіль. Да цацак таксама адносяцца і гліняныя лялькі [10].

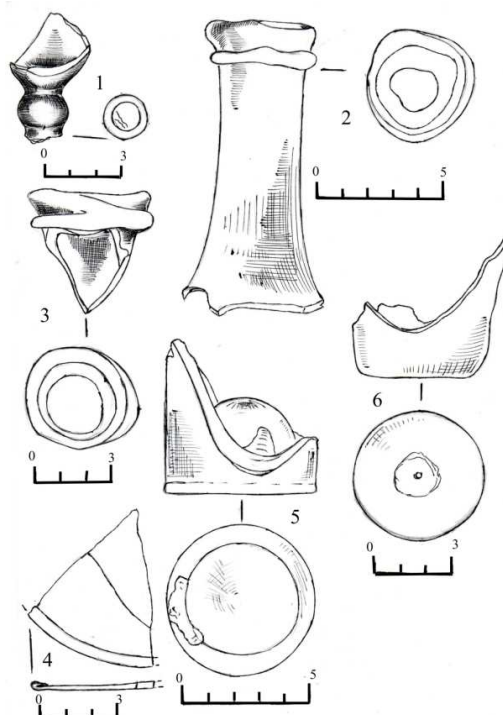
Канкрэтнае месца размяшчэння майстэрняў па вырабу керамічных артэфактаў археалагічна не прасочваецца, а пісьмовыя крыніцы не згадваюць іх. Але цэглу і кафлю маглі вырабляць ў навакольных мястэчках (Баркалабава, Новы Быхаў), тады як посуд і дробную пластыку (цацкі, люлькі, падсвечнікі і інш.) маглі вырабляць у самім Быхаве.

Шкляныя вырабы

Вырабы са шкла (Мал. 4) падзяляюцца на дзве катэгорыі – шкляныя шыбкі і тарна-сталовы посуд, прысутнічаюць таксама і кавалкі аплаўленага шкла і асколкі, прызначэнне якіх нявызначальна.

Да першай катэгорыі артэфактаў адносяцца фрагменты ваконных шыбак акруглай формы (Мал. 4: 4), а да другой – келіхі (Мал. 4: 1), чаркі і шклянкі вялікіх і малых памераў (Мал. 4: 6), шклянцы і фрагменты бутэлек круглага, квадратнага і падпростакутнакавага сячэння (Мал. 4: 2–3, 5). У асноўным шкло было даволі празрыстым, зялёнага і жоўта-блакітнага колеру. Апісаныя матэрыялы датуюцца шырокім храналагічным дыяпазомам (к. XVII – перш. пал. XX стст.). І.І. Сінчуком былі знойдзены пакеты прамавугольных ваконных шыбак XVII – XVIII стст. [11, с. 134].

Сярод матэрыялаў прысутнічае бутэлькавы “медальён” (кляймо) з выявай герба роду Сапегаў – “Ліс”. Гэтая знаходка ўскосна пацвярджае магчымасць мясцовага вырабу шкла. Гуты (майстэрні па выплаўцы шкла і першаснай апрацоўкі балотнай руды) хутчэй за ўсё, знаходзіліся на тэрыторыі сучаснай Ліпскай грывы, на якой магла размяшчацца Лявонаўская слабада [12].

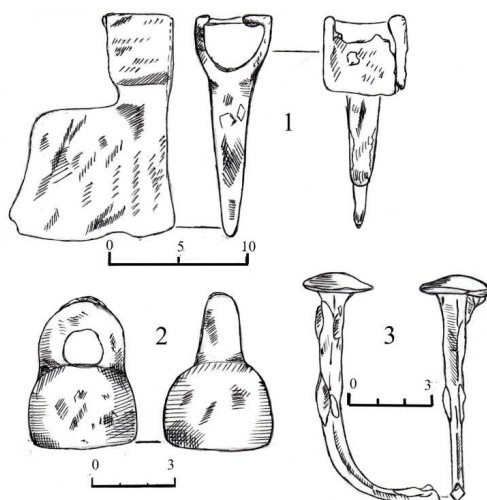


Малюнак 4. – Шкляныя вырабы з плошчы Савецкай (старажытная гандлёвая плошча):
1 – келіх XVII – XVIII стст.; 2–3 – горлы бутэлек XVII –XVIII стст.; 4 – фрагменты дыскавай ваконнай шыбкі XVII – XVIII стст.; 5 – донца бутэлькі XIX – сяр. XX стст.; 6 – донца шклянкі XVII – XVIII стст.

Металічныя вырабы

Металічныя вырабы калекцыі падзяляюцца на рэчы, выкананыя з чорных і каляровых металаў.

З **чорнага метала** выкананы цвікі, падкоўкі на абцас, конскія падковы, акоўкі і дужкі вядзёр (?), нажы, петлі пад дзвярную клямку/кручок і фрагменты марцірных бомб, ядры, спражкі, сякера, дзвярныя петлі і завесы, вагавая гірка (вага ў 1 фунт) (Мал. 5). Прысутнічае таксама шмат дрэнна захаваўшыхся прадметаў, яны аднесены да вырабаў невядомага прызначэння.



Малюнак 5. – Вырабы з жалеза з тэрыторыі стадыёна (гандлёвая плошча) XVII – XIX стст.:
1 – сякера, 2 – вагавая гірка, 3 – каваны цвік

Самай масавай знаходкай з'яўляюцца цвікі. Цвікі XVII – XVIII стст. па форме шляпкі падраздзяляюцца на дзве групы: з круглай і падквадратнай/прамавугольнай шляпкай [8, с. 235–237]. Таксама прысутнічаюць кастыльныя цвікі ў якіх шляпка нагадвае літару “Т” і мае толькі два выступы ў адной плоскасці.

Наступнай масавай групай артэфактаў з'яўляюцца падкоўкі на абцас. Можна вылучыць тры асноўныя катэгорыі. Першая – пляскатыя з адтулінамі – мацаваліся на абцас знізу пры дапамозе дробных цвічкоў (канец XVIII – XIX стст.). Другая – тыя, якія выраблены ў XVII – XVIII стст., характарызуюцца шырокай плоскай асновай прамавугольнага сячэння якія мацаваліся знізу з дапамогай 2 ці 3 доўгіх шыпоў. І трэцяя – вертыкальныя высокія (ад 1,5 см да 3,5 см) з шыпамі якімі яны мацаваліся да абцаса абхопліваючы яго вонкі па пятцы. Апошняя катэгорыя больш характэрна для XVI – пач. XVII стст. [8, с. 235–237]. Цікава тое, што ў 2016 г. знойдзена больш за 25 асобнікаў падковак на вельмі невялікай плошчы (раскопкі 2016 г.), што дае падставы казаць пра наяўнасць побач майстэрні па вырабу/рамонту абутку, больш таго, 19 падковак вертыкальныя і плоскія з падквадратным сячэннем і маюць сляды інтэнсіўнага выкарыстання [3].

Да вырабаў XVII – XVIII стст. адносяцца таксама і праколкі/шылы, лязо брытвы, скобель, акоўка лапаты, красала, ключ. Частка з гэтых вырабаў была падвергнута маталаграфічнаму аналізу М. Гурыным [8, с. 235–237].

Конская падкова (фрагментавана) крыху спрацаваная, мае мацавальны шып і адтуліны пад ухналі (мацавальныя кастыльныя цвічкі, якімі падкова прыбівалася да капыта).

Сякера найбольш верагодна, адносіцца да тыпу плотніцкіх, але магчыма выкарыстоўвалася і ў якасці зброі (Мал. 5: 1). Шырокалязавая, барадавідная, з правушынай падтрохкутнай формы.

Нажы ў сячэнні маюць падоўжана-трохкутную форму, спінкі простыя, працоўная частка плаўна патанчаецца да вастрыя. Рукаці прысутнічаюць як чаранковыя так і тронкавыя – нож устаўляўся ў драўляную/рагавую рукаць, альбо рабіліся з двух бакоў накладкі якія мацаваліся штыфтамі.

Дзвярныя завесы – каваныя, пляскатыя, канцы падвоены і разыходзяцца, утвараючы літару “Т”, ёсць з расплясканымі кроплепадобнымі канцамі.

Дзвярныя петлі маюць стандартную трохсегментную форму. Мацаванне ў выглядзе трохкутнікаў з разведзенымі і скругленымі ў розныя бакі канцамі.

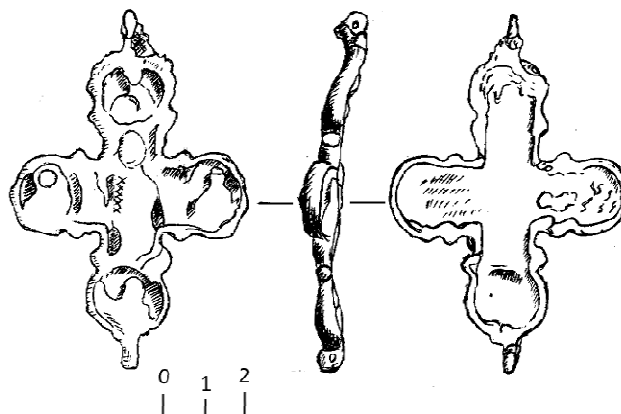
Даволі шматлікай катэгорыяй знаходак з'яўляюцца фрагменты марцірных бомб – спецыфічных артылерыйскіх снарадаў XVII – XVIII стст. Гэта вялікія поляя ядры, што начыняліся порахам, з дапамогай якіх вялі навясны агонь. Перыядычна трапляюцца і гарматныя ядры да 12 см у дыяметры.

Вырабы з каляровага метала прадэманстраваны нумізматычным матэрыялам, побытавымі прадметамі, культавай металапластыкай, прадметамі ўзбраення. Акрамя манет у культурным слоі быў знойдзены невялічкі дэфармаваны злітак бронзы, дзяржалныя лыжачкі XIX – пач. XX стст., пасярэбраная чайная лыжачка. Культавая металапластыка ўключае: медны нацельны крыжык (фрагмент) XIX ст., створку меднага крыжа-энкаліпёна XVI ст. і свінцовы дрэйдл. Фрагмент нацельнага крыжыка ўяўляе сабой ніжнюю лопасць крыжа з павольнымі, падавальнымі абрысамі. Створка энкаліпёна (Мал. 6) – мае роставую выяву Маці Божай, ці Архангела Сіхаіла, і чатыры пагрудныя выявы святых на лопасцях. Выраб забяспечаны адзінарнымі вушкамі-мацавальнікамі, выкананы з медзі шляхам пераліўкі з энкаліпёна XIII – XIV стст. Такія крыжы характэрны для цэнтральнай і паўднёвай Украіны, на Быхаўшчыну, вергодна, патрапіў як імпорт, альбо быў прынесены святарамі, якія праходзілі навучанне на Украіне, альбо казакамі, якія знаходзіліся ў войску Рэчы Паспалітай, ці падчас баявых дзеянняў канца XVI – XVII стст. (паходы Мацюшы Федаровіча, Сіверына Налівайкі, Грамадзянскай вайны 1648 – 1651 гг. ці Транаццацігадовай вайны 1654 – 1667 гг.). Артэфакт дэфармаваны і пацярпеў у агні, паходзіць з верхняй часткі слоя другога пажара (раскоп 2016 г.). Акрамя таго, на тэрыторыі замка былі знойдзены: нацельны крыжык XVI – XVII стст., гузікі, прывескі да адзення і паясныя накладкі таго ж перыяду [10].

Свінцовыя вырабы ў большасці – аморфныя аплаўкі. Прысутнічаюць таксама і кулі: драбіна – 8 мм у дыяметры, кулі пісталетныя і мушкетныя – 12–19 мм у дыяметры. Шмат мілітарыйў моцна дэфармаваны.

Цікавай знаходкай з'яўляюцца фрагменты шлака, атрыманага пасля апрацоўкі каляровых металаў. Вельмі лёгкія і порыстыя аморфныя кавалкі рэчыва з пацінай зялёнага колеру. Металашукальнік на іх аніяк не рэагаваў. Частка з кавалкаў мела ў сваім складзе ўключэнні перапаленай керамікі і камянёў. Магчыма, што гэтыя рэчы з'яўляюцца цындрай – парэшткамі, якія ўтвараюцца пасля першаснага плаўлення бронзы, ці медзі і выкарыстоўваліся ў вырабе глазураванай палівы зялёнага колеру.

Нумізматычны матэрыял – фальшывая (медная) лускавінка (?), шэлягі літоўскія і польскія – “барацінкі”, “дзеньга” 1731 г., “палушка” 1735 г., ¼, ½, 1 капейка серабром Расійскай Імперыі, 2 капейкі серабром часоў Мікалая I, ½ капейкі Мікалая II.



Малюнак 6. – Створка энкалпіёна – пераліўка XVI ст. – з раскопак 2016 г.

Каменныя вырабы – тачыльныя камяні (2 экзэмпляры). Артэфакты, зроблены з пясчаніку, у выглядзе прамавугольніка і трапецыі, носяць на сабе сляды выкарыстання.

Высновы. Найбольш раннія масавыя археалагічныя матэрыялы адносяцца да XVI – XVIII стст., вельмі рэдкія знаходкі фрагментаў керамічных начынняў XV – пач. XVI стст.

Межы распаўсюджання культурнага слою ў складзе сучаснага горада цягнуцца ад урочышча Вільня на поўдні да Белагорацкіх Могілак на поўначы. Заходняя мяжа праходзіць прыблізна па сучаснай вуліцы Сацыялістычная. Усходняя – дзесьці ў 10–15 м ад замкавай гары (па стромкай надпоймавай тэрасе). У плане ўяўляе сабой паўкруг з пікам на перакрываванні вуліц Леніна і Сацыялістычнай (хаця частка гэтай тэрыторыі знаходзілася пад палеткамі).

Праслойкі вугалю, перапаленай гліны і зольныя плямы дэманструюць адбіткі моцных пажараў, якія па нумізматычным матэрыяле (шэлягі) датуюцца 1650-мі гг. Пажарышча прасочваецца на тэрыторыі Юраўскай/Заюраўскай слабады, паўночнай часткі горада (у межах умацаванняў) і “Паўночнага пасада” (былога маёнтка “Белая Гара”). На паўночнай частцы горада праслойкі пажараў па керамічным матэрыяле выпадае датаваць, акрамя XVII ст., яшчэ і канцом XVI ст.

Паўночная частка горада (у тым ліку Белая Гара) маглі існаваць і ў XVII ст., але, верагодней, у гэты час яны ўяўлялі нейкія маёнткі заможных мяшчан і латыфундыі, бо матэрыялы XVII ст не занадта выразныя і маглі бытаваць у XVIII ст., таму інтэнсіўная разбудова тут пачалася дзесьці з пачатку XVIII ст.

Археалагічна атрымалася толькі ўскосна пацвердзіць існаванне ў Быхаве абутковай майстэрні і нейкага прадпрыемства па вырабу глазураваных паліў і, магчыма, ліцейнай вытворчасці (ювеліры альбо збройнікі). Ні людвісарні, ні нейкіх іншых рамесніцкіх майстэрняў пакуль археалагічна не выяўлена.

Для атрымання больш поўнай інфармацыі аб развіцці Быхава патрабуецца правядзенне паўнавартасных археалагічных даследаванняў на згаданай тэрыторыі, а таксама апрацоўка даных пісьмовых і картаграфічных крыніц.

ЛІТАРАТУРА

1. Галынскі, Р. Дз. Быхаўскі “паўночны” пасад (па дадзеных археалагічных і пісьмовых крыніц) / Р. Д. Галынскі // V Быховские краеведческие чтения : сб. ст. регион. науч.-исслед. конф. – Могилев, 2016. – С. 24 – 26.
2. Галынскі, Р. Дз. Справаздача аб археалагічным наглядзе на аб’екце “Строительство сетей теплоснабжения к зданию прихода храма Святой Живоначальной Троицы г. Быхова” ў 2013 г. (Дамова Інстытута Гісторыі НАН Беларусі з настаяцелем храма Святой Жываначальнай Тройцы г. Быхава ад 26 снежня 2013 г.). / Р. Дз. Галынскі. – Магілёў, 2014 – 55 с. (рукапіс).
3. Галынскі, Р. Дз. Справаздача аб археалагічным наглядзе на аб’екце “Строительство сетей теплоснабжения в г. Быхове” ў 2018 г. / Р. Дз. Галынскі. – Быхаў, 2018 (рукапіс).
4. Галынскі, Р. Дз. Справаздача аб археалагічным наглядзе на аб’екце “Текущий ремонт водопроводной сети по адресу г.Быхов, ул. Советская, 2” ў г. Быхаве Магілёўскай вобласці (Дамова Інстытута Гісторыі НАН Беларусі з Быхаўскім раённым спажывецкім таварыствам г. Быхава ад 19 чэрвеня 2015 г.). / Р. Дз. Галынскі. – Магілёў, 2016 – 21 с. (рукапіс).
5. Галынскі, Р. Дз. Справаздача аб археалагічных разведках і раскопках у гістарычным цэнтры г. Быхава Магілёўскай вобласці ў 2013 г. / Р. Дз. Галынскі. – Магілёў, 2014 – 55 с. (рукапіс).
6. Галынскі, Р. Дз. Справаздача аб археалагічных разведках у гістарычным цэнтры г. Быхава Магілёўскай вобласці ў 2012 г. / Р. Дз. Галынскі. – Магілёў, 2013 – 32 с. (рукапіс).

7. Галынскі, Р. Дз. Эвалюцыя Заюр'еўскай слабады горада Быхава / Р. Д. Галынскі // IV Быховские краеведческие чтения : сб. ст. регион. науч.-исслед. конф. – Могилев, 2015. – С. 63–65.
8. Гурин, М. Железные изделия из раскопок Быхова 1988 – 1989 гг. / М. Гурин, И. Синчук // Гістарычна-археалагічны зборнік. – Вып. 22. – Мінск : Інстытут гісторыі НАН Беларусі, 2006. – С. 235–237.
9. Копытин, В. Ф. Археологические памятники Быховского района Могилёвской области. / В. Ф. Копытин // Могилёв, 1995. – С. 28–36.
10. Марзалюк, І. А. Справаздача аб археалагічных раскопках на тэрыторыі замка ў г. Быхаве Магілёўскай вобласці ў 2013 годзе. / І. А. Марзалюк. – Магілёў, 2014. – 354 с. (рукапіс).
11. Сінчук, І. І. Быхаў / І. І. Сінчук // Археалогія Беларусі : энцыкл. У 2 т. – Т. А-К / рэдкал.: Т.У. Бялова (гал. рэд.) [і інш.]. – Мінск : Беларус. энцыкл. імя П. Броўкі, 2009. – С. 134.
12. Шкапляроў, Ю. П. Ідэальны горад-крэпасць. Ваенная гісторыя Старога Быхава ў XVII стагоддзі / Ю. П. Шкапляроў, М. А. Волкаў, Р. Д. Галынскі ; пад навук. рэд. І. А. Марзалюка. – Магілёў : Магілёўскі інстытут МУС, 2018. – 140 с.

Паступіў 09.01.2019

AN OVERVIEW OF THE COMPLEX OF ARTIFACTS FROM ARCHAEOLOGICAL RESEARCH ON THE TERRITORY OF THE HISTORICAL CENTER OF BYKHOV

R. GALUNSKY

In the town of Bykhov archaeological work was carried out in 1988-1989 and 2012-2016. Investigations were conducted by I.I. Sinchuk, R.D. Galunsky, and I.A. Marzaluk. As a result of the research, the territories of the castle complex, the territory of the city and the territory of the settlements were studied. The obtained archaeological material dates back to the XVI-th – XIX-th centuries. Basically, these are fragments of various ceramic dishes, wall and stove. Basically, these are fragments of various ceramic dishes, wall and furnace tiles, and sealed vessels. Items of nonferrous metals and weapons are extremely numerous. Among the products of iron is an abundance of nails and shoe-heeled shoes. During the excavations, traces of various epochs of the formation of the city were recorded (traces of fires, traces of building redevelopment and redevelopment of quarters, changing the destination of parts of the city).

Keywords: *archaeological research, archaeological materials, ancient castle, City, plant, pots, makitry, tiles, nails, glass products, metal products*