

УДК 903.5(476-15)''00/01''

АРХЕОЛОГИЯ ПАХАВАЛЬНЫХ ПОМНИКАЎ ПАЎНОЧНАЙ БЕЛАРУСІ КАНЦА I – ПЧАТКУ II ТЫС. Н. Э.: СТАН І ПЕРСПЕКТИВЫ ДАСЛЕДАВАННЯЎ**М.А. ПЛАВІНСКІ***(Міжнародны дзяржаўны экאלагічны інстытут імя А.Д. Сахарова
Беларускага дзяржаўнага ўніверсітэта, Мінск)*

У артыкуле аналізуецца сучасны стан вывучэння пахавальных помнікаў Паўночнай Беларусі канца I – пачатку II тыс. н.э. і вызначаюцца найбольш важныя задачы далейшых даследаванняў, вырашэнне якіх дазволіць у бліжэйшым будучым атрымаць прыняцова новыя даныя аб жыццядзейнасці, матэрыяльнай і духоўнай культуры насельніцтва рэгіёна.

Ключавыя словы: археалогія, пахавальныя помнікі, курганны могільнік, некропаль, крэмацыя, інгумацыя, Паўночная Беларусь.

Уводзіны. Пачатак мэтанакіраваных раскопак пахавальных помнікаў Паўночнай Беларусі канца I – пачатку II тыс. н.э. прыпадае на сярэдзіну XIX ст. Фактычна археалагічнае вывучэнне старажытнасцей Беларускага Падзвіння і Верхняга Панямоння пачынаецца менавіта з раскопак курганных могільнікаў, якія праводзіліся Я. і К. Тышкевічамі, А. Кіркорам, М.Ф. Кусцінскім, А.М. Семянтоўскім і інш. [1, с. 57–71, 95–117; 5, с. 47–77]. Прычым курганы заставаліся асноўнымі аб'ектамі, якія прыцягвалі ўвагу археолагаў дастаткова працяглы перыяд, прынамсі да канца XIX – пачатку XX ст., у той час, як вывучэнне пасяленчых помнікаў доўгі час лічылася не надта перспектыўным. На працягу гэтага перыяду паступова фарміруецца і ўдасканалваецца методыка раскопак, развіццё якой было шчыльна звязана з эвалюцыяй даследчыцкіх задач. Калі піянеры вывучэння курганоў, у першую чаргу, цікавіліся знаходкамі пахавальнага інвентару, які можна выявіць у насыпах, дык у далейшым падыход паступова змяняўся. З цягам часу для даследчыкаў курганных старажытнасцей стала паразумелай неабходнасць апісання і графічнай фіксацыі саміх пахаванняў і будовы насыпаў, каштоўнасць знойдзеных падчас раскопак антрапалагічных матэрыялаў.

У выніку, ужо ў 1920-я гг. і ў савецкай (А.М. Ляўданскі, С.А. Дубінскі), і ў Заходняй Беларусі (А. Цэгак-Галубовіч і У. Галубовіч) фарміруюцца навуковыя цэнтры, даследчыкі з якіх ажыццяўлялі вывучэнне пахавальных помнікаў канца I – пачатку II тыс. н.э. на высокім метадычным узроўні з падрабязнай фіксацыяй працэсу раскопак і дэтальным аналізам усіх катэгорый выяўленых матэрыялаў [3, с. 64–71; 13]. На жаль, сталінскія рэпрэсіі і пачатак Другой сусветнай вайны перарвалі іх плённую дзейнасць і паваенная айчынная школа вывучэння курганных старажытнасцей фарміравалася фактычна «з нуля».

У кожным разе, у выніку дзейнасці шэрагу пакаленняў даследчыкаў пахавальных старажытнасцей Паўночнай Беларусі да сённяшняга часу назапашаны велізарны аб'ём інфармацыі аб пахавальным абрадзе і інвентары насельніцтва Беларускага Падзвіння, Верхняга Панямоння і Верхняга Падняпроўя. Даследчыкі неаднаразова звярталіся да абагульнення наяўных даных, як з усёй тэрыторыі Полацкай зямлі, так і з асобных яе рэгіёнаў. Класічнай працай, прысвечанай вывучэнню пахавальных помнікаў Паўночнай Беларусі, з'яўляецца манаграфія Г.В. Штыхава «Крывічы» [15]. Зусім нядаўна новае абагульненне матэрыялаў раскопак курганных могільнікаў насельніцтва Полацкай зямлі было ажыццёўлена А.В. Вайцяховічам [2]. У якасці прыкладу даследавання пахавальных традыцый асобнага рэгіёна можна прывесці працы Л.У. Дучыц і З.М. Сяргевай, прысвечаныя вывучэнню пахавальных помнікаў паўночна-заходніх рэгіёнаў Беларускага Падзвіння [4, с. 10–24; 14].

Асноўная частка. Не станем спыняцца на дэтальным аналізе гістарыяграфіі даследаванняў курганных могільнікаў Паўночнай Беларусі канца I – пачатку II тыс. н.э. і падрабязным пераліку існуючых публікацый на гэтую тэму. Істотным з'яўляецца тое, што ў выніку шматгадовых даследаванняў некалькіх пакаленняў археолагаў былі выяўлены асноўныя накірункі развіцця пахавальных традыцый насельніцтва рэгіёна і працэс змены абраду крэмацыі цел нябожчыкаў абрадам інгумацыі; акрэслены тыпы пахавальнага інвентару, яго рэгіянальныя і храналагічныя асаблівасці; вызначаны антрапалагічныя характарыстыкі жыхароў Паўночнай Беларусі першых стагоддзяў II тыс. н.э.

Разам з тым, у вывучэнні пахавальных помнікаў Полацкай зямлі застаецца шмат актуальных задач, без вырашэння якіх немагчыма ахарактарызаваць не толькі эвалюцыю пахавальнай абраднасці мясцовага насельніцтва, але і рэканструяваць гістарычныя працэсы, што праходзілі ў рэгіёне ў канцы I – пачатку II тыс. н.э. Фармулюючы гэтыя задачы, неабходна мець на ўвазе, што на сучасным этапе існуе шэраг істотных фактараў, якія ўплываюць на фарміраванне даследчыцкіх стратэгіяў вывучэння розных катэгорый археалагічных помнікаў Беларусі, у тым ліку і пахавальных старажытнасцей канца I – пачатку II тыс. н.э.

Першым з такіх фактараў з'яўляецца скарачэнне маштабаў палявых археалагічных даследаванняў, якое прадвызначаецца як абмежаваным аб'ёмам фінансавання, так і зменай методыкі раскопак, якая бесперапынна ўдасканалваецца, што, у тым ліку, вядзе да запавольвання тэмпаў правядзення палявых прац.

Другі фактар – імклівае пашырэнне ў практыцы палявых і камеральных археалагічных прац разнастайных прыродазнаўчых і недэструктыўных метадаў даследаванняў, што надзвычай моцна, а ў некаторых выпадках – радыкальна пашыраюць магчымасці вывучэння самага шырокага кола пытанняў, звязаных з аналізам пахавальнага абраду і інвентару насельніцтва таго ці іншага рэгіёна, а таксама яго антрапалагічнай характарыстыкай.

Скарачэнне маштабаў раскопак курганных могільнікаў і, адпаведна, адносна абмежаваны аб'ём новых матэрыялаў даследаванняў актуалізуе неабходнасць актывізацыі вывучэння калекцый, назапашаных у ранейшыя часы. Адною з галоўных мэт такой працы з'яўляецца дэтальвая публікацыя матэрыялаў раскопак асобных могільнікаў і асобных пахавальных комплексаў, што ў перспектыве павінна стаць асновай крыніцзнаўчай базы вывучэння пахавальнага абраду і інвентару як усёй Полацкай зямлі, так і асобных яе рэгіёнаў.

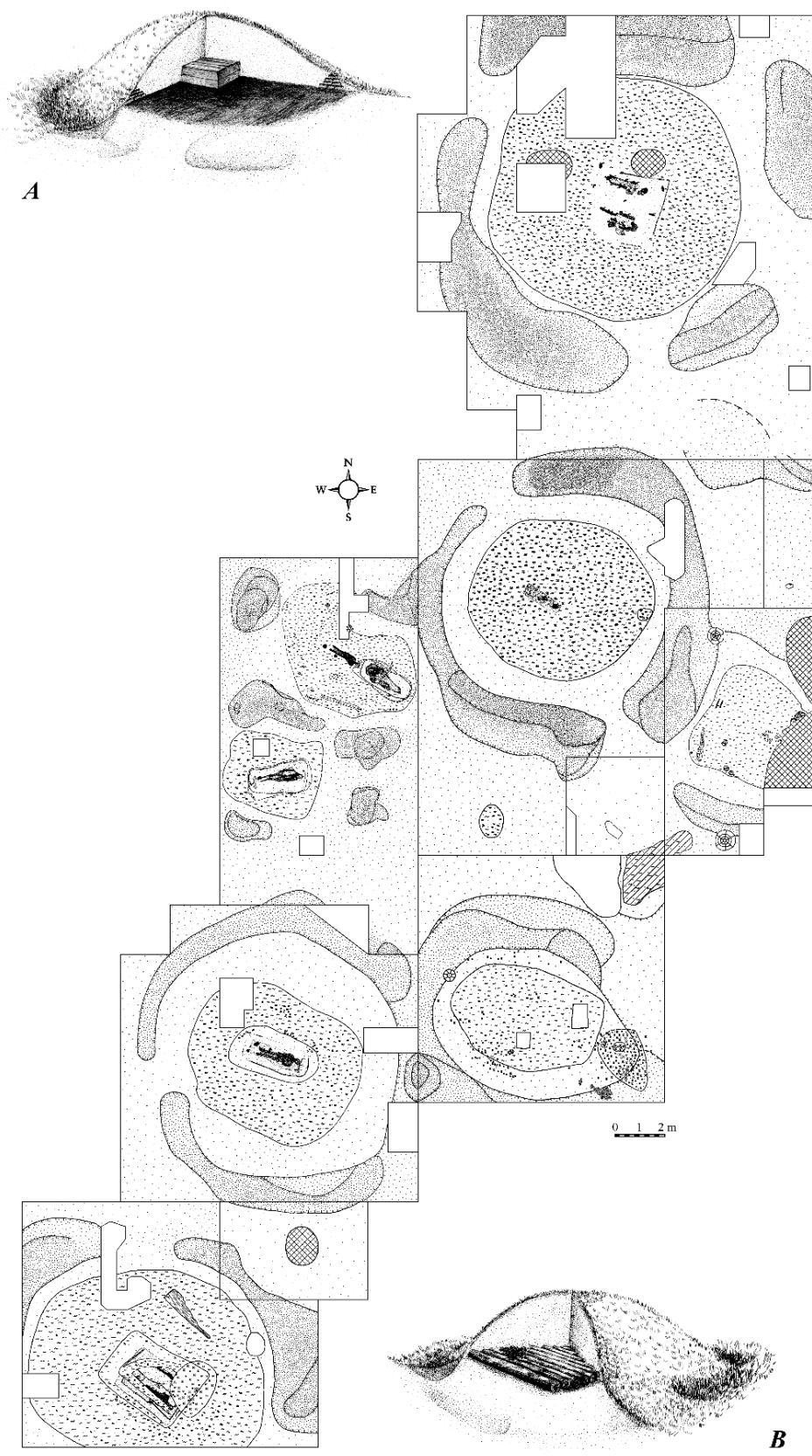
Справа ў тым, што матэрыялы раскопак міжваеннага часу засталіся апублікаванымі толькі часткова альбо ўвогуле не ўведзенымі ў навуковы зварот. У савецкай Беларусі прычынай гэтага сталі сталінскія рэпрэсіі, у выніку якіх загінулі практычна ўсе прадстаўнікі маладой беларускай археалагічнай школы [3, с. 92] і падзеі Другой сусветнай вайны, падчас якой шмат якія археалагічныя калекцыі зніклі альбо былі дэпашпартызаваныя, а палявая дакументацыя аб раскопках цалкам страчана. У Заходняй Беларусі, дзе цэнтрам вывучэння помнікаў Беларускага Падзвінны і Панямоння ў 1930-я гг. стаў Археалагічны музей Універсітэта імя Стэфана Баторыя ў Вільні [13], пачатак Другой сусветнай вайны таксама стаў пераломным момантам у лёсе віленскіх археолагаў А. Цэгак-Галубовіч і У. Галубовіча. Яны ацалелі падчас ваеннага ліхалецця, але вымушаны былі пакінуць Вільню і пасля ўжо практычна не звярталіся да публікацыі матэрыялаў маштабных раскопак пахавальных помнікаў Паўночна-Заходняй Беларусі, якія праводзіліся А. Цэгак-Галубовіч на працягу 1933–1939 гг. Прычынай гэтага, верагодна, стала, у тым ліку і тое, што ўся палявая дакументацыя была страчана падчас вайны. Аднак калекцыі з гэтых раскопак і захоўваюцца зараз у Нацыянальным музеі Літвы, дзе і чакаюць сваёй будучай публікацыі.

Акрамя таго, у айчынай археалогіі дагэтуль захоўваецца градыцыя, што склалася яшчэ ў 1960–1970-я гг., сутнасць якой палягае ў выбарчай публікацыі матэрыялаў палявых даследаванняў. Пры такім падыходзе звычайна ў навуковы ўжытак уведзяцца толькі самыя яркія артэфакты і асноўныя высновы, зробленыя на падставе атрыманых матэрыялаў, у той час як масавыя знаходкі, графічная і фотадакументацыя застаюцца неапублікаванымі. Калі ў савецкі час такі падыход да ўвядзення вынікаў палявых археалагічных даследаванняў у навуковы зварот звычайна тлумачыўся абмежаваным аб'ёмам артыкулаў і манаграфій, дык сёння яго нельга прызнаць прымальным. У кожным разе матэрыялы раскопак шмат якіх курганных могільнікаў Паўночнай Беларусі канца I – пачатку II тыс. н.э. застаюцца не апублікаванымі альбо апублікаванымі толькі фрагментарна, і, адпаведна, іх дэтальны аналіз і ўвядзенне ў навуковы зварот з'яўляюцца адной з першачарговых задач. Без яе вырашэння немагчымае далейшае вывучэнне рэгіянальных і храналагічных асаблівасцей пахавальнага абраду Полацкай зямлі. Таму надзвычай перспектыўным накірункам працы павінна стаць падрабязная публікацыя і дэтальны крыніцзнаўчы аналіз матэрыялаў раскопак кожнага асобнага раскапанага ў ранейшы час могільніка (у якасці прыкладаў такіх даследаванняў можна прывесці шэраг публікацый аўтара [11; 12]).

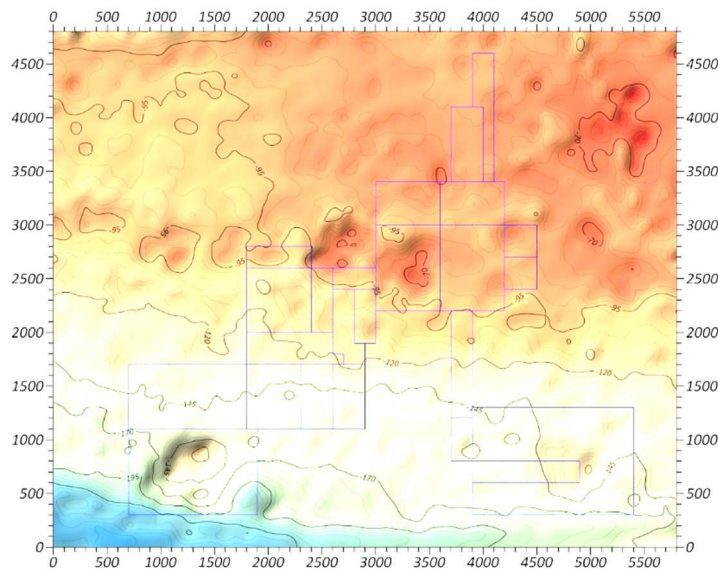
На працягу некалькіх апошніх дзесяцігоддзяў у практыцы вывучэння пахавальных помнікаў адбыліся значныя змены, якія заключаюцца як у метадыцы правядзення археалагічных раскопак, так і ў пашырэнні новых тэхналогій фіксацыі працэсу правядзення даследаванняў і атрыманых вынікаў. Аднак галоўная змена палягае ўсё ж не ў выкарыстанні новых тэхналогій, якія непазбежна будуць і надалей імкліва ўдасканальвацца і развівацца, а ў падыходзе да разумення кожнага пахавальнага помніка як археалагічнага аб'екта. Сутнасць трансфармацыі падыходу палягае ў тым, што даследчыкі ўсходнеўрапейскіх пахавальных помнікаў пачалі разглядаць тэрыторыю некропаля як цэласную прастору, дзе ў час яе функцыянавання пэўным калектывам на працягу пэўнага часу ажыццяўляліся пахавальныя і памінальныя дзеянні. У канкрэтнай даследчыцкай практыцы змена стратэгіі прывяла да пачатку вывучэння некропаляў суцэльнымі плошчамі. Пры такім падыходзе ажыццяўляюцца раскопкі не толькі асобных пахавальных насыпаў ці грунтовых магіл, але і ўсёй тэрыторыі паміж імі. Гэта дазваляе не толькі вывучаць абрад саміх пахаванняў, але дае надзвычай каштоўную інфармацыю аб прасторавым узаемаразмяшчэнні асобных пахаванняў і асаблівасцях іх здзяйснення, наяўнасці ці адсутнасці пэўных канструкцый і памінальных комплексаў паміж пахаваннямі, дазваляе прасачыць развіццё некропаля ў прасторы і часе і г.д. У сваю чаргу, пашырэнне новых тэхналогій прадстаўляе шырокае магчымасці для павышэння эфектыўнасці фіксацыі, аналізу і прэзентацыі матэрыялаў раскопак.

На вялікі жаль, у айчынай археалогіі практыка вывучэння курганных могільнікаў суцэльнай плошчай пакуль не з'яўляецца агульнапрынятай. Фактычна, на дадзены момант, такі падыход быў выкарыстаны толькі двойчы – падчас даследаванняў курганнага могільніка Пагошча Браслаўскага раёна Віцебскай вобласці (малюнак 1) [11] і комплексу археалагічных помнікаў Наўры Мядзельскага раёна Мінскай вобласці (малюнак 2–3). Пры гэтым, у працэсе раскопак некропаля Наўры II быў выяўлены новы тып пахавальнай абраднасці – бескурганныя крэмацыі канца I – пачатку II тыс. н.э. [9].

Акрамя публікацыі і крыніцзнаўчага аналізу матэрыялаў папярэдніх раскопак і змены стратэгіі правядзення палявых даследаванняў, актуальнымі задачамі далейшага археалагічнага вывучэння пахавальных помнікаў Паўночнай Беларусі з'яўляецца распрацоўка падрабязнай храналогіі развіцця пахавальнага абраду і эвалюцыі інвентару. Такая праца павінна праводзіцца па двух асноўных накірунках. Першы з іх – распрацоўка радыёвугляроднай храналогіі, таму што на дадзены момант рэгіён Паўночнай Беларусі з'яўляецца адным з нешматлікіх на тэрыторыі Усходняй Еўропы, дзе дагэтуль у працэсе раскопак пахаванняў не адбіраліся ўзоры для радыёвугляроднага аналізу (адзінае выключэнне – згаданы некропаль Наўры II [9]). Асабліва востра гэтая праблема адчуваецца ў працэсе вывучэння пахаванняў па абрадзе крэмацыі, якія часцяком з'яўляюцца малаінвентарнымі (прычым і гэты нешматлікі інвентар бывае моцна пашкоджаным агнём) альбо ўвогуле безынвентарнымі. Разам з тым, неабходна разумець, што новыя матэрыялы, прыдатныя для ажыццяўлення радыёвугляродных аналізаў і распрацоўкі на іх аснове храналогіі пахавальных помнікаў рэгіёна, могуць быць атрыманыя толькі ў працэсе правядзення новых палявых археалагічных даследаванняў.



Малюнак 1. – Курганы могільнік Пагошча Браслаўскага раёна Віцебскай вобласці. План мацерыковай паверхні цэнтральнай групы раскопаў (раскопкі М.А. Плавінскага, 2005–2009 гг.) і рэканструкцыі будовы кургана 5 (А) і кургана 12 (В (рэканструкцыя М.А. Плавінскага, малюнак М.І. Латышвай))



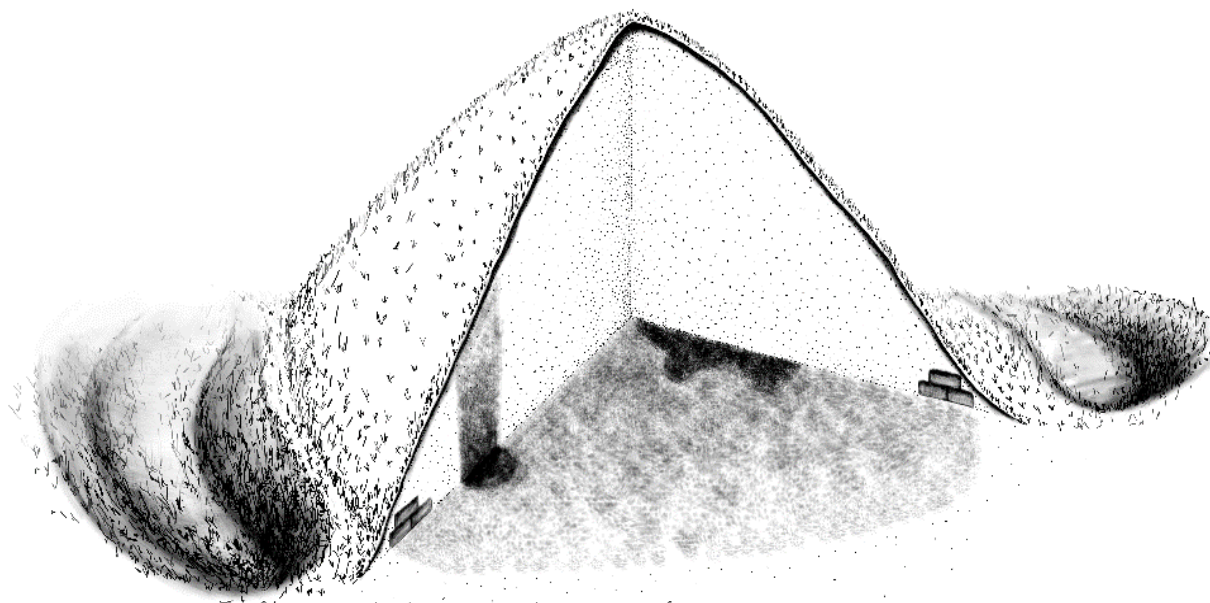
Малюнак 2. – Некропаль Наўры II Мядзельскага раёна Мінскай вобласці. Мадэль дзённай паверхні тэрыторыі некропаля з пазначэннем раскопаў і шурфоў 2017–2020 гг. (раскопкі А.М. Плавінскага, М.А. Плавінскага, В.М. Тарасевіч, малюнак В.А. Макоўскай)



Малюнак 3. – Некропаль Наўры II. Курган 13 (трэцяя чвэрць I тыс. н.э.) у працэсе раскопак (1) і па завяршэнні даследаванняў (2). Від з паўночнага захаду (раскопкі В.М. Тарасевіч, 2020 г.)

Другім накірункам працы над храналогіяй пахавальных помнікаў рэгіёна з'яўляецца распрацоўка і ўдасканаленне датавання асобных катэгорый пахавальнага інвентару. У ажыццяўленні такой працы таксама маюцца пэўныя складанасці. На сённяшні дзень ва Усходняй Еўропе найбольш надзейныя храналагічныя шкалы бытавання пэўных тыпаў сярэднявечных прадметаў, распрацаваныя для гарадоў з так званым «мокрым» культурным слоём, у якім добра захоўваецца арганіка, у тым ліку, рэшткі драўлянай забудовы. Сінхронныя драўляныя будынкі і вулічныя маставыя прынята аб'ядноўваць у будаўнічыя ярусы, якія могуць быць датаваныя на падставе вынікаў дэндрахраналагічнага аналізу. Размеркаванне пэўных катэгорый артэфектаў па ярусах дазваляе дастаткова надзейна акрэсліць перыяд іх бытавання. Шляхам сінхранізацыі знаходак з асобнымі пахавальнымі комплексаў з атрыманымі на падставе аналізу ярусалогіі датамі можа быць распрацаваная рэгіянальная храналогія розных катэгорый артэфектаў [6–8]. Ва ўмовах Паўночнай Беларусі рэалізацыя такога даследчыцкага сцэнару на дадзены момант застаецца праблематычнай з некалькіх прычын. Першай з іх з'яўляецца адсутнасць у асноўных гарадскіх цэнтрах рэгіёна (Полацк, Віцебск, Лукомль) «мокрага» культурнага слоя з добра захаванымі драўлянымі канструкцыямі канца I тыс. н.э. [10]. Другая – адсутнасць у пералічаных гарадах распрацаваных дэндрашкал для культурных напластаванняў XI–XIV стст., у якіх добра захоўваюцца драўляныя канструкцыі і ёсць перспектывы стварэння дробнай храналогіі розных катэгорый прадметаў матэрыяльнай культуры. Аднак, даследаванні па ўдасканаленні храналогіі пахавальнага інвентару павінны праводзіцца паралельна з распрацоўкай дэндрахраналагічных шкал і вылучэннем ярусаў драўлянай забудовы гарадоў Беларускага Падзвіння з «мокрым» культурным слоём.

У якасці яшчэ аднаго перспектыўнага накірунку працы па вывучэнні пахавальных помнікаў Паўночнай Беларусі канца I – пачатку II тыс. н.э. можна вызначыць рэканструкцыю на падставе вынікаў археалагічных раскопак асобных элементаў абраду, інвентару і знешняга выгляду пахавальных помнікаў. Прычым, у дадзеным выпадку гаворка вядзецца не толькі і не столькі пра мысленны эксперымент (які з'яўляецца неад'емнай часткай кожнага этапу археалагічнага даследавання), колькі пра візуалізацыю атрыманых у выніку яго правядзення высноў (малюнкі 4–8). Каштоўнасць і перспектыўнасць візуалізацыі рэканструкцый пэўных прадметаў ці аб'ектаў (пахавальнага строю і яго асобных элементаў, знешняга выгляду пахавальных помнікаў і рытуалаў, якія здзяйсняліся падчас іх узвядзення, і г.д.) выяўляецца ў двух асноўных вымярэннях. Першае з іх ляжыць на паверхні – візуалізаваныя рэканструкцыі пахавальных строяў і рытуалаў, асобных пахавальных комплексаў і некропаляў маюць відавочную каштоўнасць для папулярызацыі вынікаў археалагічных даследаванняў пахавальных помнікаў канца I – пачатку II тыс. н.э. Другое вымярэнне, на першы погляд, падаецца не такім відавочным, хаця на самой справе, з'яўляецца не менш важным, бо ёсць часткай даследчыцкай працэдуры, сутнасць якой палягае ў ажыццяўленні мысленнага эксперыменту і яго праверкі. Маецца на ўвазе тое, што ў працэсе візуалізацыі рэканструкцыі, якая з'яўляецца фінальным этапам такога эксперыменту, адбываецца праверка, а, часціком, і карэкціроўка яго вынікаў, пастаноўка новых навуковых пытанняў.



Малюнак 4. – Некропаль Наўры II. Курган 12 (VII ст.). Графічная рэканструкцыя будовы кургана. Від з паўночнага ўсходу (раскопкі А.М. Плавінскага, рэканструкцыя М.А. Плавінскага і В.М. Тарасевіч, малюнак В.М. Тарасевіч)



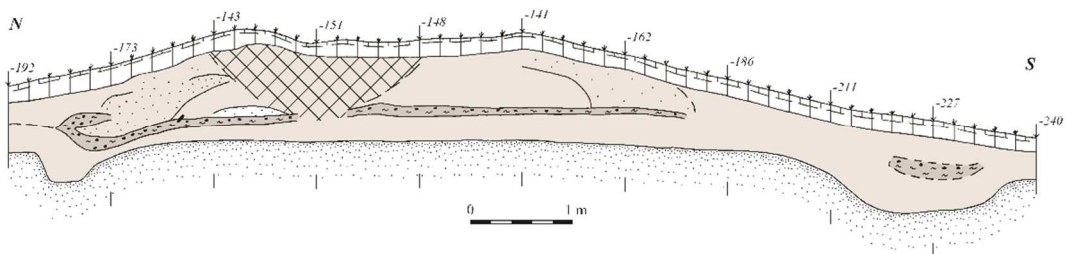
Малюнак 5. – Некропаль Наўры II. Курган 12 (VII ст.). Варыянт рэканструкцыі жаночага строю з пахавання 1 (раскопкі А.М. Плавінскага, малюнак В.М. Тарасевіч)



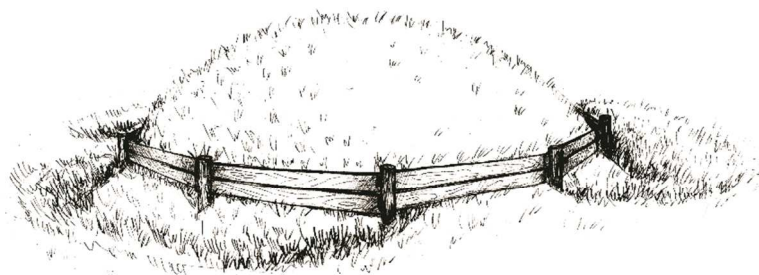
Малюнак 6. – Курганны могільнік Мілты I Мядзельскага раёна Мінскай вобласці. Курган 4 (канец X – пачатак XI ст.). Рэканструкцыя пахавальнага строю (раскопкі В.Н. Рабцэвіча і А.М. Плавінскага, малюнак В.М. Тарасевіч)



1



2



3



4

1 – профіль кургана па лініі поўнач – падзень, від з захаду (фота М.А. Плавінскага); 2 – профіль кургана па лініі поўнач – падзень (малюнак М.А. Плавінскага); 3 – рэканструкцыя першапачатковага знешняга выгляду кургана (рэканструкцыя М.А. Плавінскага, малюнак М.І. Латышавай); 4 – рэканструкцыя выгляду кургана сродкамі камп’ютарнай графікі (малюнак Р. Плавінскага)

Малюнак 7. – Курганны могільнік Кастыкі. Курган 4 (сярэдня XI – пачатак XII ст.) на розных этапах фіксацыі яго будовы падчас раскопак і ў працэсе рэканструкцыі (раскопкі М.А. Плавінскага, 2016 г.)



1 – 3D-мадэль у выглядзе паліганальнай сеткі, мадэлі без тэкстуры і з тэкстурай; 2 – 3D-мадэль;
3 – адзін з этапаў стварэння 3D-мадэлі; 4 – спасылка 3D-мадэлі гаршкоў з курганнага некропаля Наўры I
на сайце sketchfab.com

Малюнак 8. – 3D-мадэль кругавога гаршка з кургана 26 курганнага некропаля Наўры I (раскопкі В.Н. Рабцэвіча і А.М. Плавінскага, 1987 г., аўтар мадэлі – В.А. Макоўская)

Заклучэнне. У прадстаўленым артыкуле адзначаны толькі некаторыя ключавыя пытанні вывучэння пахавальных помнікаў Паўночнай Беларусі канца I – пачатку II тыс. н.э. Відавочна, колькасць існуючых пытанняў значна большая. Аднак, хочацца спадзявацца, што пазначаныя задачы даследаванняў пахавальнай абраднасці раннесярэднявечнага насельніцтва паўночных рэгіёнаў Беларусі і акрэсленыя перспектывы іх вырашэння дазволюць у бліжэйшым будучым здабыць прынцыпова новыя даныя аб жыццядзейнасці, матэрыяльнай і духоўнай культуры жыхароў Беларускага Падзвіння канца I – пачатку II тыс. н.э.

ЛІТАРАТУРА

1. Алексеев, Л.В. Археология и краеведение Белоруссии XVI в. – 30-е годы XX в. / Л.В. Алексеев. – Минск : Беларуская навука, 1996. – 206 с.
2. Войтехович, А.В. Погребальный обряд населения Полоцкой земли X–XII вв. / А.В. Войтехович. – Минск : Беларуская навука, 2019. – 269 с.
3. Вяргей, В.С. Археалагічная навука ў Беларускай ССР, 1919–1941 гг. / В.С. Вяргей. – Минск : Навука і тэхніка, 1992. – 144 с.
4. Дучыц, Л.У. Браслаўскае Паазер’е ў IX–XIV стст.: гісторыка-археалагічны нарыс / Л.У. Дучыц. – Минск : Навука і тэхніка, 1991. – 120 с.
5. Каханюўскі, Г.А. Археалогія і гістарычнае краязнаўства Беларусі ў XVI–XIX стст. / Г.А. Каханюўскі. – Минск : Навука і тэхніка, 1984. – 120 с.

6. Лесман, Ю.М. Погребальные памятники Новгородской земли и Новгород (проблема синхронизации) / Ю.М. Лесман // Археологическое исследование Новгородской земли. – Л. : Изд-во Ленингр. ун-та, 1984. – С. 118–153.
7. Лесман, Ю.М. Хронология ювелирных изделий Новгорода (X–XIV вв.) / Ю.М. Лесман // Материалы по археологии Новгорода 1988. – Москва, 1990. – С. 29–98.
8. Лесман, Ю.М. Этюд об украшениях / Ю.М. Лесман // Археологическая типология / Л.С. Клейн. – Л. : ЛФ ЦЭНДИСИ, 1991. – С. 305–314.
9. Плавінскі, А.М. Раскопки некрополя Наўры II у 2017 годзе / А.М. Плавінскі, М.А. Плавінскі, В.М. Тарасевіч // Экспедыцыя працягласцю ў жыццё: зб. нав. арт. памяці Аляксандра Плавінскага. – Мінск : Колорград, 2021. – С. 115–161.
10. Плавінскі, М.А. Праблемы храналогіі помнікаў Беларускага Падзвіння канца I – пачатку II тыс. н.э. / М.А. Плавінскі // Гісторыя і археалогія Полацка і Полацкай зямлі : матэрыялы VI Міжнар. нав. канф., Полацк, 1–3 ліст. 2012 г.: у 2 ч. – Полацк : НППКМЗ, 2013. – Ч. 1. – С. 281–288.
11. Плавінскі, М.А. Курганны могільнік Пагошча ў кантэксце сінхронных старажытнасцяў Браслаўскага Паазер'я / М.А. Плавінскі. – Мінск : А.М. Янушкевіч, 2017. – 242 с.
12. Плавінскі, М.А. Комплекс археалагічных помнікаў Кастыкі ў вярхоўях Віліі / М.А. Плавінскі, М.І. Сцяпанав. – Мінск : ІВЦ Мінфіна, 2019. – 116 с.
13. Плавинский, Н.А. Роль сотрудников археологического музея Вильнюсского университета имени Стефана Батория межвоенного периода в изучении погребальных памятников Белорусского Подвинья и Понеманья конца I – начала II тыс. н.э. / Н.А. Плавинский // Университетская археология: прошлое и настоящее : материалы Междунар. науч. конф., посвящ. 80-летию первой в России кафедры археологии, Санкт-Петербург, 19–21 окт. 2016 г. / Санкт-Петербург. гос. ун-т. – СПб. : Изд-во Санкт-Петербург. ун-та, 2017. – С. 136–139.
14. Сергеева, З.М. Курганы северо-запада Полоцкой земли / З.М. Сергеева. – М. : Академия, 1996. – 96 с.
15. Штыхаў, Г.В. Крывічы: Па матэрыялах раскопак кургану ў Паўночнай Беларусі / Г.В. Штыхаў. – Мінск : Навука і тэхніка, 1992. – 191 с.

Пастуніў 13.04.2021

АРХЕОЛОГИЯ ПОГРЕБАЛЬНЫХ ПАМЯТНИКОВ СЕВЕРНОЙ БЕЛАРУСИ КОНЦА I – НАЧАЛА II ТЫС. Н.Э.: СОСТОЯНИЕ И ПЕРСПЕКТИВЫ ИССЛЕДОВАНИЙ

Н.А. ПЛАВИНСКИЙ

В статье анализируется современное состояние изучения погребальных памятников Северной Беларуси конца I – начала II тыс. н.э. и определяются наиболее важные задачи дальнейших исследований, решение которых позволит в ближайшем будущем получить принципиально новые данные о жизнедеятельности, материальной и духовной культуре населения региона.

Ключевые слова: археология, погребальные памятники, курганный могильник, некрополь, кремация, ингумация, Северная Беларусь.

ARCHAEOLOGY OF BURIAL MONUMENTS OF NORTHERN BELARUS OF THE LATE 1st – EARLY 2nd MILLENNIUM AD: STATE AND PROSPECTS OF RESEARCH

M. PLAVINSKI

The article analyzes the current state of the study of burial sites in Northern Belarus of the late 1st – early 2nd millennium AD and the most important tasks of further research are determined, the solution of which will allow in the near future to obtain fundamentally new data on the vital activity, material and spiritual culture of the region's population.

Keywords: archaeology, burial monuments, barrow cemetery, necropolis, cremation, inhumation, Northern Belarus.