

УДК 904(476)

DOI 10.52928/2070-1608-2023-67-2-13-18

**СЛЯДЫ РАЗБУРЭННЯ МУРАВАНЫХ БУДЫНКАЎ XI–XIII стст.
НА ВЕРХНІМ ЗАМКУ СТАРАЖЫТНАГА ПОЛАЦКА¹**

*А.Л. КОЦ, канд. гіст. навук, дац. І.У. МАГАЛІНСКІ
(Полацкі дзяржаўны ўніверсітэт імя Еўфрасінні Полацкай)*

П.М. КЕНЬКО
(Інстытут гісторыі Нацыянальнай акадэміі навук Беларусі, Мінск)

У артыкуле прадстаўлены вынікі археалагічных даследаванняў слядоў разбурэння мураваных помнікаў XI–XIII стст. на тэрыторыі Верхняга замка Полацка, якія былі выяўлены падчас будаўнічых прац у 2019–2022 гг. Аўтары адзначаюць, што падчас археалагічных работ былі лакалізаваны плямы разбурэння “храма на дзядзінцы” і “княжацкага церама”, а таксама зафіксаваны тры месцы з развалам будаўнічага матэрыялу, якія можна аднесці да невядомых мураваных будынкаў. У артыкуле пададзены характар залягання будаўнічых матэрыялаў у культурных напластаваннях помніка, месца іх лакалізацыі, характарыстыка знаходак з плям разбурэння і інш. Робіцца выснова, што на Верхнім замку, акрамя Сафійскага сабора і “храма на дзядзінцы”, маглі быць размешчаны яшчэ два мураваныя храмы і адзін будынак нявызначанага прызначэння. Адна царква лакалізуецца аўтарамі каля могілак XI–XIII стст., якія былі выяўлены і даследаваны ў паўночна-заходняй частцы Верхняга замка, другі храм мог быць размешчаны каля заходняй сцяны Чырвонай бальніцы, а трэці помнік фіксуецца ў прыватным сектары ў паўночнай частцы замка.

Ключавыя словы: археалогія Беларусі, мураваныя помнікі, храм, царква, княжацкі церам, матэрыяльная культура, будаўнічыя матэрыялы, тапаграфія Полацка.

Уводзіны. Мураваныя храмы з’яўляюцца важным паказчыкам эканамічнага і палітычнага статусу сярэднявечнага горада. Адным з буйнейшых гарадоў Усходняй Еўропы ў XI–XIII стст. з’яўляўся Полацк. На сённяшні дзень вядома аб існаванні на тэрыторыі горада не менш 5 мураваных будынкаў XI–XIII стст. кльчавых і сведкаў прызначэння. Яшчэ 6 цэркваў знаходзіліся ў прыгарадных манастырах (4 – у Бельчыцкім, 2 – у Спаса-Еўфрасін’еўскім). П.А. Рапапорт адносіць Полацк да ліку гарадоў з вялікай колькасцю храмаў і па гэтым паказчыку ставіць яго ў адзін шэраг з Кіевам, Чарнігавам, Ноўгарадам, Галічам, Уладзімірам і Смаленскам [4, с. 6]. Разам з тым назіраецца выразны дысбаланс паміж колькасцю вядомых мураваных храмаў на Верхнім замку Полацка (сабор і царква) і на тэрыторыі Бельчыцкага манастыра (4 храмы). Такая колькасць цэркваў для загарадных манастыроў не характэрна, што ставіць пытанне аб ролі гэтага комплексу ў гісторыі горада [1, с. 17]. Дадзеная акалічнасць дазваляла меркаваць, што на Верхнім замку павінна быць больш помнікаў архітэктуры XI–XIII стст. Між тым, да апошняга часу буйнамаштабных даследаванняў цэнтральнай часткі помніка не праводзілася.

У перыяд з лістапада 2019 па снежань 2022 г. праводзіліся выратавальныя археалагічныя даследаванні падчас будаўнічых прац на аб’екце “Рэканструкцыя былых будынкаў установы аховы здароўя ў ахоўнай зоне запаведніка (Верхні замак) пад размяшчэнне ДУА “Полацкае кадэцкае вучылішча” [3, с. 48–60]. Гэтыя працы закранулі цэнтральную частку помніка (каля 50% плошчы ўсёй пляцоўкі) і дазволілі распачаць комплекснае даследаванне працэса фарміравання культурнага пласта і прасачыць функцыянаванне шэрагу археалагічных комплексаў. Маштабныя археалагічныя даследаванні дазволілі выявіць вялікую колькасць будаўнічых матэрыялаў старажытнарускага часу. Былі лакалізаваны плямы разбурэння “храма на дзядзінцы” і княжацкага церама, а таксама ў трох месцах пласты будаўнічага матэрыялу мураваных помнікаў, якія магчыма аднесці да невядомых да гэтага часу будынкаў (два з якіх маглі мець кльчавы прызначэнне).

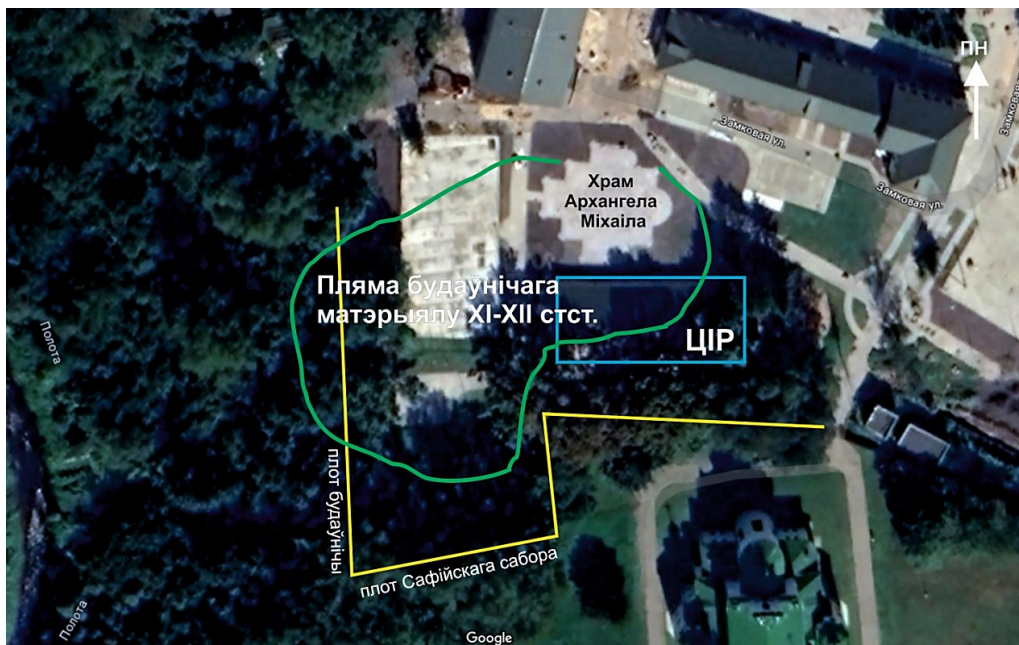
Асноўная частка. Верхні замак, будучы рэлігійным цэнтрам горада, быў забудаваны шэрагам мураваных храмаў. Галоўным храмам горада ва ўсе часы з’яўляўся Сафійскі сабор, пабудаваны ў другой палове XI ст. У XII ст. за 50 м на поўнач ад яго быў закладзены вялікі мураваны храм, які ў літаратуры атрымаў назвы “храм на дзядзінцы”, “храм на Верхнім замку”, “царква Архангела Міхаіла”, “Міхайлаўская царква” і інш. Храм даследавалі ленынградскія навукоўцы ў 1966–1967 гг. пад кіраўніцтвам М.К. Каргера. Акрамя паўночнай сцяны даследавана невялікім раскопам усходняй частка паўднёвай сцяны і шурфы былі закладзены на іншых участках сцен і на месцы паўночна-ўсходняга падкупальнага слупа. Усе атрыманыя звесткі дазволілі вызначыць, што тут знаходзіўся вялікі трохнафавы шасціслуповы храм і зрабіць яго рэканструкцыю. [2, с. 203].

Найноўшыя даследаванні паказваюць, што ніжняя частка сцен і падмурак храма добра захаваліся. Фактычна яны былі закансерваваны будынкамі бальніцы. Гэта дазволіла даследаваць цэнтральную частку помніка пасля

¹ Артыкул падрыхтаваны ў межах Дзяржаўнай праграмы навуковых даследаванняў «Грамадства і гуманітарная бяспека беларускай дзяржавы» на 2021–2025 гг. (падпраграма «Гісторыя», заданне «Археалагічная спадчына як фактар забеспячэння гуманітарнай бяспекі беларускага грамадства»), праект «Гаспадарка, культурныя традыцыі і насельніцтва Полацка і Полацкага Падзвіння ў эпоху станаўлення і развіцця гістарычных форм беларускай дзяржаўнасці ў IX–XVIII стст.»).

ліквідацыі забудовы другой паловы XX ст.: расчысціць паўночную частку апсіды, вывучыць фрагмент заходняй сцяны і паўднёвую частку прытвору, а таксама правесці шурфоўкі паўднёва-ўсходняга падкупальнага слупа. У межах назірання за пракладкай траншэй побач з храмам з заходняга, паўднёвага і ўсходняга бакоў і пры будаўнічых працах па рэстаўрацыі былога тудыспансара² атрымалася вызначыць пляму разбурэння помніка.

На ўсход пляма з будаўнічымі матэрыяламі магутнасцю 0,3...0,4 м прасціралася на адлегласць больш 5–7 м ад усходняй кропкі апсіды. Тут сабраны пераважна плінфа, якая мае трапецыяпадобную форму. Падобная цэгла выраблялася для будаўніцтва скругленых архітэктурных форм, у прыватнасці апсіды. На захад і паўднёвы ўсход сляды разбурэння храма прасочваліся на адлегласці да 10 м і мелі магутнасць у межах 0,1...0,2 м. Асноўная маса плінфы ад “храма на дзядзінцы” залягала на паўднёвы захад ад помніка. Зафіксавана, што ў гэтым накірунку развал будаўнічага матэрыялу залягае на адлегласці да 50 м. Тут магутнасць развалу плінфы дасягае 0,7...1,0 м і сустракаюцца блокі плінфяной кладкі (да 6 радоў). У гэтым месцы адлегласць да “храма на дзядзінцы” і да Сафійскага сабора прыблізна аднолькавая, таму вызначыць прыналежнасць плінфы складана (малюнак 1).



Малюнак 1. – Межы плямы разбурэння “храма на дзядзінцы”

Азначаны ўчастак дэтална не даследаваўся, бо будаўнічыя працы тут былі спынены ў сувязі з выяўленнем падмуркаў XIX ст. У гэтым месце выяўлена кераміка XVII–XIX стст. і шэраг фрагментаў металічных ядраў, якія фіксаваліся ў вапнавай рошчыне-цамянцы. Дадзенае месца з’яўляецца перспектыўным для правядзення археалагічных раскопак і вызначэння характару наяўных тут будаўнічых матэрыялаў. Бліжэй да “храма на дзядзінцы” магутнасць слоя разбурэння дасягае 0,6...0,7 м. У ім выяўлены ў большасці кавалкі плінфы з вапнай, рэдкія знаходкі прадстаўлены цэлымі экзэмплярамі і кавалкамі лекальнай плінфы. Ва ўсіх пералічаных плямах выяўлены фрагменты фрэскавага жывапісу. Канцэнтрацыя жывапісу ў непасрэднай блізкасці да храма больш высокая. На адлегласці больш 10 м трапляюцца толькі рэдкія фрагменты жывапісу. На поўнач ад храма слядоў разбурэння не зафіксавана, тут сустракаюцца толькі адзіночныя кавалкі плінфы. На аснове атрыманых дадзеных вызначаны перыяд разбурэння храма ў межах XVI–XVII стст.

Больш чым за 50 м на поўнач ад “храма на дзядзінцы” быў зафіксаваны развал плінфы, які магчыма аднесці да невядомага мураванага будынка (малюнак 2). Пляма разбурэння лакалізуецца на захад ад сучаснага харчблока, зафіксавана ў шэрагу будаўнічых траншэй. Памер дадзенай плямы фіксуецца ў межах 40 × 25 м. Прычым на перыферыі распаўсюджання пласта будаўнічага матэрыялу фіксуюцца асобныя плямкі вапны з цэглай памерам у сярэднім 1 × 2 м і магутнасцю 0,1...0,3 м. Бліжэй да цэнтральнай часткі плямы старажытная цэгла з вапнай залягае суцэльным пластом магутнасцю 0,4...0,5 м.

Аналіз плінфы з яе дазволіў вызначыць падабенства параметрычных дадзеных да цэглы з “храма на дзядзінцы”. Буйнафарматныя цагліны маюць памер 30,5...32,0 × 20,0...22,2 × 3,1...4,0 см (у асобных плінфах шырыня можа дасягаць 18,0...19,5 см), а з “храма на дзядзінцы” – 30,0...32,5 × 19,5...21,0 × 3,2...3,3...4,0 см (у асобных плінфах шырыня – 17,5...18,5 см). Дробнафарматная плінфа з плямы разбурэння мае шырыню 14,0–15,0 см, што падобна да цэглы з “храма на дзядзінцы” – 14,0...16,0 см.

² У межах рэалізуемага праекта “Рэстаўрацыя былых карпусоў гарадской бальніцы пад кадэцкае вучылішча”, запланавана, што ў былым тудыспансары будзе размешчаны Цэнтр ваеннай падрыхтоўкі. Рабочая назва будынка – “Цір”.



Малюнак 2. – Лакалізацыя плямаў разбурэння “храма пры могілках” і храма ў заходняй частцы Чырвонай бальніцы

Таксама назіраецца агульнае падабенства і ў лекальнай плінфе з абодвух помнікаў, але характар абпалу мае значнае адрозненне ў колеравай гаме. Асобныя знаходкі плітак падлогі з плямы разбурэння маюць адрозны характар вырабу сярод плітак іншых помнікаў Полацка. Таксама ў будаўнічым смеціцці былі зафіксаваны рэдкія фрагменты тынкоўкі з фрэскавым жывапісам, аплаўлены свінец і іншыя прадметы царкоўнага прызначэння. Керамічныя матэрыялы з пласта разбурэння прадстаўлены фрагментамі посуду старажытнарускага перыяду. У гарызонтах ніжэй пласта разбурэння залягае кераміка і артэфакты выключна XII–XIII стст. Азначаныя акалічнасці і знаходкі дазваляюць вызначыць прыналежнасць будаўнічых матэрыялаў да асобнага мураванага помніка.

У гэтай жа частцы Верхняга замка былі выяўлены могілкі XI–XIII стст.³ Абагульнена можна засведчыць, што пласт разбурэння храма перакрывае пляму распаўсюджвання пахаванняў, што вызначае яе з’яўленне па завяршэнні функцыянавання могілак, і часткова жылую забудову XI–XII стст. Агульная колькасць выяўленых пахаванняў на могілках перавышае 120 адзінак, пры чым паводле антрапалагічнай экспертызы зафіксавана каля 160 індывідаў⁴. Канцэнтрацыя пахаванняў лакалізуецца бліжэй да паўночна-заходняга кута харчаблока. Тут жа фіксуецца і найбольшая магутнасць пласта з будаўнічым матэрыялам. Могілкі можна прывязаць да мураванага храма, але лакалізаваць дадзены аб’ект вельмі складана, бо маштабныя даследаванні культурнага пласта каля заходняй часткі сучаснага харчаблока не дазволілі выявіць рэштак падмуркаў ці муроўкі сцен. Застаўся невялікі недаследаваны ўчастак, які знаходзіцца ў межах заходняй часткі харчаблока. Толькі тут, на пляцоўцы 20 × 13 м можна лакалізаваць невялікую царкву, якую можна ўмоўна назваць “храм пры могілках”. Сукупнасць сабранай інфармацыі дазваляе прадатаваць перыяд з’яўлення пласта будаўнічага матэрыялу, а значыць і разбурэнне храма, ў межах XIII–XIV стст.

Яшчэ адна пляма разбурэння мураванага будынка была зафіксавана падчас пракладкі траншэй вадаправода і цеплатрасы каля заходняй сцяны так званай Чырвонай бальніцы (гл. малюнак 2). На глыбіні больш 1 м быў зафіксаваны гарызонт, насычаны будаўнічымі матэрыяламі старажытнарускага перыяду магутнасцю 0,3...0,5 м. Падчас работ на дадзеным участку пры пракладцы камунікацый была пацверджана наяўнасць слоя будаўнічага матэрыялу XI–XIII стст. У дадзеным пласце выяўлены фрагменты плінфы з вапнавай рошчынай-цамянкай у вялікай колькасці. Сярод іх не зафіксавана ніводнага цэлага экзэмпляра, толькі кавалкі з максімальным памерам ½ цагліны. У рошчыне былі выяўлены кавалкі з загладжанай знешняй паверхняй і фрагменты фрэскавага жывапісу. Калекцыя плінфы прадстаўлена шэрагам лекальных экзэмпляраў: плінфа з “зубчыкам”, плінфа з адным закругленым бокам, плінфа трохкутная з доўгім скругленым бокам і інш. Выяўлены фрагменты плінфы са знакамі на тарцах і адзін знак трызубца на пастэлі. Па памерах плінфа адрозніваецца ад вядомых помнікаў горада. Вызначана два фарматы старажытнай цэгля: буйнапамерная – ? × 18,5...21,5(19,0...21,0) × 3,8...4,5 см і дробнапамерная, якая мае шырыню 14,0...15,0 см. Аналіз шэрагу азначаных прыкмет дазваляе вызначыць прыналежнасць будаўнічых матэрыялаў да яшчэ аднаго мураванага помніка старажытнарускага перыяду на Верхнім замку.

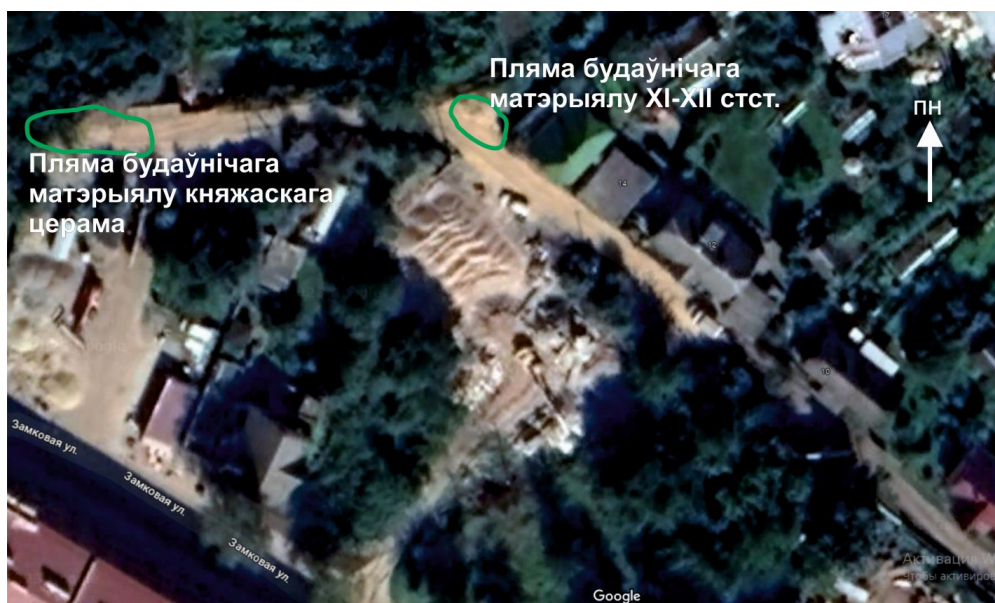
³ З папярэднімі вынікамі археалагічных даследаванняў могілак можна пазнаёміцца ў асобным артыкуле дадзенага зборніка.

⁴ Антрапалагічнае вызначэнне праведзена кандыдатам біялагічных навук, дацэнтам кафедры гісторыі і турызму Полацкага дзяржаўнага ўніверсітэта імя Еўфрасініі Полацкай В.А. Емельяныч

Шырокамаштабныя даследаванні на ўчастку каля заходняй сцяны Чырвонай бальніцы і паміж апошняй і харчаблокам не дазволілі зафіксаваць падмуркаў старажытнага будынку. Пляма разбурэння вызначаецца лакальна, а яе плошча дасягае памераў 10×8 м. Між тым, роскід плінфы фіксуецца значна шырэй, на пляцоўцы 40×20 м. Асобныя фрагменты цэглы выяўлены ў траншэях на поўнач ад Чырвонай бальніцы і ў шурфах каля ўсходняй сцяны харчаблока. Пры гэтым назіраецца канцэнтрацыя фрагментаў плінфы і адзіночных цэлых экзэмпляраў ($32,3 \times 21,0 \times 4,0 \dots 4,5$ см) ў шурфах каля паўночна-ўсходняга вугла харчаблока. Зыходзячы з агульных назіранняў, пры пракладцы траншэй можна вызначыць варыянт лакалізацыі храма на поўдзень ад Чырвонай бальніцы, дзе даследаванні не праводзіліся, або ў межах яе падмуркаў, дзе ён цалкам мог быць знішчаны ў пачатку ХХ ст.

Княжацкія керам з'яўляецца дастаткова вядомым аб'ектам, але яго абмежаваныя даследаванні ў 1970-я гг. пакінулі пытанні аб яго функцыянальным прызначэнні і датаванні. На цяперашні дзень у гістарыяграфіі помнік традыцыйна датуецца ХІІ ст. [5, с. 92].

У ходзе замены каналізацыі па праездзе Замкаваму былі паўторна ўскрыты падмуркі і ніжнія часткі сцен церама. Акрамя гэтага, зафіксавана пляма разбурэння помніка (малюнак 3). У выніку археалагічных прац пацверджаны памеры будынка, якія складаюць $4,7 \times 4,2$ м з прыбудовай з заходняга боку памерам $2,5 \times 2,4$ м.



Малюнак 3. – Месца лакалізацыі і пляма разбурэння княжацкага церама і будынка ў прыватным сектары

У межах будаўнічай траншэй былі выяўлены ніжнія часткі сцен па трасе траншэй, якія прарэзаны пры пракладцы трубы, і паўднёвая сцяна будынка. У ходзе даследаванняў 1976–1977 г. яна не ўскрывалася на ўсю даўжыню. Сцяна складзена з камянёў-валуноў на вапнавай рошчыне. Сярод камянёў бессістэмна прысутнічаюць фрагменты бітай плінфы закладзеныя на рошчыну паміж валунамі. Украпіны бітай цэглы ў вапнавую рошчыну эпізодычныя, сустракаюцца вельмі рэдка і кавалкі бітай цэглы маюць вялікія памеры да 0,7 см. Пляма разбурэння помніка дасягае ў даўжыню 10 м у заходнім накірунку ад церама па трасе траншэй. Магутнасць пласта дасягае 0,2–0,3 м на глыбіні ад 0,6 да 1,1 м. У пласце разбурэння прысутнічаюць як асобныя фрагменты плінфы (не больш палавінчатых кавалкаў), вапнавая рошчына і камяні-валуны памерам да 0,5 м. На ўсход ад помніка слой разбурэння амаль што не фіксуецца. Па трасе траншэй ён вызначаны на даўжыню не больш 2 м. Археалагічныя знаходкі з помніка прадстаўлены фрагментамі керамікі. Посуд пераважна датуецца ХVІ–ХVІІ стст., у невялікай колькасці выяўлены посуд старажытна-нарускага перыяду. Сярод знаходак з запаўнення церама вылучаецца фларэнцкі лічыльны жэтон ХVІ–ХV стст. Можна вызначыць падабенства сабранай старажытнай цэглы з церама з дробнафармацыйнай плінфай з “храма на дзядзінцы” і “храма пры могілках”. Такі ж тэзіс прапаноўвае і П.А. Рапапорт [5, с. 92].

Невялікая пляма будаўнічага матэрыялу мураванага помніка старажытна-нарускага часу была зафіксавана ў траншэй фекальнай каналізацыі побач з прыватным домам № 14 па Замкавым праездзе (гл. малюнак 3). Траншэй пралягала па трасе вуліцы амаль на ўсю яе даўжыню, але пляма будаўнічага матэрыялу зафіксавана эпізодычна. Пласт залягаў на глыбіні больш 1,0 м і меў магутнасць 0,2–0,3 м, пры чым ніжняя адметка залягання пласта не зафіксавана. Улічваючы, што траншэй каналізацыі прайшла па трасе старой траншэй, то азначаная пляма будаўнічага матэрыялу была парушана яшчэ ў 1970-я гг. Падчас прац ў 2022 г. сляды плямы разбурэння былі выяўлены амаль цалкам у сценцы траншэй на даўжыню не больш 1,2 м. Такім чынам, у межах траншэй патрапіў толькі край плямы разбурэння.

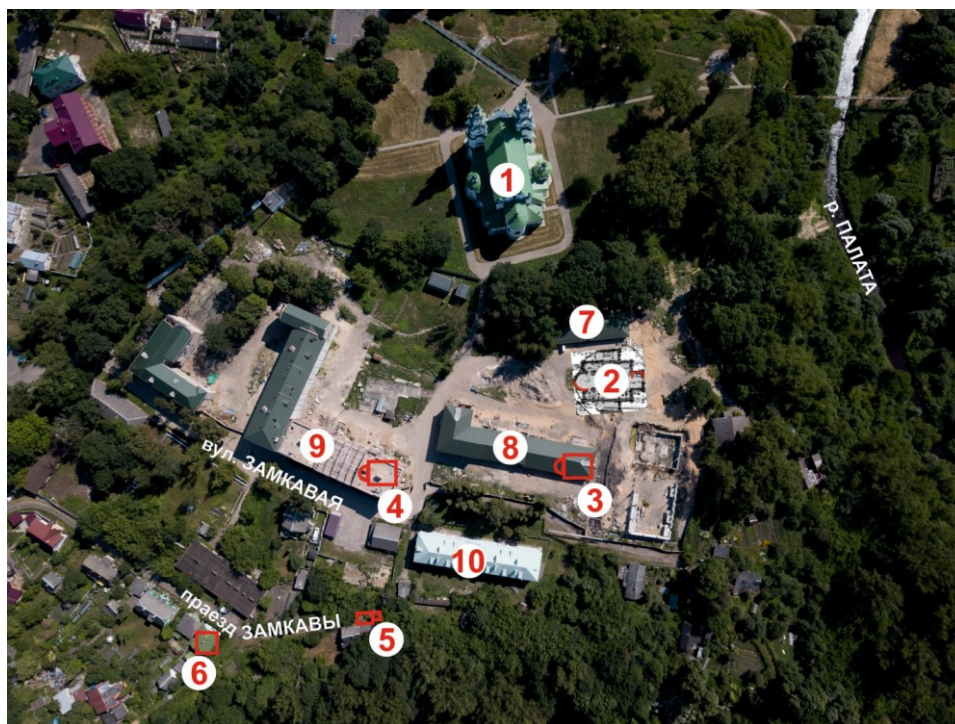
Суправаджальныя археалагічныя знаходкі прадстаўлены шырокім дыяпазінам артэфактаў перыяду ХІ–ХІХ стст. Распаўсюджанне плямы зафіксавана ў накірунку на паўночны ўсход. Артэфакты з плямы разбурэння прадстаўлены

дробнымі фрагментамі плінфы і вапнавай рошчынай. Выяўлена толькі два кавалкі старажытнай цэглы на поўную шырыню. Невялікі збор плінфы не дазваляе вызначыць асаблівасці ў яе вытворчасці і выкарыстанні.

На сённяшні дзень нельга з дакладнай упэўненасцю сцвярджаць, што пляма разбурэння з’яўляецца рэшткамі яшчэ аднаго мураванага будынка старажытнарускага перыяду. Тым не менш, улічваючы аддаленасць азначанага месца ад вядомых мураваных помнікаў і іншых слядоў разбурэння, а таксама магутнасць слоя разбурэння можна дапусціць, што тут быў яшчэ адзін помнік полацкай архітэктуры. Дадзенае месца вельмі перспектыўнае для археалагічных раскопак, але наяўнасць тут межаў прыватнага ўчастка перашкаджае правядзенню шырокіх даследаванняў.

Высновы. Такім чынам, дзякуючы маштабным выратавальным археалагічным даследаванням на Верхнім замку Полацка былі атрыманы новыя даныя па гісторыі полацкага дойлідства XI–XIII стст. У ходзе прац была ўдакладнена інфармацыя адносна планіроўкі, памераў і характару разбурэння “храма на дзядзінцы”, вызначаны ступень захаванасці падмуркаў і канструктыўныя асаблівасці княжацкага церама. Падчас даследаванняў былі таксама выяўлены тры плямы разбурэння мураваных будынкаў старажытнарускага часу, дзве з якіх дазволілі прыблізна лакалізаваць невядомыя да гэтага часу храмы. Наяўнасць вялікага аб’ёму прамакутнай плінфы, разнастайнай цэглы лекальнай формы, плітак падлогі, фрагменты фрэскавага жывапісу даюць падставы сцвярджаць аб наяўнасці на Верхнім замку яшчэ мінімум двух мураваных помнікаў.

Такім чынам, на Верхнім замку Полацка на сённяшні дзень налічваецца, як мінімум, чатыры мураваныя храмы і княжацкі церам (малюнак 4). Далейшыя даследаванні дазваляць больш дэталёва вывучыць азначаныя аб’екты, а таксама выявіць новыя помнікі старажытнарускай архітэктуры.



1 – Сафійскі сабор; 2 – “храм на дзядзінцы”; 3 – мяркуемы “храм пры могілках”; 4 – мяркуемы храм у заходняй частцы Чырвонай бальніцы; 5 – княжаскі церам; 6 – мяркуемы мураваны будынак у прыватным сектары; 7 – цір; 8 – харчаблок; 9 – будынак музея (былая Чырвоная бальніца); 10 – правіанцкія склады

Малюнак 4. – Фотаздымак будаўнічай пляцоўкі з дрона (аўтар П. Касарэўская) з пазначэннем вядомых і мяркуемых помнікаў ахітэктуры старажытнарускага часу і рэканструіруемых аб’ектаў

ЛІТАРАТУРА

1. Воронин Н.Н. Бельчицкие руины (к истории полоцкого зодчества XII века) // Архитектурное наследство. – М., 1956. – Вып. 6. – С. 3–20.
2. Каргер М.К. К истории Полоцкого зодчества XII в. (руины вновь открытого храма на Верхнем замке) // Новое в археологии. – М.: МГУ, 1972. – С. 202–209.
3. Начальный этап новых исследований Верхнего замка Полоцка (2018–2020 гг.) / О.Н. Левко, И.В. Магалинский, П.М. Кенько, А.Л. Коц, В.В. Черевко, А.А. Соловьев, Л.Г. Калбеко // Беларуская Падзвінне: вопыт, метадыка і вынікі палявых і міждyscyплінарных даследаванняў: зб. арт. V міжнар. навук. канф., Полацк, 15–16 крас. 2021 г. / Полац. дзярж. ун-т; пад агульн. рэд. А.І. Корсак (адк. рэд.), В.У. Чараўко, У.Я. Аўсейчыка. – Наваполацк: Полац. дзярж. ун-т, 2021. – С. 48–60.

4. Раппопорт П.А. Архитектура Древней Руси и археология // Краткие сообщения Института археологии АН СССР. – М., 1982. – Вып. 172. – С. 3–9.
5. Раппопорт П.А., Шолохова Е.В. Дворец в Полоцке // Краткие сообщения Института археологии АН СССР. – М., 1981. – Вып. 164. – С. 91–99.

Паступіў 14.04.2023

СЛЕДЫ РАЗРУШЕНИЯ КАМЕННЫХ ПОСТРОЕК XI–XIII вв. НА ВЕРХНЕМ ЗАМКЕ ДРЕВНЕГО ПОЛОЦКА

А.Л. КОЦ, И.В. МАГАЛИНСКИЙ
(Полоцкий государственный университет имени Евфросинии Полоцкой)

П.М. КЕНЬКО
(Институт истории Национальной академии наук Беларуси, Минск)

В статье представлены результаты археологических исследований следов разрушения памятников каменной архитектуры XI–XIII вв. на территории Верхнего замка Полоцка, которые были обнаружены в ходе строительных работ в 2019–2022 гг. Авторы отмечают, что в ходе археологических работ были локализованы места разрушения «храма на детинце» и «княжеского терема», а также три места с развалом строительного материала, которые можно отнести к неизвестным каменным постройкам. В статье представлены характер залегания строительных материалов в культурном слое, их местонахождение, характеристика находок с мест разрушения и др. Сделан вывод о том, что, кроме собора Святой Софии, «храма на детинце» и княжеского терема на Верхнем замке могли располагаться еще два каменных храма и одно здание неопределенного назначения. Одна церковь расположена авторами рядом с кладбищем XI–XIII вв., которое было обнаружено и исследовано в северо-западной части Верхнего замка, второй храм мог располагаться у западной стены Красной больницы, а третий памятник зафиксирован в частном секторе в северо-восточной части замка.

Ключевые слова: археология Беларуси, каменные памятники, храм, церковь, княжеский терем, материальная культура, строительный материал, топография Полоцка.

SIGNS OF DESTRUCTION OF STONE ARCHITECTURE IN THE TERRITORY OF THE UPPER CASTLE IN POLOTSK IN THE 11th – 13th CENTURIES

A. KOTS, I. MAHALINSKI
(Euphrosyne Polotskaya State University of Polotsk)

P. KENKO
(The Institute of History of the National Academy of Sciences of Belarus, Minsk)

The article presents the results of archaeological research on signs of destruction of stone architecture in the territory of the Upper Castle in Polotsk in the 11th–13th centuries. These signs were discovered during the restoration works in 2019–2022. There were found places where the “temple on the Upper Castle” and the “princely house” were destroyed. Three previously unknown sites with construction material were also found. The article concludes that in addition to the three known monuments on the Upper Castle, there could have been two more churches and one building of undetermined purpose. One church was located near the cemetery of the 11th–13th centuries. It was discovered and investigated in the north-western part of the Upper Castle. The second temple was located near the western wall of the Red Hospital. The third monument was found in the private sector in the northern part of the Castle.

Keywords: archeology of Belarus, stone architecture, temple, church, princely house, building material, topography of city Polotsk.