

УДК 81'33

**ПАРАЎНАЛЬНЫ АНАЛІЗ ПРАСОДЫ БЕЛАРУСКАГА РЭГІЯНАЛЬНАГА МАЎЛЕННЯ  
Ў ПРАДСТАЎНІКОЎ МАЛАДОГА І СТАРЭЙШАГА ПАКАЛЕННЯЎ  
(НА ПРЫКЛАДЗЕ ГОМЕЛЬСКАГА І ПОЛАЦКАГА РЭГІЁНАЎ)**

**В.І. КУРАЦЁВА**

*(Мінскі дзяржаўны лінгвістычны ўніверсітэт)*

*У цэнтры ўвагі даследавання, пачатак якому быў пакладзены ў 2008 годзе, занаходзяцца тэрытарыяльныя супрасегментныя характарыстыкі беларускага аўтэнтычнага маўлення, якія не з'яўляліся раней аб'ектам самастойнага вывучэння. Прадстаўлены параўнаўчы аналіз прасоды ў маўленні маладога і старэйшага пакаленняў трох рэгіёнаў Беларусі, маркіраваных найбольш спецыфічным гучаннем, – Гомельскага і Полацкага. У выніку апісанага эксперыменту выяўлены адметныя рысы кожнага з рэгіёнаў, уласцівыя маўленню як маладога, так і старэйшага пакаленняў. Гэты факт даказвае прысутнасць прасодычнай варыятыўнасці на лінгвістычным ландшафце Беларусі і сведчыць аб захаванні ў маўленні студэнцкай моладзі тых пракмет рэгіянальнасці, якія выяўляюцца ў старэйшым пакаленні, што пражывае на кожнай з даследуемых тэрыторый.*

**Уводзіны.** На сучасным этапе развіцця лінгвістыкі ў антрапацэнтрычнай парадыгме з арыентацыяй на чалавека-моўцу, які карыстаецца жывой дынамічнай сістэмай вербальнай камунікацыі, пільную ўвагу прыцягваюць праблемы функцыянавання рэгіянальна маркіраваных сродкаў зносін. Адлюстроўваючы сённяшні стан нацыянальнай моўнай спадчыны, “яны ўказваюць на паходжанне і роднасць пакаленняў” [1]. З гэтай прычыны ў навуцы назіраецца разгортванне якасна новага вітка тэрытарыяльнага вывучэння моў, які асвятляе аўтэнтычнае маўленне ў лінгвагеаграфічным, апісальным, супастаўляльным, сацыялінгвістычным ракурсах.

Шырокае многааспектнае даследаванне рэгіянальных асаблівасцей маўлення з'яўляецца адным з прыярытэтных навуковых напрамкаў і ў беларускім мовазнаўстве. Аб гэтым сведчаць выданне фундаментальных прац «Дыялекталагічны атлас беларускай мовы», «Лексічны атлас беларускіх народных гаворак», распрацоўка матэрыялаў для «Лінгвістычнага атласа Еўропы», «Агульнаславянскага лінгвістычнага атласа», выкананне шэрагу манаграфічных даследаванняў [3–9]. Праблемамі, якія сёння стаяць на парадку дня, з'яўляюцца даследаванне функцыянавання мясцовых гаворак пад уплывам рускай мовы, усебаковае вывучэнне рэгіянальнага маўлення ў параўнальным аспекце, аналіз разнастайнасці лінгвістычнага ландшафту Беларусі з сацыялінгвістычных пазіцый [10]. Пры гэтым, нераспрацаваным і асабліва запатрабаваным у беларускай навуцы з'яўляецца апошні з адзначаных кірункаў: яго своечасовасць звязваецца са зваротам лінгвістыкі да маўленчай дзейнасці чалавека. Як вынік, у цэнтры ўвагі аказваецца арсенал сродкаў, якімі карыстаюцца ўдзельнікі камунікацыі з асаблівым вылучэннем *прасодычных характарыстык*, што ў значнай ступені забяспечваюць эфектыўнасць чалавечых зносін і на міжперсанальным, і на міжнародным узроўні.

**Асноўная частка.** Нягледзячы на азначаную лінгвістычную важкасць такога фундаментальнага феномена як прасодыя, яе дэталёвае вывучэнне атрымала развіццё ў даследаваннях замежных моў, тады як вывучэнне рэгіянальных разнавіднасцей беларускага маўлення да апошняга часу ажыццяўлялася на апісанні артыкуляцыйна-акустычных уласцівасцей сегментных моўных адзінак і лакалізацыі слоўнага націску. *Фразавая прасодыя* вуснага маўлення ў розных рэгіёнах Беларусі, нягледзячы на ўсебаковы агляд сегментных з'яў дзялектнай мовы, застаецца да гэтага часу неасветленай. Наяўнасць адрозненняў гукавога парадку ў вымаўленні жыхароў розных рэгіёнаў, зафіксаваная ў грунтоўных лінгвагеаграфічных даследаваннях айчынных мовазнаўцаў, дала падставу распачаць пошук супрасегментных характарыстык, уласцівых рэгіянальнаму маўленню з вуснаў прадстаўнікоў маладога пакалення беларусаў.

Праведзенае эксперыментальна-фанетычнае даследаванне пацвердзіла гіпотэзу аб варыятыўнасці прасоды на лінгвістычным ландшафце Беларусі і на матэрыяле вуснага маўлення студэнцкай моладзі выявіла, што найбольш маркіраваным меладычнымі характарыстыкамі з'яўляецца Гомельскі рэгіён [11], а найбольш адметным з боку часавых характарыстык маўлення выступае Полацкі рэгіён [12]. Па гэтай прычыне менавіта маўленне ў Гомельскім і Полацкім рэгіёнах было адабрана ў якасці матэрыялу для правядзення пацвярджальнага эксперыменту. Яго **мэтай** з'явілася вызначэнне наяўнасці адметных характарыстык рэгіянальнага маўлення студэнтаў-беларусаў у маўленні прадстаўнікоў старэйшага пакалення.

**Матэрыялам** для даследавання паслужылі запісы вуснага маўлення прадстаўнікоў маладога і старэйшага пакаленняў з Гомельскага і Полацкага рэгіёнаў краіны.

Прадстаўнікамі маладога пакалення выступілі студэнты факультэтаў замежных моў<sup>1</sup> ГДУ імя Ф. Скарыны (Гомель) і ПДУ (Полацк). Сярод іх было праведзена пісьмовае апытанне і па яго выніках для ўдзелу ў

<sup>1</sup> Выбар падыспытных, якія вывучаюць замежныя мовы, абумоўлены мэтай другой часткі даследавання, якая прадугледжвае аналіз праяўлення характарыстык прасоды роднай мовы ў маўленні на замежнай.

даследаванні былі адабраны карэнныя жыхары рэгіёнаў, якія па ўласнай ацэнцы добра валодаюць беларускай мовай і з'яўляюцца яе актыўнымі карыстальнікамі. У якасці матэрыялу для запісу маўлення быў абраны звязаны тэкст<sup>2</sup>, які патрабавалася агучыць выразна, у сярэднім тэмпе, набліжаючы чытанне ўслых да апавядання. Для кожнага рэгіёна было зроблена 25–30 запісаў, што складала больш 50 узораў гучання рэгіянальнага маўлення.

Для аналізу прасадыхных характарыстык старэйшага пакалення былі ўзяты пераведзеныя ў лічбавы фармат магнітафонныя запісы Фанетычнага фонду беларускай мовы.<sup>3</sup> Матэрыялы змяшчалі запісы маўлення ў Гомельскім рэгіёне, аднак запісы Полацкага рэгіёна менавіта з той мясцовасці, адкуль былі родам прадстаўнікі моладзі (тэрыторыі Полацка, Наваполацка, Бешанковіч, Лепеля), не захаваліся. З гэтай прычыны матэрыял маўлення поўначы Беларусі быў узяты з запісаў краянаўчых перадач беларускага радыё. Матэрыялы прадстаўнікоў старэйшага пакалення змяшчалі спантаннае маўленне, пераважна ўспаміны аб калектывізацыі, працы ў саўхозах, народных абрадах. У фінальную выбарку ўвайшлі запісы 11 дыктараў: 5-і чалавек з Гомельскага рэгіёна – прадстаўнікі вёсак Бачун (Буда-Кашалёўскі раён) і Церуха (Гомельскі раён) і 6-і чалавек з Полацкага рэгіёна – прадстаўнікі вёсак Буды (Шаркаўшчынскі раён), Бяздзедавічы (Полацкі раён), Старыя Ранчыцы (Бешанковіцкі раён).

Выкананне эксперымента ажыццяўлялася ў некалькі **этапаў**:

- 1) *падрыхтоўчы* – накіраваны на адбор і мантаж запісаў для ажыццяўлення даследавання;
- 2) *эксперыментальны* – уключаў выкананне аўдытыўнага і акустычнага аналізу запісаў;
- 3) *параўнальны* – арыентаваны на супастаўляльны аналіз маўлення прадстаўнікоў старэйшага і маладога пакаленняў на ўзроўнях аўдытыўнага і акустычнага вывучэння.

Прадставім вынікі аўдытыўнага даследавання рэгіянальнага маўлення.

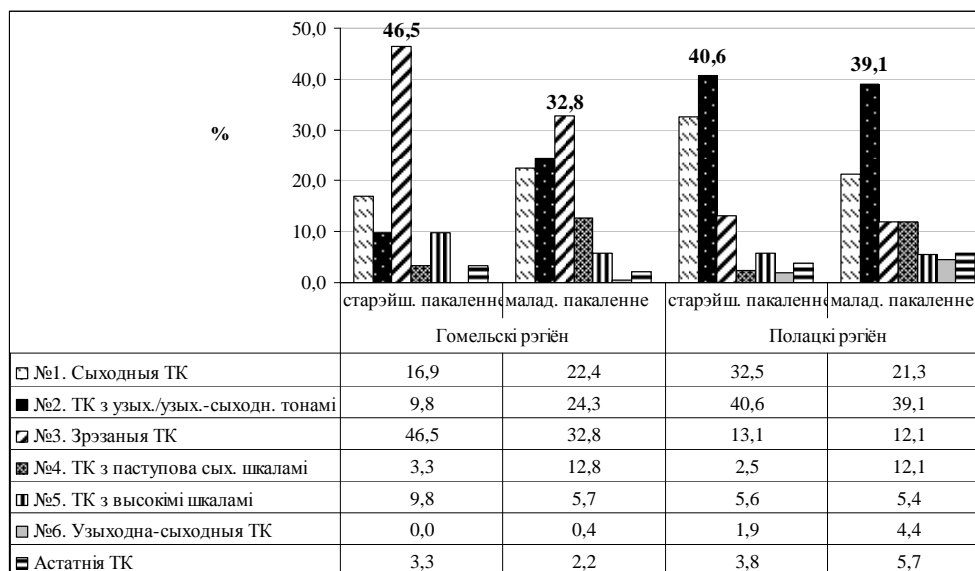
Паколькі перцэптыўнае вывучэнне маўлення маладога пакалення высветліла найбольшую маркіраванасць рэгіёнаў у рамках меладычнай і тэмпаральнай падсістэм, то для супастаўляльнага аўдытыўнага аналізу былі абраны наступныя прыкметы:

- частотнасць і канфігурацыя тыповых для беларускіх рэгіёнаў танальных контураў;
- частотнасць розных тыпаў ядзерных тонаў і іх узроўневых разнавіднасцей у нефінальных сінтагмах;
- тэмп маўлення і працягласць галосных у фразе.

Аўдытыўны аналіз маўлення выконваўся з прымяненнем адзінай сістэмы інтанацыйнай разметкі для ўсіх груп падыходных з запрашэннем 5-і вопытных аўдытараў.

#### 1. Танальныя контуры

З малюнка 1 відаць, што дамінуючым выкарыстаннем у маўленні маладога (32,8 %) і старэйшага пакаленняў (46,5 %) у Гомельскім рэгіёне характарызуецца контуры №3 з рэзкім змяненнем танальнага руху. Абагульнена іх танальную выяву можна прадставіць наступным чынам:



Мал. 1. Частотнасць ужывання характэрных тыпаў танальных контураў (ТК) у рэгіянальным маўленні старэйшага і маладога пакаленняў, %

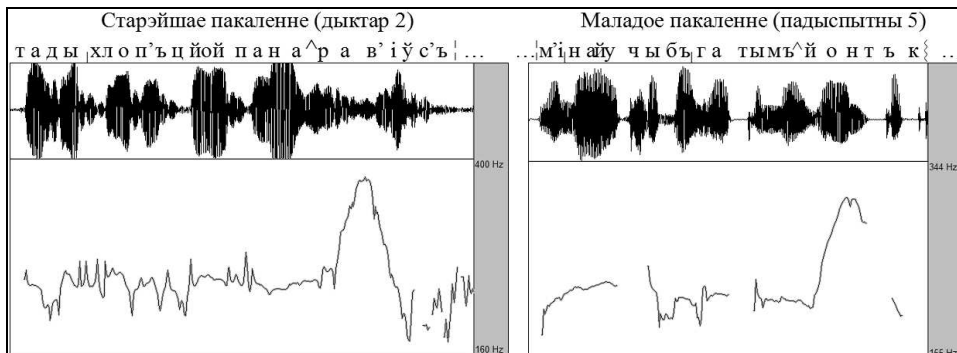
<sup>2</sup> Тэкст быў прад'яўлены падыходным на дзвюх мовах: беларускай і англійскай. Англійскі варыянт тэксту – адаптаваны ўрывак з апавядання М. Твэна “Банкнота ў мільён фунтаў стэрлінгаў” – быў перакладзены на беларускую мову, яго аб'ём налічвае 590 слоў або 3500 сімвалаў з прабеламі.

<sup>3</sup> Дадзеныя запісы былі сабраны супрацоўнікамі Інстытута мовы і літаратуры Нацыянальнай акадэміі навук Беларусі ў 70–90-х гадах XX стагоддзя пад кіраўніцтвам акадэміка А.І. Падлужнага з мэтай даследавання фанетычнага ладу беларускага маўлення розных рэгіёнаў краіны на сегментным і супрасегментным узроўнях.

Найбольш частотнай канфігурацыяй дадзеных контураў у маўленні абедзвюх груп падыспытных выступіла спалучэнне нізкай шкалы і высокіх/звышвысокіх узыходных/узыходна-сыходных тонаў (мал. 2<sup>4</sup>), напрыклад:

Старэйшае пакаленне: У хаце наставілі новыя ста<sup>л</sup>ы, | ..., ... | стала ўрэмя<sup>л</sup> лучша | ...

Маладое пакаленне: Ужо два<sup>л</sup>дні | ..., ... | лакей адчыніў дзве<sup>л</sup>ры | ...



Мал. 2. Падабенства контураў з нізкай шкалай і высокімі ядзернымі тонамі ў маўленні старэйшага і маладога пакаленняў з Гомельскага рэгіёна

Акрамя таго, наступныя два віды камбінацыяў таксама выступілі як тыповыя для контураў №3 з хуткім змяненнем танальнага руху:

– шкала з перапыненай паступовасцю ў спалучэнні з высокімі/звышвысокімі ўзыходнымі/узыходна-сыходнымі тонамі, напрыклад:

Старэйшае пакаленне: І сей<sup>л</sup>час мне ішйдзесят з лішнім<sup>л</sup> лет | ..., Ка<sup>л</sup>сіць сена ўжо —кончылі, | ...

Маладое пакаленне: ... | і хутка даведаліся ўсё пра мяне | ..., ... | ў<sup>л</sup>пышина прыбраны па<sup>л</sup>кой, | ...

– контуры без шкалы, утвораныя высокімі/звышвысокімі ўзыходнымі/узыходна-сыходнымі тонамі, напрыклад:

Старэйшае пакаленне: ... | і та<sup>л</sup>ды { абб<sup>л</sup>рам, { абб<sup>л</sup>вам, { а там і<sup>л</sup>сцелям, { і<sup>л</sup>тком, | і пра<sup>л</sup>дом, ужо та<sup>л</sup>ды ўжэ...

Маладое пакаленне: На<sup>л</sup>рэшце а.дзін з<sup>л</sup>іх | ...; ... | што мне скажуць, | ...

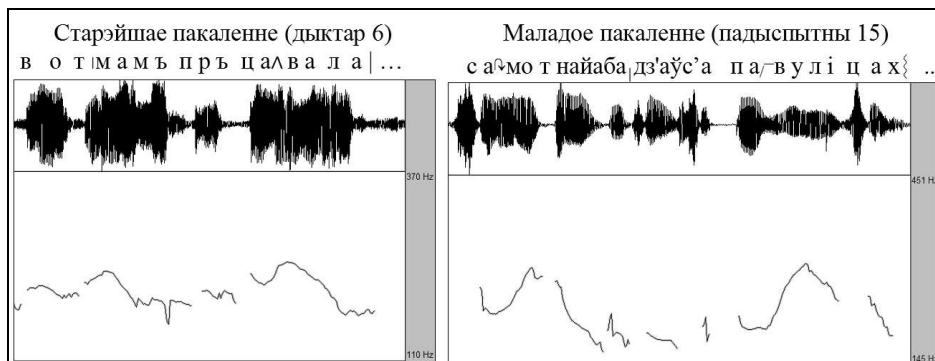
У Полацкім рэгіёне найбольш частотнымі меладычнымі малюнкамі ў маўленні старэйшага (40,6 %) і маладога пакаленняў (39,1 %) выступілі контуры №2 сярэдняга дыяпазону з узыходнымі/узыходна-сыходнымі тонамі сярэдняй узроўневай разнавіднасці (мал. 3). Абагульненая выява контуру выглядае так:



напрыклад:

Старэйшае пакаленне: Пры<sup>л</sup>роду ча.паць ня □ трэба ж ...; ... { там фран-цүзы, | там па-лякі, { там /тыя, | там /сія...

Маладое пакаленне: Неўза □ баве | лакей адчыніў дзверы | і пра □ вёў мяне | ...

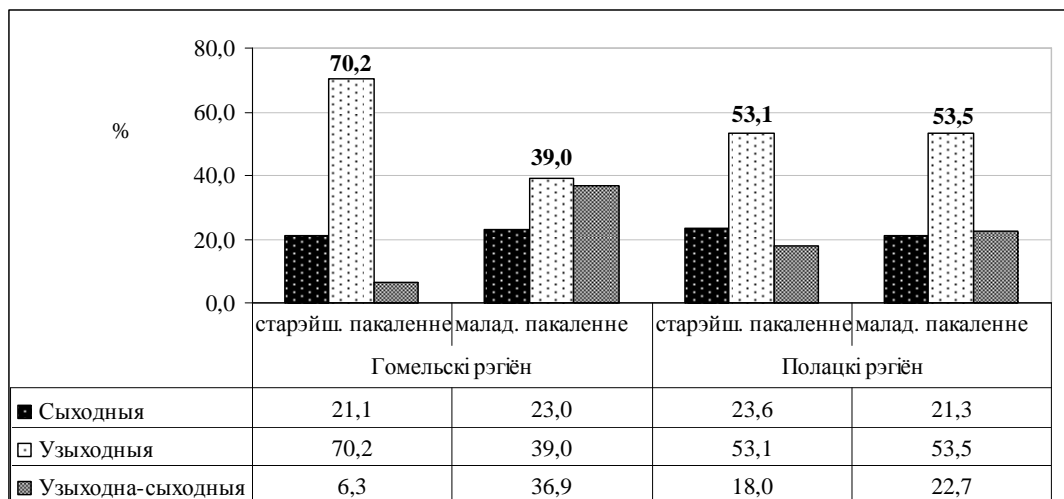


Мал. 3. Агульныя рысы ў рэалізацыі контураў з сярэднімі ўзыходнымі/узыходна-сыходнымі тонамі ў маўленні старэйшага і маладога пакаленняў Полацкага рэгіёна

<sup>4</sup> Для большай нагляднасці змесцім не толькі прыклады з інтанацыйнай разметкай матэрыялу, але і малюнкi, зробленыя пры дапамозе камп'ютарнай праграмы Praat (мал. 2, 3, 5, 6).

## 2. Ядзерныя тоны

Разгляд найбольш частотных ядзерных тонаў у маўленні прадстаўнікоў Гомельскага рэгіёна паказвае (мал. 4), што як старэйшае, так і маладое пакаленні аддаюць перавагу ўзыходным тонам (70,2 % і 39,0 %) высокай узроўневай разнавіднасці.



Мал. 4. Частотнасць найбольш тыповых ядзерных тонаў у нефінальных сінтагмах, рэалізаваных прадстаўнікамі старэйшага і маладога пакаленняў з Гомельскага і Полацкага рэгіёнаў, %

Варта адзначыць, што ў маўленні старэйшага пакалення назіраецца вельмі яркае дамінаванне ўзыходнага тыпу завяршэння (70,2 %) над узыходна-сыходным (6,3 %). Пры гэтым значная доля выкарыстання сярод узыходных тонаў належыць ўзыходна-роўным – 26,6 %, месца якіх у вымаўленні студэнцкай моладзі займаюць узыходна-сыходныя тыпы меладычнага завяршэння (36,9 %), напрыклад:

Старэйшае пакаленне: *Была тут у нас інспектар кака-та Кавалёва, | і дажэ маё заявленне бросіла | і гава>рыла: “Гдзе рабталі, | там... | і дабы|вайце сабе і пенсію”. || І сейчас мне шэйдзясят з лішнім лет | ...*

Маладое пакаленне: *Я чакаў, | што мне скажуць, | для чаго мяне паклікалі, | але замест*

*гэтага | •джэнтль мены | пача|лі задаваць мне | ...*

Можна заключыць, што ў Гомельскім рэгіёне агульны кірунак руху ў ядзернай частцы нефінальных сінтагм у матэрыяле дзвюх груп падыспытных характарызуецца значным павышэннем меладычнага ўзроўню голасу, аднак, у шэрагу выпадкаў з наступным паніжэннем (з вуснаў маладога пакалення – 36,9 %) або роўным вымаўленнем (з вуснаў старэйшага пакалення – 26,6 %).

У Полацкім рэгіёне, як відаць з малюнка 4, пераважным выкарыстаннем як у маладога, так і старэйшага пакаленняў характарызуецца таксама ўзыходныя тоны (53,1 і 53,5 %), але часцей сярэдняй узроўневай разнавіднасці. Сыходным і ўзыходна-сыходным тонам уласціва прыкладна аднолькавая доля ўжывання: 18,0 – 23,6 %.

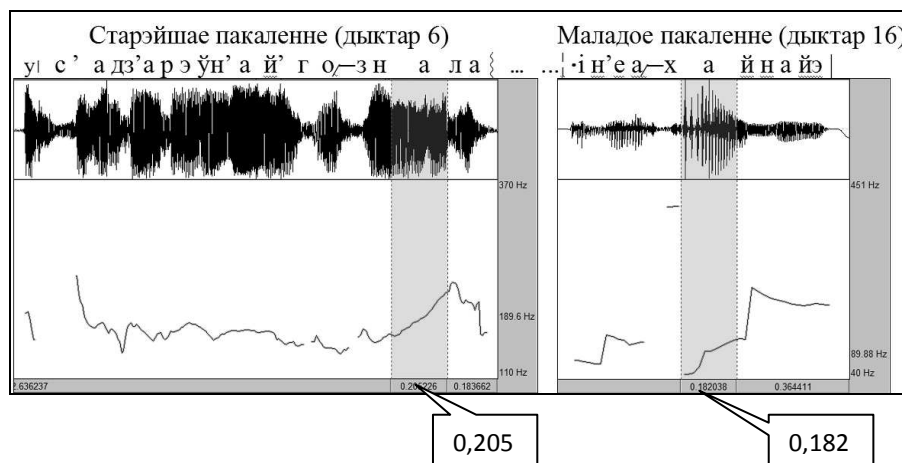
### 3. Асаблівасці тэмпаральнай падсістэмы

Пры ацэнцы часавых асаблівасцей маўлення аўдытары правялі ўзгодненасць і вызначылі тэмп 4-х дыктараў старэйшага пакалення з Гомельскага рэгіёна як вельмі хуткі, 2-х дыктараў – як сярэдняхуткі. У параўнанні з маўленнем моладзі, дзе хуткасць была вызначана таксама як паскораная, у матэрыяле старэйшага пакалення была зафіксавана большая працягласць паўз. Бачыцца, што гэта можна тлумачыць уплывам спантаннага маўлення: на абдумванне наступнага выказвання моўцы неабходна скарыстаць некалькі дадатковых секунд часу, што асабліва актуальна ў нашым эксперыменце, калі змест матэрыялу склалі ўспаміны.

Пры аналізе працягласці галосных у маўленні прадстаўнікоў Гомельскага рэгіёна, аўдытарамі было адзначана, што ў матэрыяле старэйшага пакалення добра ўспрымаецца на слых моцнае аканне, рэшткі якога захаваліся і ў маўленні падыходных-студэнтаў. Нерэдуцыраванае вымаўленне гукаў [a] уплывае на працягласць ненаціскных галосных, павялічваючы яе, напрыклад:

Старэйшае пакаленне: *Калхо́зы а́бра.зоўва́лі | і́ раску́лачва́лі лю́дзе́й ... ; ... | за́ пісува́лісь, | та́ды нас ужо́ за́ пісува́лі ... ; ... | там''да́м ка́ро-о́ву, | ці́ ка́ зу та́бе | ...*

У Полацкім рэгіёне тэмп маўлення быў вызначаны аўдытарамі як павольны, што выступіла адметнай прасадыхнай рысай у маўленні прадстаўнікоў абодвух пакаленняў. Працягласць галосных была ацэнена як павялічаная, найбольш прыкметна на галосных ядзернага складу ў сінтагме (мал. 5).

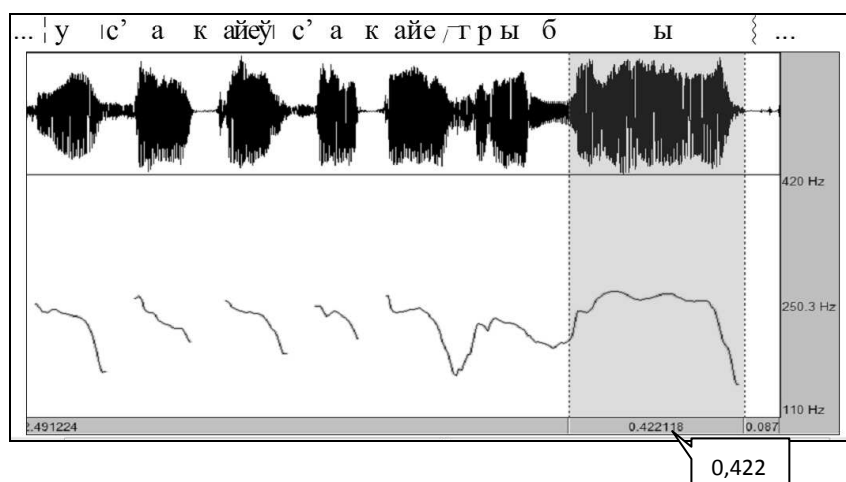


Мал. 5. Аднолькавае падоўжанае вымаўленне ядзерных галосных у маўленні прадстаўнікоў старэйшага і маладога пакаленняў Полацкага рэгіёна, с.

Асабліва доўга, як бы “нараспеў”, гучалі галосныя ў рэалізацыі старэйшых дыктараў (мал. 6), напрыклад:

*∧ По-о-омню, як калхо́зы... { N а-а-ай | дурны́я ж бы́лі людзі. || Уця́ка-а-алі, { ...; |Здэ́сь оче́нь*

*бы́ла кра́сі-і-іва́ { фан́та-а-аны́ бы́лі...*



Мал. 6. Павялічаная працягласць ядзерных галосных у маўленні прадстаўнікоў старэйшага пакалення Полацкага рэгіёна, с.

Падводзячы **вынік** супастаўлення перцэптыўных характарыстык рэгіянальнага маўлення, можна зрабіць выснову аб шэрагу адметных рыс кожнага з рэгіёнаў, якія былі выяўлены ў матэрыяле як старэйшага, так і маладога пакаленняў. Найбольш значнымі сярод іх з'явіліся:

- 1) танальныя контуры з рэзкім змяненнем танальнага руху ў матэрыяле дзвюх груп падспытных з Гомельскага рэгіёна; контуры з сярэднімі ўзыходнымі і ўзыходна-сходнымі тонамі – у Полацкім рэгіёне;
- 2) узыходныя/узыходна-сходныя ядзерныя тоны высокага рэгістра ў Гомельскім рэгіёне, узыходныя тоны сярэдняга узроўню ў Полацкім рэгіёне;
- 3) хуткі тэмп маўлення старэйшага і маладога пакаленняў у Гомельскім рэгіёне, павольны – у Полацкім;
- 4) моцнае аканенне, пераважна ў маўленні старэйшага пакалення, у Гомельскім рэгіёне, утрыманне доўгае вымаўленне націскных галосных – у Полацкім.

Такім чынам, даследаванне, накіраванае на параўнальны аналіз прасоды ў маўленні прадстаўнікоў маладога і старэйшага пакаленняў з Гомельскага і Полацкага рэгіёнаў Беларусі, высветліла наяўнасць супрасегментных прыкмет, якія складаюць тэрытарыяльную спецыфіку прааналізаваных моўных аб'яднанняў і адрозніваюць іх адзін ад аднаго. Унутры кожнага рэгіёна дадзеныя прыкметы з'яўляюцца агульнымі для абодвух пакаленняў, што сведчыць аб захаванасці ў вымаўленні студэнцкай моладзі тых рэгіянальных рыс, якія ўласцівы старэйшаму пакаленню.

#### ЛІТАРАТУРА

1. Даль, В.И. Напутное слово / В.И. Даль // Толковый словарь живого великорусского языка. – Т.1. А–З. – 2-е изд. – СПб., М.: Тип. М.О. Вольфа, 1880. – 723 с.
2. Мацкевіч, Ю.Ф. Марфалогія дзеяслова ў беларускай мове. / Ю.Ф. Мацкевіч. – Мінск: Выд-ва АН БССР, 1959. – 292 с.
3. Вайтовіч, Н.Т. Ненаціскны вакалізм народных гаворак Беларусі / Н.Т. Вайтовіч. – Мінск: Навука і тэхніка, 1968. – 219 с.
4. Жыдовіч, М.А. Назоўнік у беларускай мове: у 2 ч. / М.А. Жыдовіч. – Ч. 1. Адзіночны лік. – Мінск: Выд-ва БДУ, 1969. – 230 с.
5. Бірыла, М.В. Націск назоўнікаў у сучаснай беларускай мове / М.В. Бірыла. – Мінск: Выш. шк., 1986. – 144 с.
6. Клімчук, Ф.Д. Гаворкі Заходняга Палесся: фанетычны нарыс / Ф.Д. Клімчук. – Мінск: Навука і тэхніка, 1983. – 127 с.
7. Яшкін, І.Я. Узаемадзеянне рознадзялектных сістэм. Марфалогія. Сінтаксіс / І.Я. Яшкін. – Мінск: Навука і тэхніка, 1980. – 103 с.
8. Крывіцкі, А.А. Дыялекталогія беларускай мовы: дапам. / А.А. Крывіцкі. – Мінск: Выш. шк., 2003. – 294 с.
9. Лінгвістычная геаграфія і групоўка беларускіх гаворак / АН БССР. Ін-т мовазнаўства імя Я. Коласа; Пад рэд. Р.І. Аванесавы, К.К. Атраховіча, Ю.Ф. Мацкевіча. – Мінск: Навука і тэхніка, 1968. – 320 с.
10. Курцова, В.М. Сацыялінгвістычны аспект вывучэння дыялектнага маўлення / В.М. Курцова // Актуальныя праблемы камунікатывной фонетыкі і вопысы эфектывнасці абшчэння: матэрыялы Междунар. конф. / Мінск, 29–30 мая 1997 г. / Сост.: Л.Т. Выгонная, Т.В. Поплавская. – Мінск: МГЛУ, 1997. – С. 34–40.
11. Курацёва, В.І. Адметныя рысы ў прасадывчай выяве сучасных беларускіх гаворак / В.І. Курацёва // Вес. Нац. акад. навук Беларусі. Сер. гуманіт. навук. – 2014. – №3. – С. 50–55.
12. Курацёва, В.І. Тэмпаральныя характарыстыкі рэгіянальна афарбаванага маўлення беларусаў на роднай і англійскай мовах / В.І. Курацёва // Вест. МГЛУ. Сер. 1. Филология. – 2014. – №4 (71). – С. 45–54.

Паступіў 12.06.2015

#### COMPARATIVE ANALYSIS OF THE BELARUSIAN REGIONAL PROSODY IN THE SPEECH OF THE YOUNGER AND OLDER GENERATIONS (ON THE EXAMPLE OF POLOTSK AND GOMEL REGIONS)

#### V. KURATIOVA

*The focus of the study, which was started in 2008, are the territorial suprasegmental characteristics of the Belarusian authentic speech, that were not previously subject to independent research. This article focuses on the comparative analysis of prosody in the speech of the younger and older generations from Gomel and Polotsk regions, that are marked by the most specific sounding on the linguistic landscape of Belarus. The herein described experiment reveals the presence of the traits, common for the younger and older generations. These traits indicate the manifestation of the prosodic features, which are typical for the older generation, in the pronunciation of the students. This fact confirms the results of the main experiment, proving the presence of the prosodic variability in the Belarusian language and certifying preservation of the regional prosodic features up to the present day in the speech of the youngsters.*