

УДК 902/904(476.4)

## АРХЕАЛАГІЧНЫЯ РАЗВЕДКІ НА ТЭРЫТОРЫІ Г. БЫХАВА МАГІЛЁўСКОЙ ВОБЛАСЦІ ў 2012 ГОДЗЕ

Р.Дз. ГАЛЫНСКІ

(Магілёўскі дзяржаўны ўніверсітэт імя А.А. Куляшова)

*Археалагічныя даследаванні, праведзеныя ў гістарычнай частцы Быхава ў 2012 годзе, дазваляюць казаць пра шырокае распаўсюджанне культурнага пласта, які не абмяжоўваецца гарадскімі ўмацаваннямі, як меркавалася раней. Большасць матэрыялаў датуецца XVI–XVIII стагоддзямі, а самыя старажытныя матэрыялы ўзыходзяць да III–VIII стст.*

**Ключавыя словы:** культурны слой, археалагічныя разведкі, горад Быхаў.

У лістападзе – снежні 2012 г. праводзіліся археалагічныя разведкі ў гістарычным цэнтры г. Быхава Магілёўскай вобласці (мал. 1). Асноўнымі мэтамі даследаванняў сталі: збор пад’ёмнага матэрыялу і ўдакладненне межаў распаўсюджвання культурнага слоя ў гістарычнай частцы г. Быхава.



**Малюнак 1. – План сучаснага Быхава**

У ваколіцах горада знаходзяцца помнікі каменнага веку, паселішчы I-га тыс. н.э. і эпохі Кіеўскай Русі. На паўднёвай ускраіне горада размешчана гарадзішча мысавага тыпу мілаградскай, ранняга этапу кіеўскай культур і эпохі старажытнай Русі. У гістарычных крыніцах г. Быхаў (Стары Быхаў) узгадваецца з 1393 г. як княжацкае ўладанне. У розныя часы ён належаў Свідрыгайлу, Гаштольдам, Хадкевічам і Сапегам. З канца XVI па пачатак XVIII стст. неаднаразова быў у аблогах падчас казацкіх хваляванняў і войн з Маскоўскім царствам [6, с. 134; 7, с. 137–139; 8, с. 20–21; 9, с. 108].

Старажытны Быхаў падзяляецца на тры асноўныя часткі:

– “Замак” – палаца-замкавы ансамбль, пабудаваны Янам Каралем Хадкевічам і Казімірам Львом Сапегам у 1590-я – 1620я гг., неаднаразова перабудоўваўся.

– Горад, “Места” – асноўная частка Старога Быхава (можна казаць, што гэта вакольні горад), абмежаваная лініяй земляных умацаванняў (бастыёны і равеліны з ровам) – вул. Куйбышава, Куйбышаўскі схіл, Нікіцінскі завулак. На тэрыторыі “Места” знаходзілася гандлёвая плошча з уніяцкай царквой (зараз плошча Савецкая), мураваная сінагога (захавалася), касцёл з келлямі (захаваліся толькі келлі – зараз будынак Быхаўскага ляггаса і правслаўны храм).

– Пасады (Юдаўка, Сабілаўка, Юраўка, Вільня, Лявонаўская слабада, магчыма, былі і іншыя) ішлі радыяльна ад “Места”.

Акрэмя гэтага, на тэрыторыі паўднёвай часткі горада (на скрыжаванні вул. Вільня і Набережная (Прыбрэжная)) знаходзіцца шматслойнае гарадзішча жалезнага веку і эпохі Кіеўскай Русі. У XIX ст. на тэрыторыі гарадзішча размяшчаліся могількі, аб чым узгадвае ў сваіх працах Л.Д. Побаль і мясцовы жыхар Бараноўскі Віктар Георгіевіч, хата якога знаходзіцца на самім гарадзішчы [5, с. 214–215].

Згодна плана Генеральнага межавання Старыхаўскага ўезда 1783 г., на поўнач ад Старога Быхава ляжала сяло Белая гара, якое зараз уваходзіць у гарадскую рысу (перакрыжаванні вул. Нікіцінская і Француза/Якуба Коласа).

Археалагічнае вывучэнне (раскопкі і разведкі) Быхава і яго ваколіц праводзілася С.С. Шутавым, К.М. Палікарповічам, І.І. Арцёменкам, В.М. Сівагракавым, Л.Д. Побалем, А.В. Ісаенкам, Я.Р. Рыерам, І.І. Сінчуком, В.Ф. Капыціным, Н.П. Саханьковым, І.А. Марзалюком і аўтарам артыкула [3, с. 32].

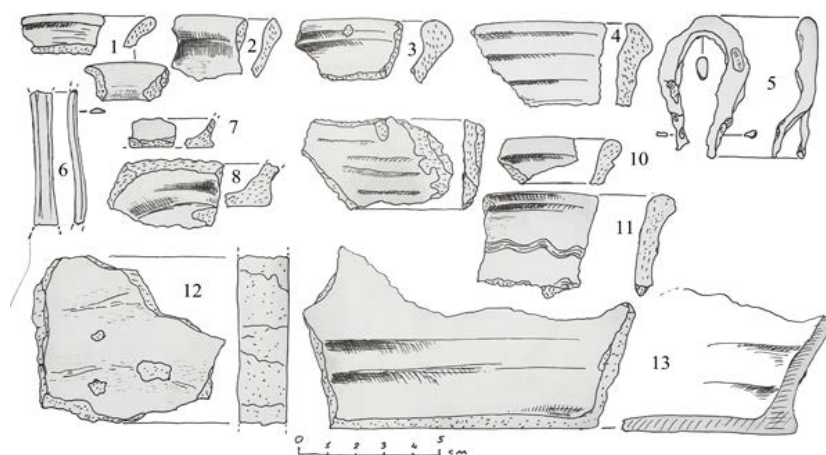
Быхаўскія абарончыя ўмацаванні даследаваліся М.А. Ткачовым. Ім было зроблена дэтальнае апісанне Быхаўскага замка і комплексу гарадскіх умацаванняў на падставе пісьмовых крыніц.

Разведкі аўтара артыкула праводзіліся шляхам збора археалагічных матэрыялаў, якія знаходзіліся на паверхні вуліцы Валадарскага, прысядзібных надзелаў мясцовых жыхароў. Папярэдне намі вывучаліся і аналізаваліся тапаграфічныя і архітэктурныя планы Быхава XVIII–XIX стст, планы XX ст. У працэсе археалагічных разведак з мэтай збора карыснай інфармацыі па тэме даследавання праводзілася апытванне мясцовага насельніцтва.

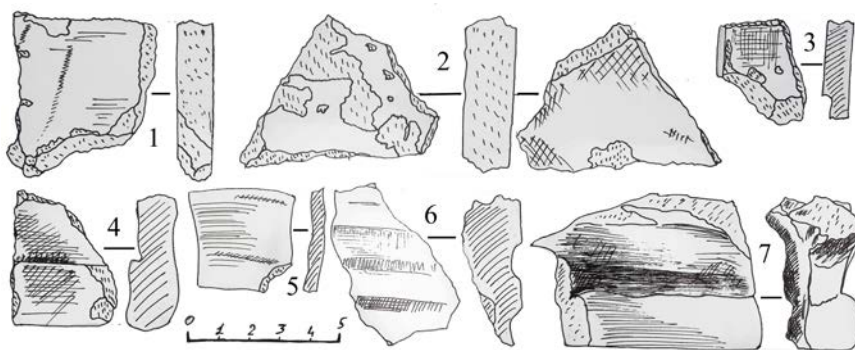
У ходзе археалагічных разведак у межах вуліц Валадарскага і Француза, а таксама плошчы Савецкай была атрымана невялікая калекцыя археалагічных матэрыялаў (фрагменты кафлі, посуду і металічныя вырабы) усяго 63 экзэмпляры.

Керамічны матэрыял быў досыць аднародны. Гэта керамічны посуд, выкананы пераважна на нажным і ручным ганчарным крузе, а таксама кафля. Асноўная маса фрагментаў керамікі мае характэрную для вырабаў першай паловы XVI – сярэдзіны XVIII ст. прафіліроўку. Частка са знойдзенага керамічнага начыння і кафлі гэтага храналагічнага перыяду пакрыта палівай зялёнага колеру.

Вуліца Валадарскага і Савецкая плошча: асноўная частка матэрыялаў паходзіць з тэрыторыі, максімальна набліжанай да замка (мал. 2). Артэфакты былі знойдзены на месцах старых ручаін і на паверхні грунтовых дарог: жалезны прабой (пятля пад навясны замок ці клямка ад дзвярэй), выраб з каляровага металу (фрагмент лыжкі(?)), кавалкі кафлі, цэгла-пальчатка, фрагменты посуду (мал. 2–3).



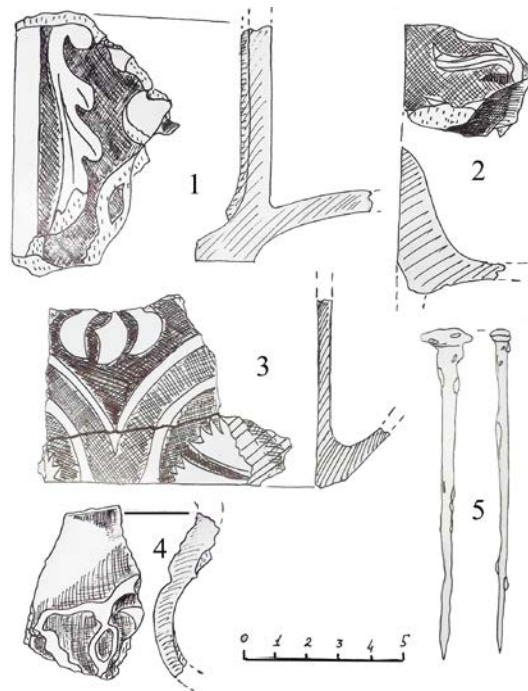
Малюнак 2. – Матэрыялы з вуліц Валадарскага (1–12) і Француза (13). Пад’ёмны матэрыял. Венцы непаліванага – 1–2 і паліванага – 4 начыння XVII–XVIII стст.; венцы місак зялёнапаліванай – 3 (інд. № 46) і непаліванай – 10 XVII–XVIII стст.; венца дымлёнай макотры XVIII ст. – 11; донцы: непаліванае – 7, паліванае – 8, дымлёнае – 13, XVII–XVIII стст.; фрагменты паліванай кафлі XVII–XVIII стст. – 9, 12; прабой – пятля – 5; фрагмент ручкі ад лыжкі XIX – пач. XX стст. – 6



Малюнак 3. – Матэрыялы з вуліцы Валадарскага і Савецкай плошчы. Пад’ёмны матэрыял. Фрагменты зялёнапаліванай керамікі XVII–XVIII стст. – 1–3; румпы ад каробкавай кафлі – 4, 7; сценка дымлёнага начыння – 5; фрагмент цэгла-пальчаткі – 6

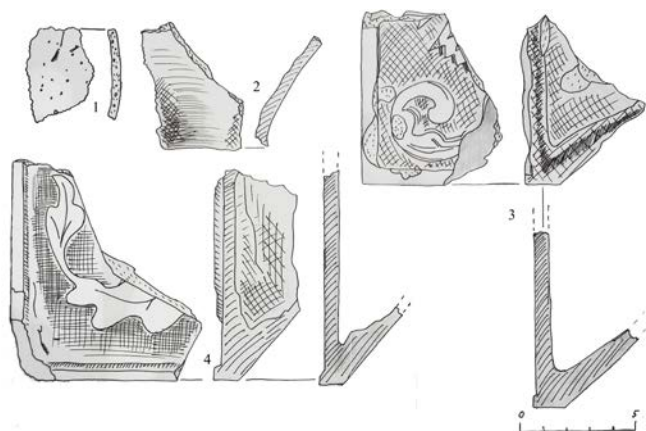
Акрамя таго, на тэрыторыі былога касцёла, каля будынка ДЛГУ “Быхаўскі лягас”, брыгадай будаўнікоў быхаўскага лягаса праводзіліся неўзгодненыя земляныя работы: імі выкапаны дзве ямы ўшчыльную да сценаў будынка (далей – *заходняя і паўднёвая ямы*). З-за гэтай прычыны аўтар быў вымушаны сабраць і апісаць матэрыял, атрыманы ў ходзе земляных работ, а таксама зрабіць фотафіксацыю ям. Глыбіня ям – 1,85 і 1,75 м (апошняя лічба запісана са слоў будаўнікоў, так як па прыбыцці аўтара на месца глыбіня ямы была крыху меншай – каля 155 см – з-за асыпання адвалу і сценак ямы). Даўжыня і шырыня: яма № 1 – 2,1 × 0,7, яма № 2 – 1,5 × 0,65–0,7 м. На сценах ям выразна прасочваліся некалькі выразных стратыграфічных гарызонтаў, якія адрозніваліся паміж сабой колерам.

З заходняй ямы паходзяць два фрагменты кафлі і фрагмент керамічнага посуду (мал. 4: 2–4).



Малюнак 4. – Матэрыялы з паўднёвай ямы каля будынка ДТСААФ (ДЛГУ “Быхаўскі Лягас”). Пад’ёмны матэрыял. Фрагмент каробчатай кафлі, канец XVI–XVII стст. – 1; фрагмент каробчатай безрамкавай кафлі XVII ст. – 2; фрагмент дывановай кафлі, XVII–XVIII стст. – 3; фрагмент зялёнапаліванай карнізнай (?) кафлі XVIII стст. – 4; каваны кастыльны цвік – 5

Матэрыялы: фрагменты кафлі (каробкавая і міскавая), кастыльны цвік, посуд, кавалкі сцянной абмазкі з атынкоўкай (мал. 2, 4: 1, 2).



Малюнак 5. – Матэрыялы з паўднёвай (1) і заходняй (2–4) ям каля будынка ДТСААФ (ДЛГУ “Быхаўскі Лягас”). Пад’ёмны матэрыял. Фрагмент сценкі ляпнога начыння III–VIII стст. – 1; фрагмент прыдоннай часткі дымлёнага начыння XVI–XVIII стст. – 2; фрагменты каробчатай кафлі Канец XVI–XVII стст. – 3–4

Пры візуальным аглядзе прафілёў ям прасочваюцца два археалагічныя гарызонты, якія раздзяляе слой пажарышча. На нашу думку, гэта можа быць пажар часоў Паўночнай вайны, калі горад моцна пацярпеў ад войска Пятра I (аблога 1707 года).

Вуліца Француза: увесь матэрыял з гэтай вуліцы быў ласкава перададзены Маркоўскім Юрыем Мікалаевічам, які быў сабраны на тэрыторыі яго прысядзібнага надзела (Француза 14а). Адсюль паходзяць ручкі ад глянца/кубка і накрыўкі, фрагмент дымлёнага донца ад начыння, вырабленага на ручным ганчарным крузе, фрагмент мартырнай бомбы і аморфны кавалак шкла (мал. 2: 13).

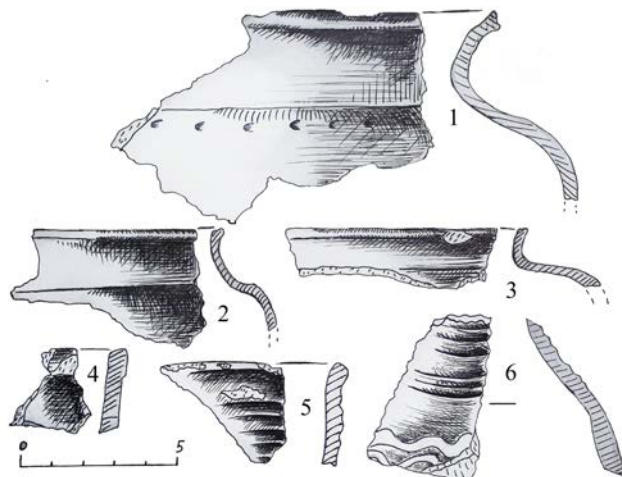
Калі апісваць археалагічны матэрыял, то трэба адзначыць, што побытавай керамікі знойдзена шмат (36 экз.). Кухонны і сталовы посуд рэпрэзентаваны знаходкамі фрагментаў гаршкоў і місак, макотраў, талеркі, накрыўкі і кубка.

Ляпная кераміка ў калекцыі прадстаўлена адзінкавым фрагментам сценкі гаршка III–VIII стст. На жаль, больш вузкая датаваць гэты артэфакт не выпадае магчымасці з прычыны таго што, ён паходзіць з перамешанага слоя. Кераміка шурпатая, мае так званую “храпаватую” паверхню. Пры візуальным аглядзе чарапка бачна, што ганчары выкарыстоўвалі ў якасці асноўнага дамешка буйную жарству. Цеста шчыльнае на зломе, аднароднае, што сведчыць аб даволі высокай якасці абпалу (мал. 5: 1). Унутраны шурпаты бок з жарствой.

Ганчарная кераміка прадстаўлена непаліванымі і паліванымі вырабамі.

Гаршкі можна падзяліць на некалькі тыпаў, адразу заўважым, што гэтая тыпалогія ўмоўная і грунтуецца на невялікай колькасці знойдзеных артэфактаў. Пры атрыбуцыі і апісанні керамікі выкарыстоўваліся тыпалагічныя схемы Ю.А. Заяца [2, с. 77–83] і В.М. Ляўко [4, с. 32], распрацаваныя для перыядызацыі і тыпалагізацыі керамічнага матэрыяла Заслаўля і гарадоў паўночна-ўсходняй Беларусі.

Гаршкі тыпу I па класіфікацыі Ю.А. Заяца адносяцца да 2-га аддзела тыпу V, альбо ПІ 2-й групы паводле В.М. Ляўко. Гэтая катэгорыя гаршкоў характарызуецца схематычнай мадэліроўкай адцягнутага да гары венца пад карнізік і наяўнасцю стылізаванага рабра па плечуку (мал. 4: 1). Бытаваў у XV–XVI стст.



Малюнак 6. – Матэрыялы з паўднёвай ямы каля будынка ДЛГУ “Быхаўскі Лягас”.  
Пад’ёмны матэрыял. Венцы гаршкоў: канец XV – пачатак XVI стст. – 1–2, XVI–XVII стст. – 3;  
зялёнапаліваныя венцы макотраў XVII–XVIII стст. – 4 (?); 5;  
сценка зялёнапаліванай міскі XVII–XVIII стст. – 6

Да тыпу II адносяцца гаршкі з нязначна адагнутым вонкі скругленым венцам, нізкай шыйкай і слаба выразным плечуком. Па Ю.А. Заяцу адносяцца да тыпу V, паводле В.М. Ляўко – да 2-й групы тыпу АП і датуецца XVI – першай паловай XVII стст. (мал. 4: 3).

Тып III – гэты гаршкі 2-й групы тыпу АП паводле В.М. Ляўко, ці Шв 1-га аддзела па Ю.А. Заяцу. Адрозніваецца катэгорыя ад папярэдніх відаў гаршкоў наяўнасцю згладжанага рабра плечука і скругленым венцам, па верхняй (тарцавой) часткі якога прасочваецца бароздка да 1 мм у глыб (мал. 4: 2). Датуецца першай паловай-сярэдняй XVI – пачаткам XVII стст.

Апісаныя фрагменты венцаў гаршкоў належаць гаршкам, выкананым на ручным ганчарным крузе з дамешкамі жарствы ў цесце. Характэрнай асаблівасцю гэтых фрагментаў з’яўляецца іх чорны колер і наяўнасць на іх сажы (асноўная частка якой не захавалася пасля камеральнай апрацоўкі).

Астатнія фрагменты гаршкоў прадстаўлены сценкамі і донцамі.

Донцы ў пераважнай большасці выкананы на нажным ганчарным крузе, але маюцца таксама вырабы, выкананыя на ручным ганчарным крузе на падсыпцы.



Макотры рэпрэзентаваны венцамі (3 экзэмпляры). У калекцыі прысутнічаюць дымлёныя і зялёна-паліваныя асобнікі, з аздабленнем хвалістымі і простымі рыскамі (мал. 2: 2, 4). Былі выяўлены таксама фрагменты зялёнапаліваных місак (мал. 6: 5) і талерак (мал. 6: 6) (па адным экзэмпляры), а таксама ручак ад накрывкі і кружкі.

Мяркуючы па шматлікіх аналагах, керамічнае начынне з такой прафіліроўкай бытавала ў шырокім храналагічным дыяпазоне – XVI – XVIII стст. Пры гэтым прысутнічаюць рэчы, характэрныя для больш ранняга часу – XV–XVI стст.

Значную частку калекцыі складаюць фрагменты кафлі. Асноўная частка матэрыялаў – каробчатая кафля, прысутнічае таксама і міскападобная.

Міскападобная кафля – адзіны фрагмент донца з адбіткамі палівы зялёнага колеру і можа адносіцца да сярэдзіны XVI – пачатку XVII стст [1, с. 321–333].

Каробкавая кафля: знойдзена тэракотавая кафля з аднапрыступковай рамкай і раслінным арнамантам (мал. 5; 4), а таксама безрамкавая дывановая (мал. 2: 2). Падабныя вырабы былі характэрныя для сярэдзіны – другой паловы XVII ст.

Акрамя тэракотавай кафлі, ў калекцыі прысутнічаюць таксама і фрагменты зялёнапаліванай кафлі з арнамантам і без яго (мал. 2: 4, 2: 12, 3: 1–3).

Дывановая кафля прадстаўлена рэшткамі толькі адной кафліны (2 экзэмпляры) з выявай кветак васілька і лілеі (?) у круглых ці эліпсоідных формах (мал. 2: 3). Такая кафля бытавала пачынаючы з канца XVI ст., найбольш пашырана ў другой палове XVII ст.

На згаданых частках горада трапляюцца фрагменты цэгля палычкі, а каля будынка ДЛГУ “Быхаўскі Лягас” у адной з ям былі знойдзены рэшткі атынкаўкі. Металічныя вырабы калекцыі падзяляюцца на рэчы, выкананыя з чорных і каляровых металаў. З чорнага метала выкананы кастыльныя цвікі (мал. 2: 5), пяцця пад дзвярную клямку/кручок (мал. 6: 5) і фрагмент мартырнай бомбы. Выраб з каляровага метала хутчэй за ўсё з’яўляецца парэшткамі лыжачкі (мал. 2: 6) XIX – пач. XX стст.

Праведзеныя археалагічныя разведкі дазваляюць зрабіць наступныя высновы.

1. Культурны слой горада не абмяжоўваецца гарадскімі ўмацаваннямі Старога Быхава, а пашыраецца да вуліцы Француза (у паўночным напрамку). Гэта дае падставы інтэрпрэтаваць гэтую частку тэрыторыі як неўмацаваны пасадак, які прымыкаў да гарадскіх умацаванняў.

2. Найбольш раннія матэрыялы, знойдзеныя ў ходзе даследаванняў, адносяцца да XVI–XVIII стст. Асноўная частка вырабаў датуецца XVII–XVIII стст. Адзінкавым экзэмплярам прадстаўлены фрагмент ляпной керамікі III–VIII стст.

3. Знаходкі XVII–XVIII стст., якія ў асноўнай сваёй масе прадстаўлены керамічнымі вырабамі, шэраговыя (сталовы і тарны посуд, каробкавая кафля).

#### ЛІТАРАТУРА

1. Археалогія Беларусі : у 4 т. / В.М. Ляўко, М.Ф. Гурын, Ю.А. Заяц [і інш.] ; пад рэд В. М. Ляўко [і інш.]. – Мінск : “Беларуская навука”, 2001. – Т. 4. Помнікі XIV–XVIII стст. – С. 321–333.
2. Заяц, Ю.А. Заславль в эпоху феодализма / Ю.А. Заяц. – Мінск : Навука і тэхніка, 1995. – 207 с. : іл.
3. Копытин, В.Ф. Археологические памятники Быховского района Могилёвской области / В.Ф. Копытин. – Могилёв, 1995. – 179 с. : ил.
4. Левко, О. Н. Средневековое гончарство Северо-Восточной Беларуси / О.Н. Левко. – Минск, 1992.
5. Поболь, Л.Д. Славянские древности Белоруссии (свод археологических памятников раннего этапа зарубинецкой культуры – с середины III в. до н.э. по начало II в. н.э.) / Л.Д. Поболь ; ред. Ю.В. Кухаренко. – Минск : Наука и техника, 1974. – С. 214–215.
6. Сінчук, І.І. Быхаў / І.І. Сінчук // Археалогія Беларусі : энцыкл. : у 2 т. / рэдкал.: Т.У. Бялова (гал. рэд.) [і інш.]. – Мінск : Беларус. Энцыкл. імя П. Броўкі, 2009. – Т. А-К. – С. 134.
7. Ткачев, М.А. Замкі Белоруссии / М. А. Ткачев. – Минск : Полюмя, 1987. – 222 с. : ил.
8. Ткачоў, М.А. Абарончыя збудаванні / М.А. Ткачоў // Археалогія і нумізматыка Беларусі : энцыкл. / Беларус. энцыкл. ; рэдкал.: В.В. Гетаў [і інш.]. – Мінск : БелЭн, 1993. – 702 с. : іл. – С. 20–21.
9. Ткачоў, М.А. Быхаў / М.А. Ткачоў // Археалогія і нумізматыка Беларусі : энцыкл. / Беларус. энцыкл. ; рэдкал.: В.В. Гетаў [і інш.]. – Мінск : БелЭн, 1993. – 702 с. : іл. – С. 108.

Паступіў 15.12.2017

## ARCHAEOLOGICAL EXPLORATION IN BYKHOV MOGILEV REGION IN 2012

R. GALUNSKY

*Archaeological surveys conducted in the historical part of Bykhov in 2012 allow us to speak about the wide spread of the cultural layer, which is not limited to city fortifications, as was previously assumed. Most of the materials date back to the XVI–XVIII centuries, and the most ancient materials (a single artifact) date back to the III – VIII centuries.*

**Keywords:** cultural layer, archaeological exploration, Bykhov.