

УДК 37

**ИНФОРМАЦИОННО-ПРОФИЛАКТИЧЕСКАЯ ДЕЯТЕЛЬНОСТЬ  
СОЦИАЛЬНОГО ПЕДАГОГА – НЕОБХОДИМАЯ СОСТАВЛЯЮЩАЯ  
УПРАВЛЕНИЯ ПРОЦЕССОМ АДАПТАЦИИ СТУДЕНТОВ ПЕРВОГО КУРСА****И.А. ЛЯХ***(Полоцкий государственный университет)***канд. пед. наук, доц. Р.В. ЗАГОРУЛЬКО***(Витебский государственный университет имени П.М. Машерова)*

*Рассмотрены специфика адаптации студентов высших учебных заведений и виды управления ею. Освещены теоретико-методологические подходы и особенности адаптации студентов первого курса, выявлены наиболее распространенные проблемы и затруднения. Аргументирована роль информационно-профилактической деятельности социального педагога в адаптации студентов первого курса, определены ее актуальные составляющие. Указываются потенциальные возможности данного вида деятельности при соблюдении ряда условий.*

**Ключевые слова:** адаптация, процесс адаптации к вузу студентов первого курса, информационно-профилактическая деятельность социального педагога, управление, ригидность.

**Введение.** Адаптация в новой среде представляет собой процесс взаимоотношений субъекта с окружающей средой. Освоение новой социальной среды связано с приобретением знаний, направленных на формирование собственного устойчивого образа жизнедеятельности в новой окружающей действительности. В процессе социализации происходит усвоение норм и правил поведения в данной среде и преобразование среды в соответствии с новыми условиями и целями деятельности.

*Процесс адаптации* студентов в высшем учебном заведении представляет собой одну из важных педагогических проблем, исследуемых в настоящее время на разных уровнях: адаптация к новым социокультурным условиям жизни, адаптация к новой системе отношений, адаптация к новой профессии, адаптация к новой системе образования.

*Адаптация первокурсников* к обучению в вузе – важнейшая составляющая образовательного процесса, в рамках которого обеспечивается интеграция в студенчество как в отдельную социальную группу, принятие норм, требований, стандартов и ценностей, необходимых для формирования личности будущего компетентного специалиста.

Проблема *адаптации студентов* рассматривалась в исследованиях Н.Р. Битяновой, О.С. Газмана, Е.И. Исаева, В.И. Слободчикова [1] и понималась как система профессиональной деятельности педагога, направленная на создание социально-психологических условий для успешного обучения и развития в ситуациях взаимодействия в процессе обучения. Предмет и задачи педагогического взаимодействия в *процессе адаптации* наиболее полно раскрыты в работах Г.В. Безюлева, Е.А. Гингель [2, 3]. Концепцию педагогического сопровождения по адаптации как новую образовательную технологию в своих исследованиях разрабатывали Е.П. Казакова и А.П. Тряпицына.

*Управленческий аспект* в решении задач проблемы *адаптации студентов-первокурсников*, в его практической составляющей, остается актуальным из-за многообразия подходов и точек зрения на решение данной проблемы и в связи с тем, что каждое новое молодое поколение отличается от предыдущего.

Существует несколько видов *управления адаптацией*: *оперативное*, которое достаточно быстро рассматривается по отношению к свойствам объекта управления; *тактическое*, подразумевающее форму взаимодействия и способ общения для достижения долгосрочной цели; *ситуационное*, при котором внимание концентрируется на выборе приемлемого варианта действий исходя из сложившихся обстоятельств и др.

Значимую роль в *адаптации студентов-первокурсников выполняет социальный педагог*. В рамках данного контекста социальный педагог выстраивает алгоритм действий для оказания поддержки и помощи студентам-первокурсникам в период адаптации, направляет и регулирует процесс на интеграцию личности студента в новых условиях жизни, деятельности и общения. Его деятельность реализуется посредством таких функций, как диагностическая, прогностическая, охранно-защитная, информационная, профилактическая и др.

К одной из приоритетных функций *деятельности социального педагога* в период адаптации первокурсников мы относим *информационно-профилактическую* функцию, заключающуюся в заблаговременной подготовке к возможным и ожидаемым событиям с оценкой вероятности их наступления и последствий бездействия. Для успешного *процесса адаптации первокурсникам* необходимы знания (в нашем случае актуальная информация) по приспособлению к новым условиям жизнедеятельности и общения, взаимодействию со всеми участниками образовательного процесса вуза, для развития навыков осознанного принятия решений, интеграции в сложный многоуровневый процесс.

В этой связи важнейшей задачей в ходе адаптации первокурсников выступает формирование их *информационной* культуры. Информационная культура включает грамотность в понимании природы информационных процессов и отношений; гуманистически ориентированную информационную ценностно-смысловую сферу (стремления, интересы, мировоззрение, ценностные ориентации); развитую информационную рефлексивность, а также творчество в информационном поведении и социально-информационной активности.

Ключевыми элементами информационной культуры студентов вуза являются умение ориентироваться в потоках поступающей информации в образовательном процессе, расширять свои знания в применении информационных ресурсов для углубления своей информационной среды и удовлетворения потребности в анализе и осмыслении понятия информации, развитие информационного взаимодействия.

Неотъемлемым направлением в организации *информационно-профилактической* работы учреждений высшего образования является первичная профилактика, включающая в себя меры по предупреждению вредных зависимостей и заболеваний личности, нарушений норм общественного порядка и т.д., направленная на повышение устойчивости организма и личности к воздействию неблагоприятных факторов окружающей природной, учебной и бытовой среды.

Ведущую современную концепцию *информационно-профилактической деятельности* в отношении учащейся молодежи можно свести к следующим составным элементам: *Знания – Отношения – Поведение*.

**Основная часть.** Для выявления актуальных составляющих *информационно-профилактической деятельности по адаптации студентов-первокурсников* нами был проведен опрос кураторов студенческих групп первого курса (18 преподавателей). Профессиональная компетентность, постоянное общение и тесный контакт куратора со студентами позволяют ему лучше знать потребности, интересы, проблемы студентов. Кураторам надо было выбрать из предложенных направлений информационно-профилактической, воспитательной работы с учебной группой необходимые в период адаптации на первом курсе, а также внести свои дополнения.

Результаты опроса показали, что в первом учебном семестре кураторов волнуют вопросы профилактики вредных привычек, зависимого поведения, формирования навыков здорового образа жизни среди студентов. При проведении воспитательной работы кураторы отдают предпочтение вопросам повышения учебной мотивации, сплочения учебной группы, профилактики конфликтного поведения, задачам и сущности гендерного и семейного воспитания, самоорганизации жизнедеятельности студентов (рис. 1).



Рисунок 1. – Актуальные направления воспитательной работы в учебных группах 1 курса

Актуальными направлениями *информационно-профилактической*, воспитательной работы, по мнению кураторов, со студентами 1 курса в количественном (процентном) соотношении являются: профилактика вредных привычек и употребления курительных смесей – 61%, формирование навыков здорового образа жизни и уверенности в себе – соответственно 50% и 56%, профилактика зависимого поведения среди студентов – 44%. Также, при проведении воспитательной работы, кураторов волнуют вопросы по сплочению учебной группы – 39%, гендерного и семейного воспитания – 33%, вопросы повышения учебной мотивации – 27%, профилактика конфликтного поведения среди студентов и организация жизнедеятельности, соответственно – 17% и 11% преподавателей.

Выделенные направления в дальнейшем явились значимой составляющей содержания программы *информационно-профилактической деятельности социального педагога по адаптации студентов*.

Программа носит информационно-профилактический и просветительский, обучающий характер и направлена на формирование информационно-профилактических знаний, которые необходимы студентам первого курса в процессе адаптации к вузу для того, чтобы успешнее ориентироваться в информационном пространстве вуза и окружающей жизни для сохранения своего здоровья и безопасного поведения.

Цель программы: содействие успешной адаптации студентов первого года обучения к новым условиям жизнедеятельности.

Задачи программы:

1. Подготовка первокурсников к новым условиям обучения.
2. Приобретение знаний об ответственности в области административных и уголовных правонарушений против общественного порядка и нравственности, обеспечение безопасности и здоровья населения.
3. Формирование потребности в здоровом образе жизни, развитие навыков осознанного принятия решений в ситуациях, связанных с риском для здоровья.
4. Формирование навыков эффективного общения, сплочение группы и построение эффективного командного взаимодействия.
5. Предупреждение и снятие у первокурсников социально-психологического и физического дискомфорта, связанного с новой образовательной средой.
6. Обучение способам самообладания во время экзаменационной сессии.
7. Разработка стратегии достижения успеха в обучении, формирование позитивного отношения к своим возможностям.

Программа состоит из двух блоков: информационного и профилактического. Каждый блок – по 6 занятий, т.е. всего 12 занятий.

#### **Информационный раздел (6 ч)**

Занятие 1 (вводное) – Тема «Я среди людей» (1 ч).

Занятие 2 – Тема «Определение своих жизненных ориентиров» (1 ч).

Занятие 3 – Тема Организация своей жизнедеятельности (1 ч).

Занятие 4 – Тема Жизнь в оптимальном режиме (1 ч).

Занятие 5 – Тема «Управление своим поведением» (1 ч).

Занятие 6 – Тема «Овладение аутотренингом» (1 ч).

#### **Профилактический раздел (6 ч)**

Занятие 7 – Тема «Путь к здоровью» (1 ч).

Занятие 8 – Тема «Несколько шагов к уверенности в себе» (1 ч).

Занятие 9 – Тема «Профилактика употребления курительных смесей» (1 ч).

Занятие 10 – Тема «Профилактика правонарушений в студенческой среде, соблюдение общественной безопасности и здоровья населения» (1 ч).

Занятие 11 – Тема «Умей сказать нет!» (1 ч).

Занятие 12 (итоговое) – Тема «Мы – вместе» (1 ч).

Основными методами проведения занятий выступили: словесные – групповая дискуссия, проблемная лекция; наглядные – демонстрация методических брошюр, видеороликов; практические – самодиагностика, практическая отработка элементов тренинговых упражнений.

Расположение материала занятия и порядок проведения: вводная часть занятий – как адаптационная, ориентировочно-мотивирующая; основная часть – представляющаяся как информационно-активная – тренировочная; заключительная часть – подведение итогов, рефлексия, предоставление рекомендаций.

Студентам первого курса, составившим экспериментальную группу, было предложено посетить курс информационно-профилактических обучающих занятий. В обследовании студентов использована методика

диагностики ригидности. Предлагаемая методика разработана Г. Айзенком и служит для измерения уровня ригидности личности. Ригидность (*rigidus* – жесткий, твердый) – это индивидуальная особенность психики, проявляющаяся в заторможенности, замедленности реакций и мышления человека, трудности отказа человека от однажды принятого решения, способа мышления и действия, в инертности, затрудненной способности человека к изменению ранее намеченной программы действий в изменившихся условиях. Ригидность включает неспособность человека приспособиться к новым людям или новой обстановке окружающей среды, отсутствие гибкости в поведении

До посещения занятий нами были выявлены следующие показатели ригидности: у 50% студентов преобладает средний уровень, 38% имеют низкий уровень и сильно выраженная ригидность у 12% испытуемых (рис. 2).

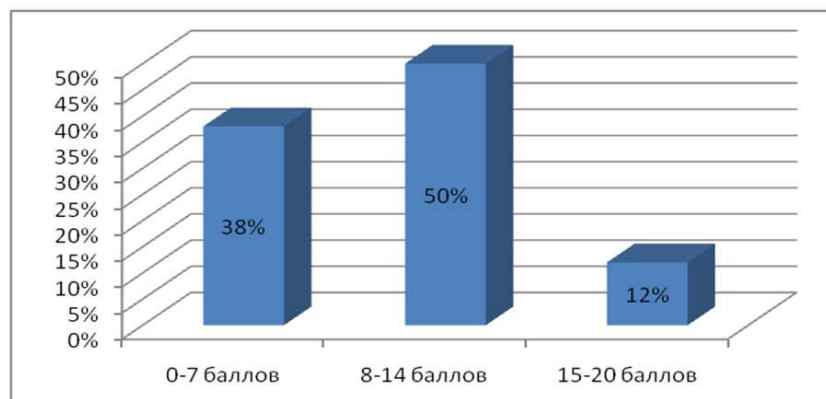


Рисунок 2. – Исходные показатели ригидности студентов 1 курса

Низкий уровень ригидности характеризуется легкой переключаемостью испытуемых. В условиях объективно требующих перестройки стереотипа поведения, у них не возникает проблем. Данные обучающиеся достаточно быстро находят правильный способ взаимодействия с окружающими. Испытуемые, имеющие умеренный (средний) уровень ригидности, часто действуют по ранее выработанным стереотипам поведения, однако иногда дают возможность самой ситуации определять алгоритм их действий. Студенты с сильно выраженным уровнем ригидности неизменны в поведении, убеждениях, взглядах, даже если эти взгляды расходятся и не соответствуют реальной обстановке, жизни. Им сложно менять привычки, работу, место жительства. Нелегко сближаются с людьми, нередко проявляют упрямство, очень настороженно относятся ко всему новому. Им требуется более длительный период адаптации к новым условиям жизнедеятельности в университете. Они более восприимчивы к смене и бытовых условий, требований и социальных ролей, поэтому большое значение отводится вопросам социально-педагогического сопровождения данной категории студентов как требующих особого педагогического внимания.

После апробации программы по информационно-профилактической деятельности нами было проведено повторное исследование, цель которого – определение влияния формирующего эксперимента на адаптацию и снижение уровня высоких показателей ригидности. Из результатов итогового исследования уровня ригидности было выявлено, что большинству студентов (77%) присуща средняя ригидность, ригидности нет у 23% респондентов. Высокая ригидность отсутствует (рис. 3).

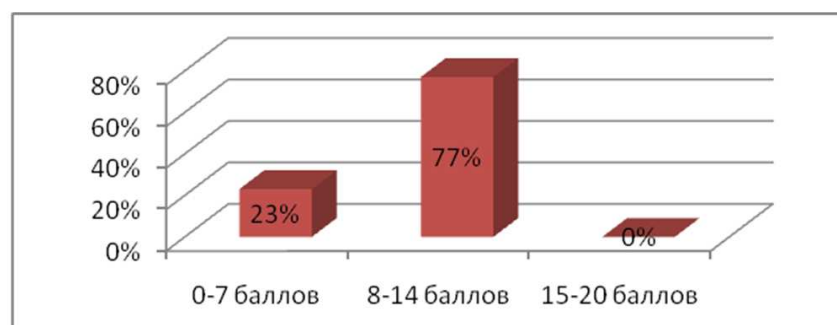
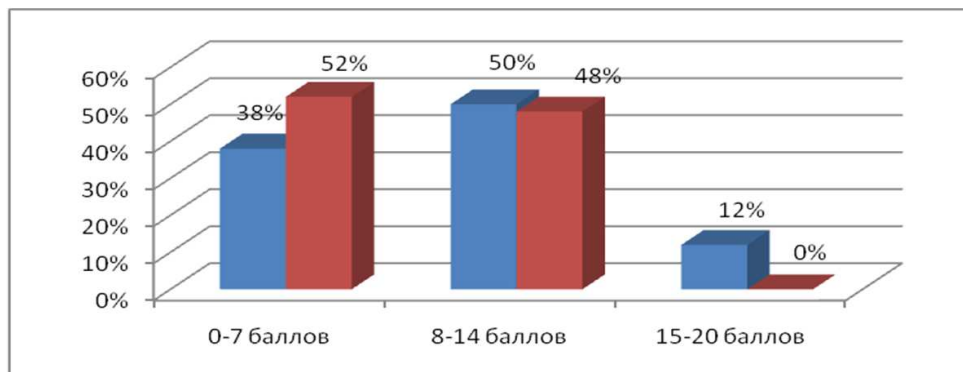


Рисунок 3. – Показатели итоговой диагностики ригидности студентов 1 курса

Разница в показателях исходного и итогового исследований в проведении формирующего эксперимента выявила достоверные различия в показателях высокого уровня ригидности. Исходя из полученных результатов, можно сделать вывод, что разработанная и реализованная нами программа по содействию успешной адаптации студентов 1 курса показала свою эффективность. Она качественно изменила показатели эксперимента в положительную сторону. Наблюдается отсутствие уровня высоких показателей ригидности, что является важным обстоятельством в процессе адаптации студентов первого курса к обучению в вузе (рис. 4).



**Рисунок 4. – Сравнительные показатели исходной и итоговой диагностики ригидности студентов 1 курса**

Результаты формирующего эксперимента показали, что процесс адаптации студентов 1 курса к вузу статистически значимо повышается и будет более успешным при соблюдении ряда условий реализации организованной информационно-профилактической деятельности.

В профилактической работе необходимо дать студентам не только жизненно необходимые знания, но и способы их получения и использования. Важна модель действий и принятия решений, в основе которой лежат анализ ситуаций и осознанный подход. Для этого нами использовался адаптированный вариант модели принятия решений по профилактике зависимостей, предложенный Е.Ф. Михалевич [4], расширенный и для других направлений деятельности (табл.).

Таблица. – Этапы модели принятия решений

Этапы принятия решений	Этапы и действия в принятии решений
<b>Остановись (сделай паузу)</b> – определение сложившейся ситуации	Ситуация нуждается в анализе и более глубоком рассмотрении для принятия осознанного решения, определи все аспекты сложившейся дилеммы. Чего это касается? В чем заключается ситуация?
<b>Подумай</b> – определение основной цели	Обдумай и проанализируй варианты возможных и желаемых решений. Чего я хочу?
<b>Каковы последствия</b> – выбор доводов «за» и «против»	Две стороны последствий: позитивная и негативная. Что может произойти?
<b>Принятие решения</b> – решай, что делать	Взвесить последствия и сделать наилучший выбор для себя
<b>Оцени результат</b> (по прошествии какого-то времени)	Вывод о правильности выбранного решения

Использование в *профилактической деятельности* при проведении занятий такой модели принятия решений способствует овладению знаниями на основе личного опыта и опыта других, что дает более устойчивые результаты [5, 6].

**Заключение.** Осуществляя управленческий аспект адаптации студентов первого курса посредством информационно-профилактической деятельности, социальный педагог способствует формированию у них таких личностных качеств, как ориентация на общепринятые нормы и нравственные ценности во всех сферах жизни, осознанную законопослушность, умение отстаивать свои гражданские права и выполнять обязанности, поддерживать и развивать культуру межличностных и иных социальных отношений, содействует стремлению постоянно наращивать и реализовывать свой творческий потенциал во благо себе и социуму. Процесс адаптации студентов 1 курса к вузу значимо повышается и будет более успешным при соблюдении ряда условий реализации организованной информационно-профилактической деятельности.

## ЛИТЕРАТУРА

1. Слободчиков, В.И. Психология развития человека: развитие субъективной реальности в онтогенезе : учеб. пособие для вузов / В.И. Слободчиков ; ред. В.Г. Щур. – М. : Шк. Пресса, 2000. – 416 с.
2. Безюлева, В.Г. Психолого-педагогическое сопровождение профессиональной адаптации учащихся и студентов : моногр. / В.Г. Безюлева. – М. : Моск. психол.-соц. ин-т, 2008. – 320 с.
3. Гингель, Е.А. К вопросу о необходимости педагогического сопровождения студентов-первокурсников вуза в период адаптации / Е.А. Гингель // Альманах современной науки и образования (Педагогика, психология, социология и методика их преподавания). – 2007. – № 5(5). – С. 55–57.
4. Михалевич, Е.Ф. Профилактика наркопотребления среди старшеклассников : пособие для пед. работников учреждений общ. образования / Е.Ф. Михалевич, И.А. Лукьянович, Ю.В. Станкевич ; под общ. ред. А.С. Никончука. – Минск : Наша Идея, 2012. – 44 с.
5. Щелкова, Т.В. Адаптация первокурсников белорусских вузов к условиям студенческой жизни: социологический анализ : автореф. дис. ... канд. социол. наук : 22.00.01 / Т.В. Щелкова ; Белорус. гос. ун-т. – Минск, 2006. – 20 с.
6. Энциклопедический словарь / науч. ред. совет: Ю.С. Осипов (пред.) [и др.]. – М. : Большая рос. энцикл., 2011. – 1590 с.

Поступила 04.05.2018

**THE INFORMATION AND PREVENTION ACTIVITIES  
OF A SOCIAL TEACHER AS A NECESSARY MANAGEMENT COMPONENT  
OF THE FIRST YEAR STUDENTS' ADAPTATION PROCESS**

***I. LIAKH, R. ZAGORULJKO***

*The specificity of higher educational establishments students' adaptation and the types of adaptation management are reviewed. The theoretical and methodological approaches as well as characteristics of the first year students' adaptation are considered, the most common problems and difficulties are identified. The part of the information and prevention activities of a social teacher in the process of the first year students' adaptation is reasoned and the actual components of such activities are identified. Potential possibilities of such activities under the certain conditions are indicated.*

**Keywords:** *adaptation, the process of the first year students' adaptation, information and prevention activities of a social teacher, management, rigidity.*