

**Технические требования**  
**по подготовке статьи для публикации в научном журнале**  
**«Вестник Полоцкого государственного университета»**  
**Серия С**

1. **Файл с текстом статьи**, подаваемый в редакцию журнала, должен содержать всю информацию для публикации.

2. **Статья должна включать следующие элементы:**

- индекс УДК;
- название статьи;
- фамилию и инициалы автора (авторов) на русском и английском языках с указанием ученой степени, звания;
- название организации (место учебы, работы);
- аннотацию (на русском и английском языках) объемом от 100 до 150 слов;
- ключевые слова, позволяющие индексировать данную статью;
- основную часть, включающую графики и другой иллюстративный материал (при их наличии);
- литературу;
- перечень принятых обозначений и сокращений (при их наличии).

3. **Объем полного текста статьи:** не менее 14 тысяч печатных знаков, включая пробелы, но не более 10 страниц.

*Количество слов в тексте можно узнать в Word внизу экрана нажать на «Число слов» и посмотреть «число знаков с пробелами».*

В случае, когда превышающий нормативы объем статьи, по мнению автора, оправдан и не может быть уменьшен, решение о публикации принимается на заседании редколлегии по рекомендации рецензента.

Максимальное количество рисунков или фотографий, включенных в статью – 6. Рисунки или фотографии, помеченные буквами а, б, в, ..., считаются одним рисунком.

4. **Оформление статьи** ОБЯЗАТЕЛЬНО должно удовлетворять следующим требованиям:

**ПОЛЯ.** Верхнее – 30 мм, нижнее – 25 мм, левое – 25 мм, правое – 25 мм.

**НАЗВАНИЕ СТАТЬИ** (на русском и английском языках).

Название шрифта	Размер	Насыщенность	Начертание	Размещение	Межстрочный интервал
Times New Roman	10 пт заглавные	полужирный	прямой	по центру	одинарный

**СВЕДЕНИЯ ОБ АВТОРАХ** (на русском и английском языках).

**Инициалы, фамилия автора (авторов):**

Название шрифта	Размер	Насыщенность	Начертание	Размещение	Межстрочный интервал
Times New Roman	10 пт заглавные	полужирный	курсив	по центру	одинарный

ФИО на английском языке необходимо писать в соответствии с заграничным паспортом, или так же, как в ранее опубликованных в зарубежных журналах статьях. Авторам, публикующимся впервые и не имеющим заграничного паспорта, следует воспользоваться стандартом транслитерации BGN/PCGN.

**Ученая степень, звание:**

Название шрифта	Размер	Насыщенность	Начертание	Размещение	Межстрочный интервал
Times New Roman	10 пт заглавные	полужирный	курсив	по центру	одинарный

**Официальное ПОЛНОЕ название учреждения (без сокращений) в скобках:**

Название шрифта	Размер	Насыщенность	Начертание	Размещение	Межстрочный интервал
Times New Roman	10 пт заглавные	полужирный	курсив	по центру	одинарный

Официальное англоязычное название учреждения можно найти на сайте eLibrary.ru.

Если в написании статьи принимали участие авторы из разных учреждений, необходимо соотнести ФИО авторов и названия учреждений.

**АННОТАЦИЯ** (на русском и английском языках).

Название шрифта	Размер	Насыщенность	Начертание	Размещение	Межстрочный интервал
Times New Roman	10 пт прописные	светлый	курсив	Абзац 10 мм	одинарный

Текст должен полностью совпадать как на английском, так и на русском языках.

**КЛЮЧЕВЫЕ СЛОВА** (на русском и английском языках).

Объем - до 10 слов, способствующих индексированию статьи в поисковых системах.

Название шрифта	Размер	Насыщенность	Начертание	Размещение	Межстрочный интервал
Times New Roman	10 пт заглавные	светлый	курсив	Абзац 10 мм	одинарный

Пример оформления:

УДК 657.2: 336.645.3(043.3)

**ВНЕДРЕНИЕ СИСТЕМЫ СБАЛАНСИРОВАННЫХ ПОКАЗАТЕЛЕЙ  
ЭФФЕКТИВНОСТИ ДЕЯТЕЛЬНОСТИ ДВОРЦА КУЛЬТУРЫ ОАО «НАФТАН»  
ДЛЯ СОСТАВЛЕНИЯ КОРПОРАТИВНОЙ СОЦИАЛЬНОЙ ОТЧЕТНОСТИ**

*канд. экон. наук, доц. Е.Б. МАЛЕЙ*  
(Полоцкий государственный университет)  
**О.В. КОВАЛЕВА**  
(ОАО «Нафтан», Новополоцк)

*В статье обосновано применение сбалансированной системы показателей (ССП), как наиболее подходящей основы, на которой может базироваться социальный отчет учреждений культуры. Разработана система ключевых показателей эффективности с точки зрения соответствия принципам и нормам социальной ответственности бизнеса и технологии комплексной оценки результатов деятельности Дворца культуры ОАО «Нафтан», которые сгруппированы согласно требований ССП в четыре группы, всесторонне характеризующие эффективность деятельности субъекта социальной сферы: показатели оценки социальной эффективности; показатели оценки экономической эффективности (внешней и внутренней), показатели оценки организационной эффективности; показатели оценки технологической эффективности по двум факторам: человеческие ресурсы и материально-техническое обеспечение.*

**Ключевые слова:** корпоративная социальная отчетность (КСО), социальная сфера, система сбалансированных показателей, показатели эффективности деятельности.

**ОСНОВНОЙ ТЕКСТ СТАТЬИ.**

Основной текст статьи должен быть структурированным по разделам:

- введение (актуальность, цель и задачи исследования),
- основная часть (обзор литературы по изучаемому вопросу; методология – описаны инструменты исследования, процедура сбора данных и методы анализа, выборка исследования);
- заключение (представлены наиболее существенные результаты и их интерпретация, выводы).

Название шрифта	Размер	Насыщенность	Начертание	Размещение	Межстрочный интервал
Times New Roman	10 пт	светлый	курсив	Абзац 10 мм	одинарный

**ФОРМУЛЫ.** Набираются в прикладной программе **Microsoft MahtType**, входящей в состав MS Word.

Название шрифта	Размер	Насыщенность	Начертание	Размещение	Межстрочный интервал
Times New Roman	10 пт	светлый	курсив	Абзац 10 мм	одинарный

Дополнительный межстрочный интервал перед строкой формул составляет от 6 до 10 пт. **Нумерация формул** приводится арабскими цифрами в скобках по правому краю страницы.

**РАЗМЕРНОСТЬ ВСЕХ ФИЗИЧЕСКИХ ВЕЛИЧИН** должна соответствовать Международной системе единиц измерений (СИ).

**ПРИНЯТЫЕ ОБОЗНАЧЕНИЯ** расшифровываются непосредственно в тексте статьи. Не следует употреблять сокращенные слова, кроме общепринятых (т.е., т.д., т.п.).

**ТАБЛИЦЫ.** Располагаются после первого упоминания о них в тексте, либо на следующей странице после ссылки. При этом они **не должны** дублировать сведения, отображенные на графиках. Если таблица взята из литературного источника, после названия таблицы приводится ссылка на источник в квадратных скобках. Примечание оформляется после таблицы. На следующей строчке с красной строки пишется слово «Примечание» (курсив), ставится тире и с прописной буквы излагается суть примечания (шрифт 10 пт).

**Заголовки таблиц** располагаются по левому краю.

Название шрифта	Размер	Насыщенность	Начертание	Размещение	Межстрочный интервал
Times New Roman	10 пт	светлый	прямой	без переносов	одинарный

Табличные данные

Название шрифта	Размер	Насыщенность	Начертание	Размещение	Межстрочный интервал
Times New Roman	9 пт	светлый	прямой	по центру или по левому краю	одинарный

Пример оформления таблицы:

Таблица 1. – Средние цены производителей продукции растениеводства в Республике Беларусь за 2011–2015 годы [15, с. 39]

Наименование продукции растениеводства	Средняя цена производителей продукции растениеводства, тыс. руб./ц					Средняя цена за 2011–2015 гг., тыс. руб./ц
	2011	2012	2013	2014	2015	
Семена рапса	209,7	308,9	345,7	350,9	388,9	320,82
Гречневая крупа	262,5	330,2	318,8	331,5	332,5	315,10
Яблоки	410,18	382,91	370,22	388,99	467,03	403,87
Смородина	564,64	766,22	799,47	750,68	917,54	759,71

*Примечание* – приводятся данные на момент написания статьи.

**ИЛЛЮСТРАЦИИ.** Располагаются после первого упоминания о них в тексте, либо на следующей странице после ссылки. Каждая иллюстрация должна иметь подрисовочную надпись, с указанием всех структурных элементов рисунка, обозначенных цифрами, буквами либо иными условными обозначениями.

Экспликация (при её наличии) располагается строчкой выше названия рисунка, по центру без абзачного отступа. В конце названия двоеточие не ставится, условные обозначения объясняются по порядку и разделяются точкой с запятой.

Если иллюстрация взята из литературного источника, после названия приводится ссылка в квадратных скобках. Переносы в названии рисунка и экспликации условных обозначений не допускаются.

#### **Подрисовочная надпись**

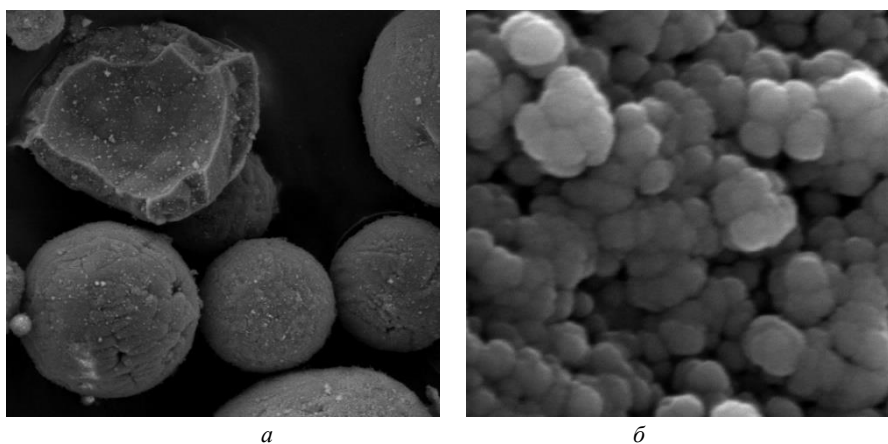
Название шрифта	Размер	Насыщенность	Начертание	Размещение	Межстрочный интервал
Times New Roman	9 пт	полужирный	прямой	без переносов	одинарный

Рисунки выполняются во встроенном графическом редакторе MS Word.

Графики и диаграммы представляются как рисунки, выполняются в графическом редакторе, совместимом с MS Word. Для названия осей координат и указания их размерности применяют шрифт (Times New Roman, 9 пт, прямой).

Фотографии должны иметь контрастное черно-белое изображение. В электронном виде фотографии представляются в следующих стандартах: растровой графики JPG, Tiff, BMP, PCX, разрешением не менее 300 dpi, или векторной графики EMF.

Пример оформления рисунка:



*a* – полые алюмооксидные микросферы; *б* – нанодисперсная структура поверхности

**Рисунок 1. – Микроструктура алюмооксидных микросфер**

#### **ЛИТЕРАТУРА.**

*Основные правила*

Название шрифта	Размер	Насыщенность	Начертание	Размещение	Межстрочный интервал
Times New Roman	10 пт	светлый	прямой	без абзаца	одинарный

Нумерация списка автоматическая. Список литературы должен быть составлен в порядке появления ссылок в тексте, которые помещаются в квадратные скобки, например: [1, с. 12] или [1]. При ссылке на множество источников оформление выглядит следующим образом: [1, с. 12; 5. с. 89–90] либо [1–8].

Авторам в соответствии с международной этикой научных публикаций рекомендуется соблюдать степень самоцитирования не более 10% (в списке литературы).

В список должны быть включены только рецензируемые литературные источники.

**Список цитированных источников состоит из двух частей:**

- **ЛИТЕРАТУРА** - оформляется в соответствии с ГОСТ 7.32-2017. Источники приводятся на языке оригинала.

- **REFERENCES** - оформляется в формате Американской психологической ассоциации (стиль АРА). Каждая запись источника должна включать следующие данные в соответствии со стандартом АРА:

- Фамилия автора работы (фамилии) на английском языке,
- год публикации (число),
- название работы на английском языке и в транслитерации для русскоязычных источников,
- данные о месте публикации материала.

Для получения транслитерированного списка литературы необходимо воспользоваться программой транслитерации русского текста в латиницу на сайте <http://translit.ru>. Для этого, войдя в программу, следует выбрать вариант системы BSI.

Примеры оформления References:

#### **Книга с одним, двумя авторами**

Автор, А. (год). *Название книги*. Место издания: Издательство.

Автор, А., & Автор, В. (год). *Название книги*. Место издания: Издательство.

- Pollan, M. (2006). *The omnivore's dilemma: A natural history of four meals*. New York: Penguin Group.

Транслитерация ссылки:

- Фукуяма, Ф. Доверие: социальные добродетели и путь к процветанию / Ф. Фукуяма. – М.: АСТ, 2004. -730 с.  
Fukuyama, F. (2004). *Doveriye: sotsial'nyve dobrodeteli i put' k protsvetanivu* [Trust: Social Virtues and the Path to Prosperity]. Moscow: АСТ .(In Russ.)

#### **Книга трех и более авторов**

Если авторов семь, то указываются все авторы. Перед именем последнего автора должен стоять амперсанд. Если авторов более семи, после имени шестого автора используется многоточие вместо остальных имен. Затем указывается имя последнего автора.

Автор, А., Автор, В., Автор, Г., & Автор, С. (год). *Название книги*. Место издания: Издательство.

- Miller, F. H., Choi, M. J., Angeli, L. L., Harland, A. A., Stamos, J. A., Thomas, S. T., . . . Rubin, L. H. (2009).

Транслитерация ссылки:

- Аванесов, Э.Т. Инвестиционный анализ /Э.Т. Аванесов, М.М. Ковалев, В.Г. Руденко .- Минск: БГУ, 2002. - 247 с.  
Avanesov, E.T., Kovalev, M.M. & Rudenko, V.G.(2002). *Investitsionnyi analiz* [Investment analysis]. Minsk: Belarusian State University.(In Russ.)

#### **Многотомное издание**

- Wiener, P. (Ed.). (1973). *Dictionary of the history of ideas* (Vols. 1–4). New York: Charles Scribner's Sons.

Транслитерация ссылки:

- Гуссерль Э. Логические исследования: в 2 т. / Э.Гуссерль.- Т. 2. - М.: ДИК, 2001. - 332 с.  
Gusserl', E. (2001). *Logicheskie issledovaniya: v 2 t. T. 2.* [*Logical Investigations* (in 2 vol., Vol. 2)]. Moscow: DIK. (In Russ.).

### Глава книги, статья из сборника

Автор, А. (год). Название главы. Из (сост. Фамилия), *Название книги* (с какой по какому стр.). Издательство. URL

- Gilgun, J. F. (2014). Writing up qualitative research. In P. Leavy (Ed.), *The Oxford handbook of qualitative research* (658–676). Oxford: Oxford University Press.
- Thestrup, K. (2010). To transform, to communicate, to play—The experimenting community in action. In E. Hygum & P. M. Pedersen (Eds.), *Early childhood education: Values and practices in Denmark*. Hans Reitzels Forlag. <https://earlychildhoodeducation.digi.hansreitzel.dk/?id=192>
- Bedenel, A.L., Jourdan, L., & Biernacki, C. (2019). Probability estimation by an adapted genetic algorithm in web insurance. In R. Battiti, M. Brunato, I. Kotsireas, & P. Pardalos (Eds.), *Lecture notes in computer science: Vol. 11353. Learning and intelligent optimization* (225–240). Springer. [https://doi.org/10.1007/978-3-030-05348-2\\_21](https://doi.org/10.1007/978-3-030-05348-2_21)

Транслитерация ссылки:

- Лебедева, Н.М. Теоретические подходы к исследованию взаимных установок и стратегий межкультурного взаимодействия мигрантов и населения России // Стратегии межкультурного взаимодействия мигрантов и населения России: сб. статей / Под ред. Н.М. Лебедевой, А.Н. Татарко. - М.: Изд-во РУДН, 2009. - С.10–64.  
Lebedeva, N.M. (2009). Teoreticheskie podkhody k issledovaniyu vzaimnykh ustanovok i strategii mezhkul'turnogo vzaimodeistviya migrantov i naseleniya Rossii [Theoretical approaches to the study of the mutual attitudes and strategies of intercultural interaction of migrants and the population of Russia]. In N.M. Lebedeva (Eds.) & A.N. Tatarko (Eds.) *Strategii mezhkul'turnogo vzaimodeistviya migrantov i naseleniya Rossii: sb. statei* [*Strategy intercultural migrants and the population of Russia*] (10-64). Moscow: Publ. RUDN.(In Russ.)

### Журнальная статья

Если статья имеет электронный идентификационный номер (DOI), он указывается после страниц. Если статья доступна в электронном издании, но не имеет DOI, предоставляется ссылка.

Автор, А., & Автор, В. (год). Название статьи. *Название журнала, сквозной номер тома* (номер или выпуск в течение года), страницы. DOI:

- Bunce, D., & Murden, F. (2006). Age, aerobic fitness, executive function, and episodic memory. *European Journal of Cognitive Psychology*, 18(2), 221-233. DOI:10.1080/09541440540000185

- Stegmeir, M. (2016). Climate change: New discipline practices promote college access. *The Journal of College Admission*, (231), 44–47.  
[https://www.nxtbook.com/ygsreprints/NACAC/nacac\\_jca\\_spring2016/#/46](https://www.nxtbook.com/ygsreprints/NACAC/nacac_jca_spring2016/#/46)

Транслитерация ссылки:

- Карпов, А.В. Эксперимент в исследованиях процессов принятия решения: проблемы и перспективы / А.В. Карпов // *Экспериментальная психология*.- 2013.- № 2. -С. 5–18.  
Karpov, A.V. (2013).Eksperiment v issledovaniyakh protsessov prinyatiya resheniya: problemy i perspektivy [The experiment in the study of decision making process: problems and prospects].*Eksperimental'naya psikhologiya [Experimental Psychology]*,(2), 5–18. (In Russ., abstr. in Engl.).

Если используется статистика из баз данных, укажите базу данных, ссылку, по которой эти данные доступны.

## СНОСКИ.

В виде сносок оформляются авторефераты, диссертации, стандарты, интернет-сайты, статистические отчеты, статьи в общественно-политических газетах, нормативные и законодательные акты, словари, энциклопедии и другие справочники, доклады, архивные документы. Сноски должны быть постраничными, со сквозной нумерацией и оформляться как примечание, вынесенное из текста документа вниз полосы, в соответствии с п.6 СТБ 7.208–2008. «СИБИД. Библиографическая ссылка. Общие требования и правила составления». Связь подстрочной ссылки с текстом осуществляют с помощью знака сноски, который набирают на верхнюю линию шрифта. Для оформления подстрочных ссылок используется меню „Ссылки, сноски“ текстового редактора Microsoft Word. **В список литературы не включаются источники, представленные в сносках.**

*Примеры:*

- <sup>1</sup>Национальный реестр правовых актов Республики Беларусь. 2006. №5/22645.

При оформлении сноски на источник удаленного доступа используется универсальный указатель ресурса (URL):

- <sup>2</sup>URL: <http://nihe.bsu.by/index.php/ru/norm-doc> (при наличии в тексте сведений, идентифицирующих электронный ресурс удаленного доступа)
- <sup>3</sup>Информация о рынке долгового капитала стран СНГ. 2014. URL: <http://www.loans.cbonds.info>
- <sup>1</sup>Официальные периодические издания : электрон. путеводитель / Рос. нац. б-ка, Центр правовой информации. [СПб.], 2005-2007. URL: <http://www.nlr.ru/lawcenter/izd/index.html>

Если используется статистика из баз данных, необходимо указать название базы данных, и прямую гиперссылку на источник данных.

- <sup>4</sup>Национальный статистический комитет Республики Беларусь. 2020. URL: [https://www.belstat.gov.by/ofitsialnayastatistika/publications/izdania/public\\_bulletin/index13322](https://www.belstat.gov.by/ofitsialnayastatistika/publications/izdania/public_bulletin/index13322)

## Сопроводительные документы.

При подаче рукописи в редакцию журнала необходимо дополнительно предоставить:

- экспертное заключение на статью (подписанное экспертной комиссией организации с указанием о том, что статья не содержит сведения, запрещенные к публикации),

- сведения об авторе (авторах) с подписями всех соавторов и указанием серии журнала для публикации статьи.

Сопроводительные документы нужно отправить в редакцию вместе со статьёй.

**РЕДАКЦИЯ ОСТАВЛЯЕТ ЗА СОБОЙ ПРАВО ПРОИЗВОДИТЬ РЕДАКЦИОННЫЕ ИЗМЕНЕНИЯ И СОКРАЩЕНИЯ, НЕ ИСКАЖАЮЩИЕ ОСНОВНОЕ СОДЕРЖАНИЕ СТАТЬИ.**