

УДК 747.012.1

## ЦВЕТОВОЙ КЛИМАТ ИНТЕРЬЕРОВ АУДИТОРИЙ ПОЛОЦКОГО ГОСУДАРСТВЕННОГО УНИВЕРСИТЕТА

**В. В. СОКОЛОВСКАЯ**

*(Представлено: А. В. ФЁДОРОВА, В. А. ХВАТЫНЕЦ)*

*В статье рассмотрены аспекты формирования цветового климата интерьеров аудиторий. Представлены основные принципы создания комфортного цветового решения среды учебных помещений. Производится анализ дизайна интерьера аудиторий Полоцкого государственного университета.*

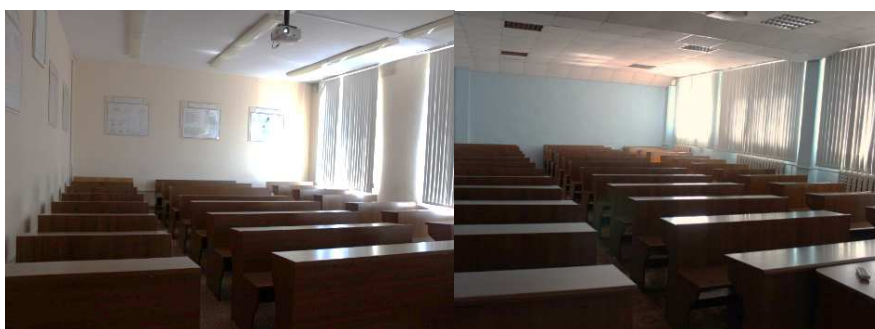
Известно, что на успешное усвоение информации влияет не только её подача, но и окружающая среда. Для университетов высшего образования этот вопрос всегда актуален. Цветовой климат интерьеров должен способствовать формированию положительного впечатления от процесса образования. Поэтому стоит особенно уделить внимание этому вопросу.

При современном формировании цветового климата интерьеров аудиторий и учебных классов учитываются следующие аспекты:

- характер производимой работы: вид и продолжительность;
- вид освещения, источники искусственного освещения и условия зрительного восприятия;
- климатические условия, микроклимат помещения;
- эмоциональное воздействие цвета, его роль, свойства, взаимодействие с предметно-пространственной средой.

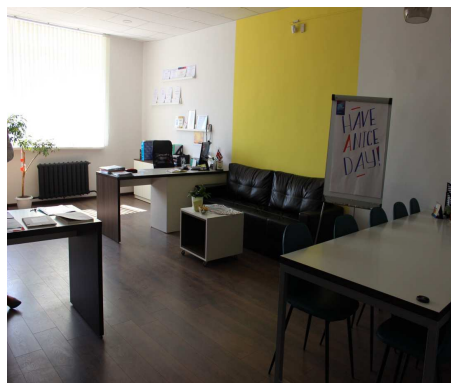
Для анализа соответствия главным аспектам проектирования цветового климата было проведено исследование на примере учебных помещений Полоцкого государственного университета. В ходе работы были рассмотрены различные по назначениям учебные аудитории «старого» корпуса университета.

Состав помещений университета характеризуется большим количеством лекционных аудиторий. Цветовой климат некоторых типичных аудиторий содержит легкие теплые цвета. Потолок исполнен в белом цвете, на светлых стенах закреплен графический материал, который выглядит нейтрально. Мебель в помещении выступает доминантой, включает в себя коричневый цвет с его оттенками. Пол темного цвета. Все это организует устойчивое пространство. Цветовая гамма подобрана правильно, т.к. окна аудитории выходят на север. Следующая лекционная аудитория окрашена в холодные цвета, т.к. располагается окнами на юг. Мебель в помещении выполнена в естественных цветах, из которого первоначально изготовлена - деревянные столы и сиденья. Подвесной потолок белого цвета увеличивает пространство и дает больше воздуха при большом потоке людей. Выполнен из перфорированных плит для звукопоглощения и скрытия коммуникаций (рис.1).



**Рисунок 1. – Лекционные аудитории ПГУ**

Ярким местом университета является офис центра изучения иностранных языков, разделенный на три зоны: рабочая, зона отдыха. Рабочая зона имеет светлый цветовой колорит. Поверхность столов, стен и потолка окрашена в белый, это даёт нам чувство воздушности, пространство кажется шире. Наряду с черным, белый относится к нейтральной гамме. Пол, мебель (диван, стулья, ножки столов, часть декора) имеет тёмный колорит, используются оттенки коричневого, которые вызывают ассоциации с уютом, он является не мотивирующим, поэтому его не используют как доминирующий цвет. Зона отдыха выделена жёлтой частью стены, а жёлтый цвет, как известно, является тонизирующим, используется в местах для напряжённой умственной работы, в тоже время повышает настроение (рис.2).



**Рисунок 2. – Центр изучения иностранных языков**

В процентном соотношении можно выделить: Белый 60% Коричневый 30% Жёлтый 10%. Такое расположение цветов подходит для офисов, где люди проводят много времени, так как сочетание и расположение цветов соответствует эргономическим требованиям.

Специфическим помещением является мастерская для занятий графикой и макетирования и делится на три зоны: санитарная, рабочая, зона преподавателя. Санитарная зона отделена от других зон яркой акцентной плиткой. Рабочая зона и зона преподавания имеют общий тёмный колорит орехового дерева. Пол имеет покрытие линолеума под текстуру светлого дерева (рис.3).



**Рисунок 3. – Мастерская для занятий графикой и макетирования**

Поверхность стен, потолка и пола имеют нейтральную цветовую гамму и яркостный контраст. Стены выкрашены в светло-серый цвет. Серый цвет помогает сосредоточиться для решения важных задач, он является универсальным, также помогает отдохнуть глазам и мозгу от насыщенных листов с графическими материалами. Кроме того, не даёт цветных бликов, что важно при работе. Эта аудитория имеет правильный цветовой климат, который не мешает и не отвлекает.

Таким образом, проанализировав ряд аудиторий ПГУ было выделено, что при выборе цветового решения внутреннего пространства главным фактором формирования является его функцию, т. е. упор делается на то, какие работы будут проходить в помещении. В зависимости от ситуации в помещении, необходимо придерживаться правил физиологического комфорта, выбирать приемлемое количество цвета, учитывая его утомляющее действие, обусловленное насыщенностью пятна. Большой контраст в яркости не желателен в помещении.

Наиболее адаптировано под орган зрения, когда нижняя зона относительно темная, средняя - светлее, а верхняя самая светлая. Пол в слишком светлом тоне вызывает неприятные ощущения, связано это с тем, что поверхность создает впечатление неустойчивости и непрочности. Поверхность стен и оконного проема рекомендуется окрашивать в наиболее светлые цвета, дабы простенки по яркости в сравнении с окном создавали меньший контраст, и создавали больше света. Для хорошего восприятия каких-либо объектов учитывают, что светлые предметы визуальнo выделяются на темном фоне, и наоборот. Если в течении длительного времени глаз вынужден фокусироваться на каком-либо объекте, ему необходим «перерыв» в виде контрастирующего цветового пятна (окраска поверхности, декоративные элементы). Полный ахроматизм также утомителен для глаза как чрезмерная перенасыщенность цвета.

Каждое помещение нуждается в определенном оформлении с иными решениями. Кабинет, библиотека, аудитории должны настраивать на размеренный, подчиненный определённым правилам рабо-

чий ритм. Содействует этому, к примеру, синий, но помещение станет излишне «холодным», если присутствие такого цвета будет завышено. Избежать этого можно с помощью добавления светло-коричневого, льняного, терракотового цвета. Также хорошо справиться с задачей вовлечения в работу также цвет зеленый: он снижает чувствительность к шуму и способствует умственному труду, не «охлаждая» стены. Общественные зоны лучше делать ярче и потеплее, такая обстановка располагает к общению, а в зонах для отдыха и расслабления стоит отдать предпочтение приглушенным, спокойным оттенкам с акцентами. Для учебного помещения подходит средневолновая гамма - от желтого до голубого - это оптимальные цвета, так как эти цвета являются физиологически оптимальными. Если в аудитории работы направлены на общую собранность, напряжение и внимание, то преимущественно используются малоконтрастные теплые желтые тона и голубовато-зеленоватые холодные оттенки.

Учитывая данные аспекты можно достигнуть не только высоких художественно-эстетических результатов, но и максимально комфортных условий для жизнедеятельности человека.

#### ЛИТЕРАТУРА

1. Рац, А.П. Основы цветоведения и колористики. Цвет в живописи, архитектуре и дизайне: курс лекций / А.П. Рац; М-во образования и науки Росс. Федерации, Моск. гос. строит. ун-т. Москва: МГСУ, 2014. – 128 с.
2. Буймистру, Т.А. Колористика: цвет – ключ к красоте и гармонии / Т.А.Буймистру. – Москва: Ниола-Пресс, 2010. – 236 с.
3. Миронова, Л. Н. Учение о цвете / Л.Н.Миронова. – Минск: Вышэйш. шк., 1993. – 463 с.
4. УО Полоцкий государственный университет [Электронный ресурс]. – 2020. – Режим доступа: <https://www.psu.by>