

УДК 72.012.22

**ПОТЕНЦИАЛЬНАЯ ОПАСНОСТЬ СРЕДЫ В ЧАСТНОМ СЕКТОРЕ
ГОРОДА НОВОПОЛОЦКА**

М. А. ТАРАСОВА, Т. А. ТАРАСОВА
(Представлено: Я. Д. ФИЛИППЕНКО)

Для городов Беларуси актуально повышение внимания к предотвращению преступлений с помощью архитектуры и дизайна. Все территории могут быть проанализированы с помощью теста «SAT». В этой статье рассмотрена потенциальная опасность среды в частном секторе по улице Полевая города Новополоцка на соответствие условиям «SAT».

Одним из условий безопасности городской среды является ее соответствие пунктам теста «SAT». Аббревиатура расшифровывается как «Surveillance, Access, Territoriality», что можно перевести на русский язык как «Видимость, Доступность, Территориальность» [1]. Тест включает три вопроса, соответствующие каждому из пунктов. Эти вопросы преступник, оказавшись на определенной территории, задает себе в момент совершения правонарушения:

1. Видимость. Увидят ли меня?
2. Доступность. Как легко я могу попасть сюда и выбраться отсюда?
3. Территориальность. Есть ли кому-то дело до того, что происходит здесь?

Для исследования территории в городе Новополоцке были выбраны индивидуальные жилые дома в частном секторе по улице Полевая. Для анализа не учитывался существующий уровень преступности в этой части города. Территория представляет интерес как потенциальное место совершения преступления и предмет возможности изучения и реформирования для предотвращения возможного правонарушения. Анализ проводился по схеме, представленной профессором университета Джорджии, США, Расселом Джеймсом [1].

Для анализа были выбраны два дома по улице Полевая. Один располагается в центре застройки, он окружен соседними участками со всех сторон. Второй находится на периферии, в отдалении, и его участок граничит лишь с одним соседом.

На рисунке 1 представлен анализ жилого дома, находящегося в центральной части застройки.

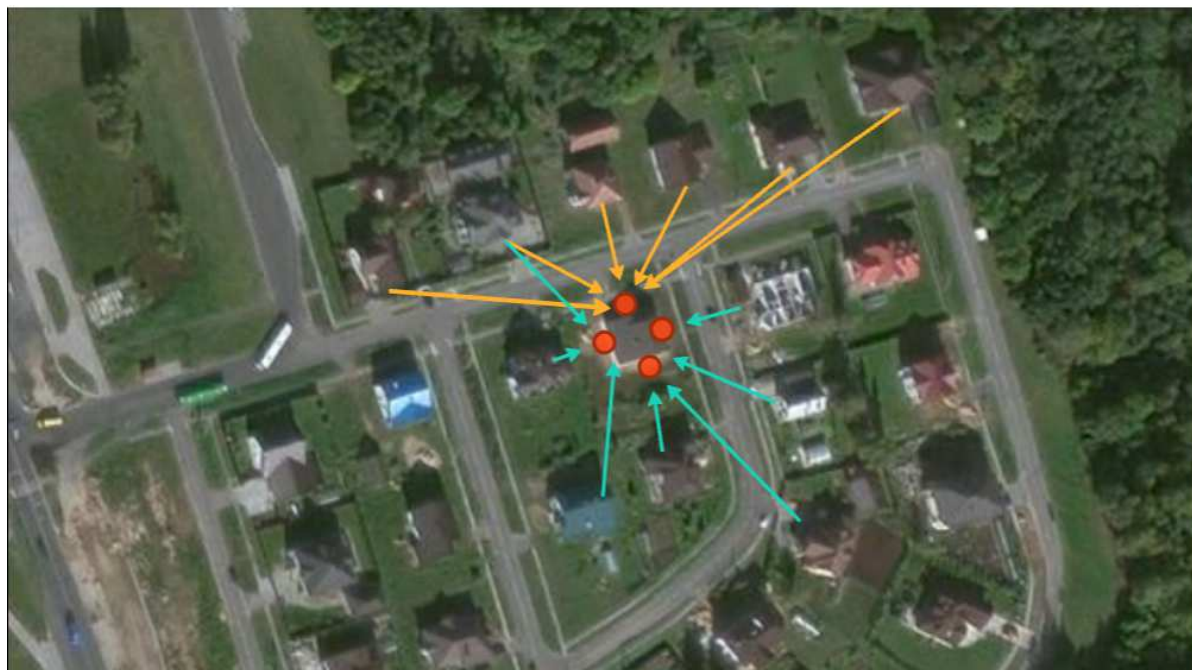


Рисунок 1. – Анализ дома в центре застройки по улице Полевая

Красными точками выделены потенциальные места проникновения в дом (дверные и оконные проемы). Как видно на рисунке, они находятся по всем четырем сторонам здания. Главный вход ориентирован на север, он обозревается с главных фасадов шести домов. Главные линии обзора на рисунке выделены желтыми стрелками. Соседи, выходя из своего дома или же возвращаясь в него, беспрепятственно обозревают главный вход анализируемого дома. Проезжающие по улице Полевой машины и велосипедисты, а также гуляющие вдоль нее люди могут обозревать три фасада дома: северный, восточный и западный. На момент проведения анализа на территории нет достаточно высокого ограждения, чтобы ограничивать обзор потенциальных точек попадания в дом. Дополнительные входы с восточного, западного и южного фасадов обозреваются семью домами. Вспомогательные линии обзора на рисунке выделены голубыми стрелками. Соседи, находясь в своих домах, могут обратить внимание на окна и выходы во двор анализируемого дома. Пешеходная дорожка и улица позволяют движущимся машинам и гуляющим людям обозревать постройку со всех сторон. Территориальность дома подчеркнута тем фактом, что здание находится в частном секторе и поддерживается лично хозяевами.

Таким образом, дом в центральной части частной застройки в сумме обозревается двенадцатью домами, а также двигающимися вдоль улицы машинами и пешеходами. При условии поддержания хорошего состояния участка, он может быть безопасным. Возможные рекомендации затрагивают вопрос доступности. Для ограничения попадания на участок можно установить высокое, но не глухое ограждение, не препятствующее обозреванию дома, оформить группы цветов, деревьев и кустарников средней и низкой высоты. Рекомендуется выбирать растения с пирамидальной, конусовидной, колоновидной формой кроны, а также растения с любым видом кроны, если крона принадлежит к легкому сквозистому типу [2].

На рисунке 2 представлен анализ жилого дома, находящегося в отдалении на периферии территории.



Рисунок 2. – Анализ дома на периферии застройки по улице Полевая

Красными точками выделены потенциальные места проникновения в дом (дверные и оконные проемы). Как видно на рисунке, они находятся по всем четырем сторонам здания. Главный вход в здание ориентирован на юг и обозревается с главных фасадов трех соседних домов. Главные линии обзора на рисунке выделены желтыми стрелками. Здесь так же, как и в предыдущем случае, соседи, выходя из своего дома или же возвращаясь в него, беспрепятственно обозревают главный вход анализируемого дома. Главный и западный фасад могут обозреваться пешеходами и пассажирами автотранспорта, двигающимися вдоль улицы Полевой. Соседний дом с запада от анализируемого дома также может обозревать южный и западный фасады анализируемого здания. С северной и восточной сторон дом граничит с лесным массивом, что лишает два фасада обзора и значительно повышает риск проникновения с этих сторон. Красными стрелками на рисунке обозначены возможные пути доступа в здание. Соседи не могут

обозревать северный и восточный фасады, вдоль них не проходит ни улица, ни пешеходная дорожка. Лесной массив, прилегающий к участку, не благоустроен, не имеет пешеходных путей, не является местом для прогулок, а значит, при желании, в нем легко скрыться и выйти из зоны наблюдения. Территориальность на момент проведения анализа не обозначена забором или растительными композициями, однако подчеркнута тем фактом, что здание находится в частном секторе.

Таким образом, дом на периферии застройки в сумме обозревается четырьмя домами, что делает его более уязвимым для выбора потенциальным преступником. В близлежащем лесу легко скрыться и остаться незамеченным. Пешеходы, велосипедисты и автомобилисты могут обозревать лишь два фасада анализируемого здания. Возможные рекомендации затрагивают все вопросы теста «SAT». Для повышения видимости рекомендуется устроить пешеходную и велосипедную дорожки за домом для обзора фасада, выходящего во двор, повысить благоустройство прилегающей к домам части леса, превратив ее в место для прогулок и отдыха людей. Для повышения территориальности и ограничения доступа на участок можно установить глухой забор (забор из бессера, деревянный забор) или забор с малым количеством просветов (деревянный забор, забор из металлического штакетника) с северной и восточной сторон дома [3]. Возможна установка камер видеонаблюдения и дополнительного освещения участка и прилегающей территории с уязвимых сторон. Также для повышения территориальности можно организовывать растительные композиции из различных видов цветов, деревьев и кустарников.

Таким образом, в городах Беларуси, в данном случае в городе Новополоцке, существуют территории с неблагоприятным с точки зрения потенциального правонарушения расположением, однако даже невыгодное местонахождение домов в застройке в некоторой степени может быть компенсировано с помощью индивидуальных и общегородских рекомендаций.

ЛИТЕРАТУРА

1. CPTED: Crime and Design// YouTube [Электронный ресурс]. – Режим доступа: https://www.youtube.com/watch?v=CF_V2S6i30c. - Дата доступа: 27.09.2020.
2. Плотность кроны// Studfiles [Электронный ресурс]. – Режим доступа: <https://studfile.net/preview/7205732/page:7/>. - Дата доступа: 27.09.2020.
3. Виды заборов// Vseostroyke [Электронный ресурс]. – Режим доступа: <https://vseostroyke.by/vidy-zaborov/>. - Дата доступа: 27.09.2020.