

УДК 72(091) (476)

**ИСТОРИЯ ФОРМИРОВАНИЯ ПРОМЫШЛЕННОЙ АРХИТЕКТУРЫ НА ТЕРРИТОРИИ
РЕСПУБЛИКИ БЕЛАРУСЬ****И.В. БОРОДЕЙКО, А.В. РИМОВИЧ****(Представлено: Е.Ю. ОРЛОВСКАЯ)**

В статье приведены сведения о истории формирования промышленной архитектуры на территории Республики Беларусь. Рассматриваются этапы её формирования, определено какие исторические события этому предшествовали. Изучено, как изменялась архитектура промышленных зданий, как решалось их планировочное, конструктивное решение и образ.

Введение. Архитектура промышленных зданий несёт в себе отражение исторического периода, в который оно было построено. Это отражалось в особенностях стилистически фасадов, их планировочного и конструктивного решения, применяемых материалах и технологического процесса. Однако, условия формирования промышленной архитектуры, были, в первую очередь, продиктованы типом производства, художественными и эстетическими потребностями, сформировавшимися в данный исторический период.

Цель статьи – изучить, как проходило становление и развитие промышленной архитектуры на территории современной Республики Беларусь; определить как на эти процессы влияли важные исторические события.

Основная часть. Развитие промышленной архитектуры в мировой практики началось в 18 веке. На территории белорусских земель этот период наступил значительно позже. Развитие мануфактурного строительства продолжалось вплоть до середины 19 века, это было обусловлено существованием крепостного права [1].

Большее распространение объекты промышленной архитектуры получили в конце 19 - нач. 20 века. Являлись точкой притяжения населения к местам приложения труда и представляли собой промышленное поселение – вид территориального образования существующего на промышленной основе, характеризующееся наличием внутренней связи промышленной и жилых зон.

В истории развития промышленной архитектуры, происходили три скачка:

- первый скачок 1790–1840-е гг;
- второй скачок 1900–1920-е гг;
- третий скачок начался в 1980-е гг. [2].

Если говорить об истории, в период 1800–1960-е гг эволюция промышленной архитектуры проходила под влиянием серьезных мировых исторических процессов. Наиболее ярко на формировании архитектуры промышленности отразились следующие события: присоединение белорусских земель в состав Российской империи (1795 г.); отмена крепостного права (1861 г.); революция 1917 г.

В период первого скачка сформировались новые типы промышленных объектов – многоэтажные с ярусным построением и одноэтажные, решённые в одном уровне. Многоэтажные объекты стали составлять 80% всех производственных зданий. «Промышленный объект рассматривался как объём для механизмов» [2].

В период с 1914 по 1921 гг. территория Беларуси находилась в зоне военных действий. Большая часть городов, деревень, а соответственно и промышленных объектов были разрушены. Все это отрицательно отразилось на социальном и экономическом положении людей а, так же, привело к упадку архитектурного облика страны. Однако, после революции 1917 г., были созданы новые социальные условия для развития архитектуры и градостроительства. Был положен курс на создание архитектуры, которая создавала наилучшие условия для работы, отдыха и жизни людей [3] [4].

Особое внимание требовалось обратить на сильно пострадавшие после войны промышленные здания. Большая часть предприятий на территории Беларуси были разграблены, а другая часть вынуждена была закрыться из-за нехватки сырья [3] [4].

Полная реабилитация промышленных объектов началась лишь в начале 1920-х гг. Однако, государственные вложения были слишком малы, чтобы развернуть масштабное строительство. С окончанием гражданской войны все силы были положены на усиление экономики республики. В первую очередь большое внимание было отдано восстановлению энергетики, железнодорожному транспорту и производству продуктов питания [3] [4].

Были восстановлены такие предприятия, как металлообрабатывающий завод «Энергия» в г. Минске (рис. 1), стекольный завод «Старэва» в Бобруйском уезде, бумажная фабрика «Папирус» в г. Борисове.

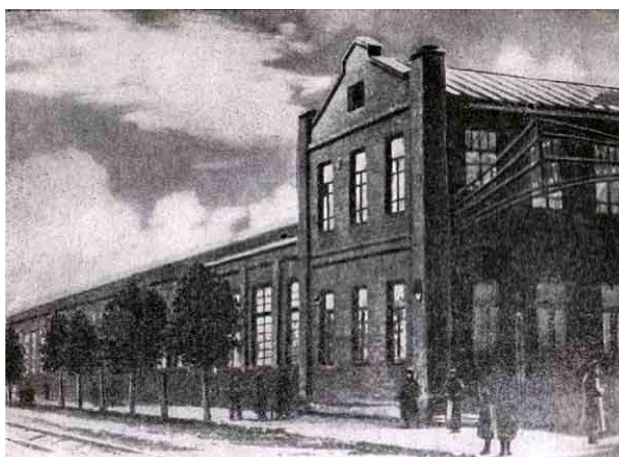


Рисунок 1. – Металлообрабатывающий завод «Энергия» в г. Минск

Середину 20-х годов можно назвать отправной точкой в развитии промышленности. Декабрьский 16 съезд ВКП(б) 1925 г. направил силу на индустриализацию, что создало благоприятные условия для возобновления тяжелой промышленности. В Беларуси строятся новые предприятия. В тоже время расширяются и обновляются существующие. Особенно широко развернулось строительство промышленных объектов в годы первых двух пятилеток [3] [4].

В это время строятся новые предприятия, такие, как завод сельскохозяйственных машин в г. Гомеле, деревообрабатывающие комбинаты в г. Гомеле и г. Бобруйске.

Сами сооружения представляли собой кирпичное здание с железобетонными или металлическими колоннами перекрытые металлическими формами. Фасад здания был без излишеств, так как большое внимание уделяли конструктивно-функциональной целесообразности [3] [5].

Именно в промышленной архитектуре в первую очередь использовались инновационные приемы того времени. Архитектура конструктивизма находила свое отражение почти в каждом промышленном здании. Именно из конструктивизма промышленной архитектуры были переняты такие приемы, как использование железобетонного каркаса [3] [5].

В первой пятилетке промышленные предприятия выступают в качестве центра притяжения научной и строительной мысли, творческого ориентира лучших архитекторов эпохи, но не как не в качестве самостоятельного объекта. Многие белорусские предприятия вполне могут рассматриваться в качестве полноценного архитектурного произведения. С 1930-ых на территории Беларуси осталось немало свидетельств масштабной индустриализации [6].

Значимой постройкой в белорусской промышленности считается электростанция БелГРЭС в Осинстрое (ныне Ореховск) (рис. 2).

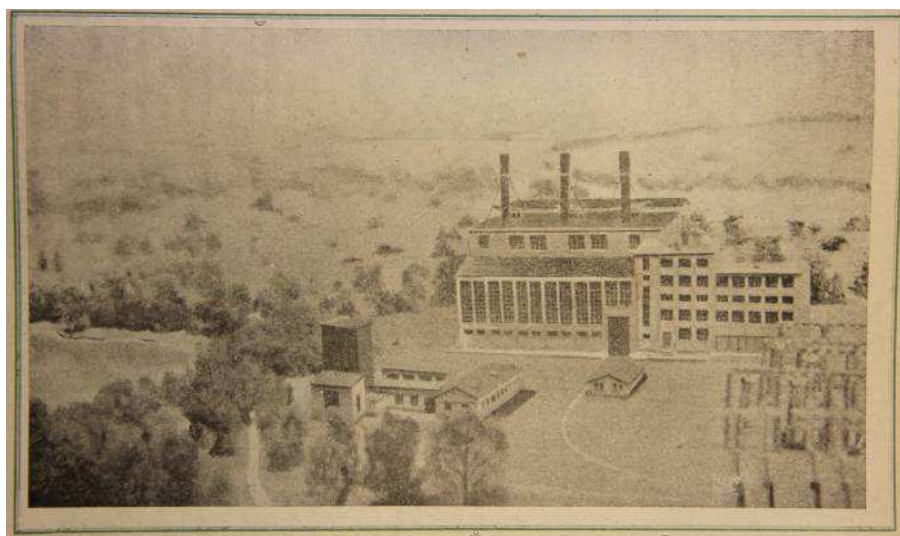


Рисунок 2. – Электростанция БелГРЭС в г. Осинстрое

Для промышленной архитектуры 1920-х–1930-х гг. было характерно использование железобетонных и металлических конструкций. Толщина ограждающих стен была уменьшена до 51 см. Фасад зданий стал проще, без применения декоративной кладки, пилястр, сложных карнизов. Обустройство металлических переплетов в световых проемах и фонарях позволило значительно увеличить освещенность производственных помещений. Архитектурный облик промышленных зданий с каждым годом становилось все более четким и лаконичным. Внедрение каркасных конструкций предопределило переход объемно-пространственной композиции и фасадов зданий к простым геометрическим формам [5].

Изменение и усовершенствование производственных технологий неизбежно ведут к модернизации и реконструктивным мероприятиям зданий и сооружений. А попытка сохранить исходный облик промышленных предприятий противоречила бы прогрессу и принципам процветания производства [3] [7].

Впервые годы после Гражданской войны возникают задачи, которые нужно решать. Народное хозяйство БССР начинают восстанавливать и развивать промышленные предприятия, учреждения быта и культуры. Однако у БССР отсутствовала своя стилистика и архитектурная школа, что способствовало распространению авангардных архитектурных поисков характерных для РСФСР на территории БССР [4].

Архитекторы работали над многочисленными проектами восстановления и строительства сооружений различного назначения. Они искали свежие решения. Грандиозные жизнеутверждающие планы советских архитекторов были направлены на создание коммунистических городов будущего.

Война 1941–1945 гг. нанесла громадный ущерб Беларуси. Особенно тяжелым было разорение промышленности и энергетической базы. После освобождения территории Беларуси от немецко-фашистских захватчиков перед трудящимися стали большие и довольно сложные задачи. Необходимо было в кратчайший срок ликвидировать последствия войны, восстановить и обеспечить дальнейшее развитие народного хозяйства республики, поднять уровень материального благосостояния и культуры народа [4]. Подготовка к восстановительным работам началась задолго до окончания войны. Еще в начале 1942 г. при СНК БССР были созданы различные подготовительные группы, в том числе и архитектурно-строительная. Не остались в стороне и другие республики – СССР. Благодаря ему БССР получила 37 металлообрабатывающих заводов, 13 деревообрабатывающих заводов, полные комплекты оборудования для стекольных заводов в Витебске, Гомеле и Минске [3] [7].

В 1945–1950 гг. художественный образ в архитектуре становится значительно богаче благодаря активному использованию архитектурно-декоративной пластики из металла, монолитных чугунных вставок, лепнины. Именно художественные акценты из металла придали послевоенным постройкам новые декоративные возможности и выразительные эстетические качества, значительно увеличили эмоциональное восприятие архитектурного образа [7].

С середины 1950-х гг. советская архитектура вступила в важный и интенсивный период своего развития. К этому времени Белорусская ССР превратилась в крупный экономический район, играющий значительную роль в общесоюзном производстве продукции промышленности и сельского хозяйства, причем этот процесс отличался постоянно возрастающими темпами. Для республики было характерно опережающее развитие таких определяющих техникой прогресс и эффективность народного хозяйства отраслей, как машиностроение, электроэнергетика, химия и нефтехимия. Быстрое развитие промышленности, сельского хозяйства, науки и культуры обусловило широкий фронт архитектурно-строительной деятельности и потребовало коренной её перестройки [5].

Таким образом, фабрики и заводы в послевоенное время, возводятся на более высоком качественном уровне не только в техническом отношении, но и в вопросах рациональной организации производственного процесса и наилучших условий труда. Это период, когда внедряются в строительство сборный железобетон и создаются предпосылки для перехода к индустриальным методам строительства [5].

В 1970-е гг. происходил быстрый рост тяжелой промышленности, который все больше превращался в отрасль производства по обслуживанию военно-промышленного комплекса оборонной промышленности, что стояла на первом месте [7].

В эти годы были построены Белорусский шинный комбинат и г. Бобруйске, Белорусский металлургический завод в г. Жлобине, минский тракторный завод, Белавтомаз.

В 1980-1990 строительство промышленных учреждений велось преимущественно по типовым проектам. Выразительность зданию придавали архитектурные элементы, такие как балконы, лоджии, парапеты и отделка панелей. В отделке также использовались витражи и мозаики [7].

Вывод. Суровые условия положения Беларуси повлияли на формирование архитектуры, в том числе индустриальной. В условиях войн и революций было утрачено большое количество промышленных зданий и сооружений. Поэтому, в послевоенные годы, был сделан упор на восстановление промышленности а, как следствие, и самой промышленной архитектуры.

Оптимистический курс, взятый на восстановление промышленности, в послевоенные годы, повлиял на уровень развития промышленности и качество возводимых зданий. С помощью внедрения новых конструктивных элементов и материалов были улучшены условия труда и организация производственного процесса. Сама архитектура промышленных зданий, основываясь на опыте прошлых лет, возводилась с большим размахом, удовлетворяя потребности послевоенных лет и смело глядя в будущее.

ЛИТЕРАТУРА

1. Морозова, Е.Б. Промышленная архитектура Беларуси: становление и развитие / Е.Б. Морозова // Техническое нормирование, стандартизация и сертификация в строительстве, 2008. – № 3. Ч.1. – 199–204 с.
2. Морозова, Е.Б. Промышленная архитектура во времени и пространстве [Электронный ресурс] / Е.Б. Морозова // Архитектура и строительство. – 2010. – №7. – Режим доступа: <https://ais.by/story/12128>. – Дата доступа: 29.09.2019
3. Развитие промышленной архитектуры БССР в 1920-1980 гг. [Электронный ресурс]: – Режим доступа: https://www.bibliofond.ru/view.aspx?id=908785#_Тoc503522771 – Дата доступа: 29.09.2019
4. Воинов, А.А. История архитектуры Беларуси / А.А. Воинов. – Минск: Вышэйшая школа, 1987. – 293 с.
5. Аникин, В.И., Шпит, Ю.В., Архитектура Советской Беларуси / В.И. Аникин, Ю.В. Шпит – Москва: Стройиздат, 1973. – 319 с.
6. Гуляницкий, Н.Ф. Архитектура гражданских и промышленных зданий в 5-ти томах. Том I. История архитектуры / Н.Ф. Гуляницкий. – М.: Стройиздат, 1984. – 334 с.
7. Кацер, М.С. Белорусская архитектура. Исторический очерк / М.С. Кацер. – Минск: Госиздат БССР, 1956. – 120 с.