

УДК 72.012, 72.012.6

ЯБЛОНЕВЫЙ САД. ИСТОРИЯ ВОЗНИКНОВЕНИЯ**С.А. ПОПРАВКО, Э.Э.к. РЗАЕВА***(Представлено: канд. техн. наук, доц. Е.Г. Кремнева, В.И. Матвейчук)*

В данной статье рассматривается история формирования и современное восстановление яблоневого сада на территории Полоцкого иезуитского коллегиума, анализируется значение садово-парковой зоны как части культурного и архитектурного наследия, а также описывается современная концепция благоустройства.

Ключевые слова: Полоцкий иезуитский коллегиум, яблоневый сад, благоустройство, историческое наследие, садово-парковая зона, культурный ландшафт, Полоцкий государственный университет имени Евфросинии Полоцкой.

Полоцкий иезуитский коллегиум (рисунок 1), основанный в 1580 г., является одним из старейших образовательных центров Восточной Европы и представляет собой уникальный памятник архитектуры барокко [1].



Рисунок 1 – Фасад главного здания Полоцкого иезуитского коллегиума и Николаевского кафедрального собора со стороны главной площади города

В настоящее время здание иезуитского коллегиума используется как учебный корпус Полоцкого государственного университета имени Евфросинии Полоцкой, что подчёркивает преемственность образовательной миссии объекта. Территория сохранила архитектурную и пространственную целостность, включая прилегающий садово-парковый ансамбль, который остаётся значимым элементом культурного ландшафта города.

Садово-парковые зоны – важная часть историко-архитектурных комплексов и культурного наследия, обладающая эстетической, символической, образовательной и исторической ценностью. Их восстановление способствует сохранению исторической памяти и формированию гармоничной городской среды.

Цель исследования – создание многофункционального общественного пространства, сохраняющего культурно-историческую идентичность коллегиума и адаптированного к современным требованиям.

Основная задача – интеграция исторического наследия в современную городскую среду, обеспечивая комфорт, образовательную значимость и туристическую привлекательность.

Исторически территория коллегиума включала несколько функциональных зон, (рисунок 2). Центральное место занимала образовательная часть: учебные и жилые корпуса, где осуществлялась педагогическая, научная и духовная деятельность. Этот участок формировал ядро всего ансамбля – на рисунке 2 выделен чёрным цветом. В последние годы был реализован проект по восстановлению внутреннего двора Полоцкого иезуитского коллегиума, представленный на рисунке 3.

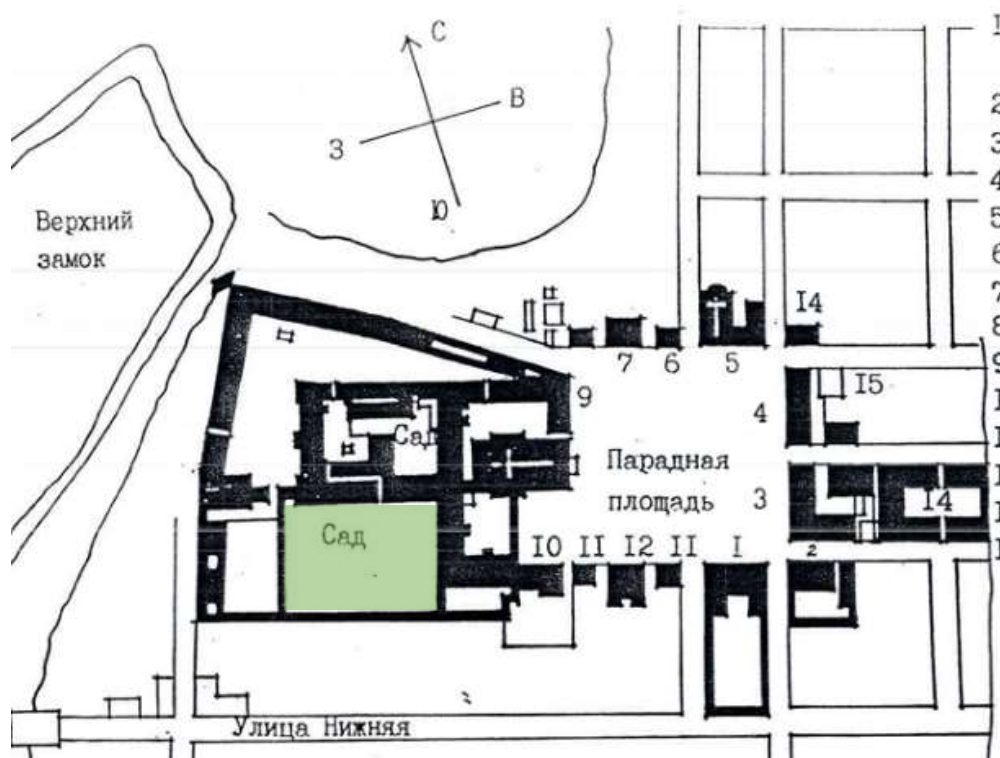


Рисунок 2 – План иезуитского коллегиума в начале XX века



Рисунок 3 – Восстановленный внутренний двор Полоцкого иезуитского коллегиума

В процессе реставрации воссоздан исторический колодец и добавлены часы с академическим шествием, что символически возвращает традиции университетской жизни. Садово-парковая зона, обозначенная на рисунке 2 зелёным цветом и примыкающая к учебным корпусам, служила продолжением образовательного пространства и выполняла духовную функцию, являясь местом уединения и размышлений.

Садовая территория отражала педагогические принципы иезуитов, для которых взаимодействие с природой являлось важной частью воспитательного процесса, [2].

Исторические источники свидетельствуют, что в пределах сада находился яблоневый сад – символ связи между природой, просвещением и духовностью. В рамках проекта ревитализации сада он был воссоздан и стал важным элементом современного ландшафта университета, сохраняя традиции иезуитских школ XVI–XVIII веков.

Согласно архивным данным (инвентари 1763 и 1780 годов), в саду произрастали липы и плодовые деревья, в том числе яблони, использовавшиеся для учебных и хозяйственных целей. Яблоня имела также символическое значение – как древо познания, отражающее миссию ордена.

После роспуска ордена иезуитов в 1773 году сад постепенно пришёл в упадок. К началу XXI века сохранились лишь отдельные старые деревья, выявленные при дендрологических исследованиях 2008 года.

В XX веке территория комплекса пострадала во время войн и оккупаций, что привело к разрушению первоначальной ландшафтной структуры. В советский период, когда коллегиум стал педагогическим институтом, сад был заброшен, а природные и антропогенные процессы ускорили его деградацию.

В 2025 году, объявленном в Республике Беларусь Годом благоустройства, началась разработка проекта по восстановлению сада на территории УЛК-5 Полоцкого иезуитского коллегиума (рисунок 4).

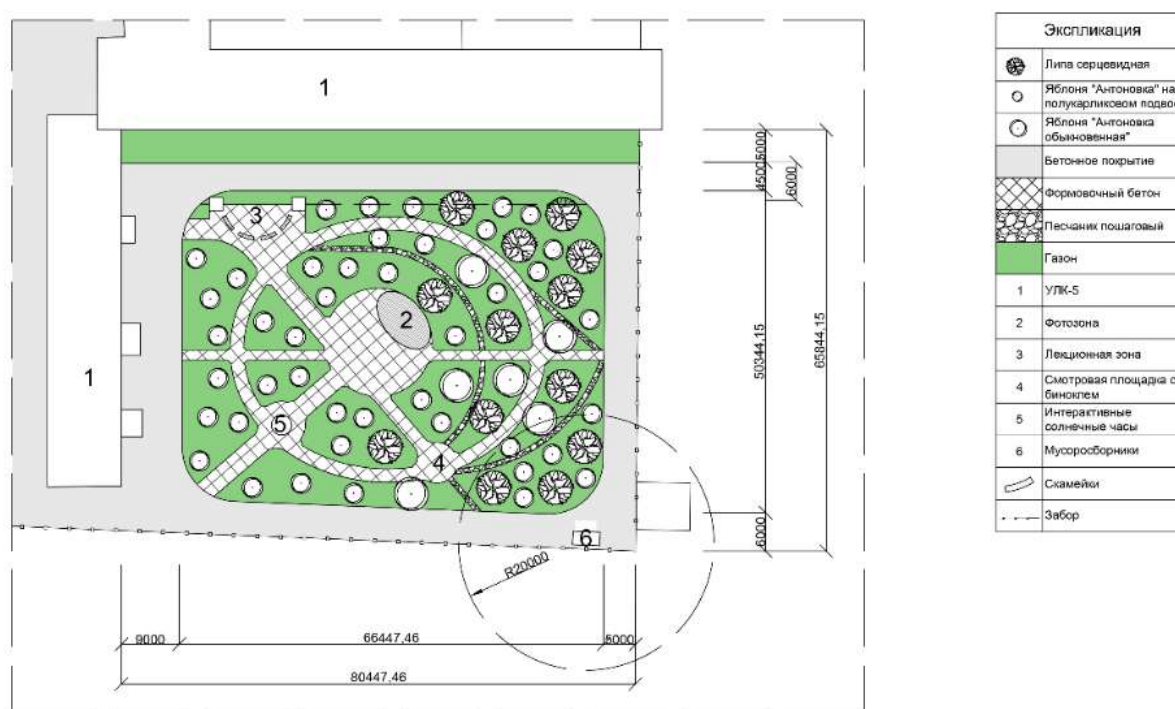


Рисунок 4 – Генеральный план благоустройства территории

Концепция проекта направлена на объединение исторического наследия с современными требованиями. В саду предусмотрены прогулочные дорожки, зоны отдыха, фотозона, а также площадки для лекций и культурных мероприятий. Пространство сочетает образовательную, рекреационную и культурную функции.

Особое внимание уделено созданию безбарьерной среды. Все дорожки и зоны отдыха спроектированы с учётом потребностей маломобильных групп населения: предусмотрены плавные уклоны, удобные покрытия и безопасные переходы.

Таким образом, сад становится не только памятником истории, но и современным инклюзивным пространством. Общая площадь сада составляет 0,512 га, из которых 0,267 га занимают зелёные насаждения, а 0,053 га – пешеходные дорожки (0,206 га с пожарным проездом). Территория разделена на три функциональные зоны: рекреационную, лекционную и фотозону. Покрытие выполнено из бетона и песчаника, а остальная часть засажена газоном. Восстановлены символы места: солнечные часы и интерактивный смотровой бинокль, с помощью которого можно визуально «восстановить» утраченный Свято-Николаевский собор, (рисунок 5 [3]).



Рисунок 5 – Свято-Николаевский собор и иезуитский коллегиум. Автор: Наполеон Орда, 1875-1876 гг.

В рамках проекта высажен новый яблоневый сад, включающий 13 лип сердцевидных, 43 яблони сорта Антоновка на полукарликовом подвое и 6 яблонь Антоновка обыкновенных. Это символизирует преемственность традиций и возвращает саду историческую значимость. На рисунке 6 представлены визуализации парковой территории.



Рисунок 6 – Визуализация проекта авторов статьи и студентов кафедры архитектуры и дизайна, группы 21-АРХ Макридиной Х.И. и Павлова А.М. садово-парковой территории (Начало)



Рисунок 6 – Визуализация проекта авторов статьи и студентов кафедры архитектуры и дизайна, группы 21-APX Макридиной Х.И. и Павлова А.М. садово-парковой территории (Окончание)

Утрата исторического сада происходила постепенно – в результате смены идеологий и хозяйственных приоритетов. Его современное возрождение демонстрирует, как научный подход и уважение к культурному наследию способны вернуть историческому ландшафту прежнее значение. Сегодня яблоневоый сад становится не только элементом благоустройства, но и символом диалога между прошлым и настоящим.

ЛИТЕРАТУРА

1. Википедия – Полоцкий иезуитский коллегиум [Электронный ресурс]. – Режим доступа: <https://ru.wikipedia.org/wiki/%D0%9F%D0%A1%D0%B2%D1%8F%D1%82%D0%BE> (Дата обращения: 15.10.2025);
2. Emerald insight – Jesuit education system: creators of credible leaders [Электронный ресурс]. – Режим доступа: https://www.emerald.com/insight/content/doi/10.1108/xjm-07-2021-0202/full/html?utm_source=chatgpt.com (Дата обращения: 15.10.2025);
3. Википедия – Свято-Николаевский собор (Полоцк) [Электронный ресурс]. – Режим доступа: <https://ru.wikipedia.org/wiki/%D0%A1%D0%B2%D1%8F%D1%82%D0%BE> (Дата обращения: 15.10.2025).